

# 서울특별시 금천구 소아·청소년 당뇨병 환자 지원 조례안 심 사 보 고 서

2024년 9월 4일  
행정재경위원회

## 1. 심사경과

가. 제출일자 및 제출자 : 2024년 8월 22일, 도병두 의원

나. 회부일자 : 2024년 8월 22일 회부

다. 상정일자 : 제251회 서울특별시 금천구의회 임시회 개회 중  
제2차 행정재경위원회(2024년 9월 4일)

○ 상정, 제안설명, 검토보고, 질의·답변, 심사, 의결

## 2. 제안설명의 요지

가. 제안이유

- 소아·청소년 당뇨병 환자는 병의 유무와 진행상황 및 관리방법 등에 대하여 제대로 알지 못하고 지속적인 관리와 치료로 인한 경제적 부담이 가중되고 있는 바, 소아·청소년 당뇨병 환자의 지원에 필요한 사항을 규정하여 건강 증진과 삶의 질 향상에 기여하고자 함.

나. 주요내용

- 조례의 목적 및 용어의 정의(안 제1조 및 제2조)
- 구청장의 책무(안 제3조)
- 지원계획 수립 및 실태조사(안 제4조 및 제5조)
- 지원사업(안 제6조)
- 사무의 위탁 및 협력체계 구축(안 제7조 및 제8조)

### 3. 전문위원 검토보고 요지

#### 가. 검토보고 : 전문위원 박병규

#### 나. 검토의견

- 본 제정 조례안은 소아·청소년 당뇨병 환자 지원에 필요한 사항을 규정함으로써 소아·청소년 당뇨병 환자의 건강증진과 삶의 질 향상에 기여하고자 발의된 안건으로,
- 총 8개의 조문으로 구성되어 있으며, 주요내용으로는
  - 안 제2조에서는 ‘소아·청소년 당뇨병 환자’의 정의에 대하여
  - 안 제3조에서는 구청장의 책무에 대하여
  - 안 제4조에서는 지원계획 수립에 포함될 내용에 대하여
  - 안 제5조에서는 소아·청소년 당뇨병 환자 현황 등에 대한 실태조사에 대하여
  - 안 제6조에서는 추진할 수 있는 지원사업 내용에 대하여
  - 안 제7조에서는 사무의 위탁과 경비의 지원에 대하여
  - 안 제8조에서는 관계기관 및 의료기관 등과의 협력체계 구축에 대하여 규정하고 있습니다.
- ‘당뇨병’은 인슐린의 분비량이 부족하거나 정상적인 기능이 이루어지지 않는 대사질환의 일종으로, 혈중 포도당의 농도가 높아지는 고혈당을 특징으로 함.
- ‘당뇨병’은 제1형과 제2형으로 구분되는데,
- 소아당뇨(1형 당뇨)는 몸속에서 혈당조절 호르몬인 인슐린이 분비되지 않아 혈당이 일정하게 유지되지 않는 질환으로, 소아·청소년기에 주로 발생한다고 하여 소아당뇨라고 불리며, 비만이나 노화 등으로 인해 발생하는 성인형 당뇨(2형)와는 다른 질환으로 구분되고 있음.

- 1형 당뇨와 2형 당뇨의 비교 -

구 분	1형 당뇨	2형 당뇨
명 칭	- 인슐린 의존형 당뇨 - 소아당뇨	- 인슐린 비의존형(저항성) 당뇨 - 성인형 당뇨
발병원인	- 유전 요인을 가진 사람이 환경요인에 의해 췌장 기능이 저하되어 인슐린 분비에 장애 발생 * 바이러스, 환경오염, 스트레스, 사춘기 호르몬 변화 등	- 인슐린은 정상적으로 분비되나 서구형 식습관, 비만 등에 의해 인체 내 인슐린의 원활한 작용에 장애 발생
발병시기	- 주로 10세 전후에 발병	- 주로 40대 이후에 발병
치료방법	- 주사를 통해 인슐린 투약 - 기본적인 당류 섭취량 관리	- 주로 경구약 등 섭취 - 식생활개선, 운동요법 등 실시

그림 1.1 정상과 당뇨병에서 인슐린의 작용

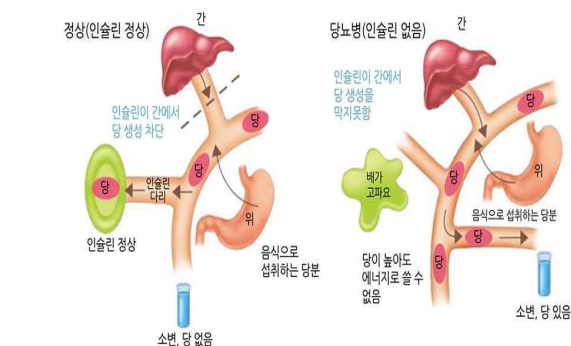
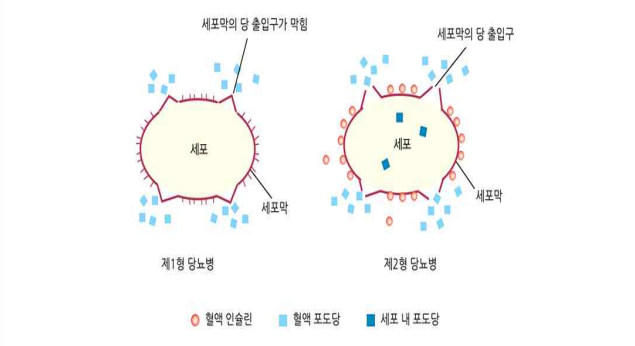


그림 1.2 제1형 당뇨병과 제2형 당뇨병의 차이점



- 소아당뇨 환자가 고혈당, 저혈당 쇼크를 방지하고 건강을 유지하기 위해 할 수 있는 유일한 방법은 하루에도 수차례 혈당을 측정하고 인슐린 주사를 맞는 것이지만,
- 어린이집이나 유치원, 학교에서 일과를 보내는 소아당뇨 어린이는 친구들과부터 따돌림을 이유로 화장실에 숨어 인슐린 주사를 맞거나, 응급상황 발생 시 학교 내 신속한 조치가 어려워 항상 불안한 학교생활을 하고 있는 실정임.
- 교육부의 국정감사 제출자료에 따르면 2018년 기준 전국의 초·중·고등학교에 재학중인 소아당뇨 학생은 2,477명이고 서울시 초·중·고 소아당뇨 환자는 351명으로 나타남.

- 이런 면에서 본 조례안은 최근 식습관의 변화와 여러 요인들로 인해 당뇨병 환자의 발병 연령층이 점점 낮아지고 있는 점을 감안할 때 소아·청소년 당뇨병 환자의 건강권 보장을 위한 지원 계획의 수립, 실태조사, 인식개선 교육, 관계기관과의 협력체계 구축 등에 대한 제도적 근거를 마련했다는 측면에서 제정 의미가 있는 것으로 생각됨.
- 참고로 현재 전국 19개 지자체가 조례를 제정하여 운영하고 있으며,
- 본 제정안에 대하여 관련 규정과 자료를 검토한 결과 상위법령에 위배됨이 없고 특별한 문제점은 없는 것으로 판단됨.

**4. 질의 및 답변요지 : 생 략**

**5. 토론요지 : 생 략**

**6. 심사결과 : 원안가결**

**7. 기타 필요한 사항 : 없 음**