

2017년도 주요업무계획

2017. 2.



기획경제국

- 기획예산과
- 지역혁신과
- 홍보마케팅과
- 경제일자리과
- 재 무 과
- 세 무 1 과
- 세 무 2 과

보 고 순 서

① 일반현황	2
1. 기 구	2
2. 소관업무	3
3. 예산현황	4
② 부서별 업무계획	5
1. 기획예산과	5
2. 지역혁신과	19
3. 홍보마케팅과	29
4. 경제일자리과	49
5. 재무과	67
6. 세무1과	77
7. 세무2과	85

1 일반현황

1 기 구 : 7과 31팀 (정원 163명/현원 161명)



2

소관업무

- | **기 획 예 산 과** |
 - 주요업무계획수립, 공약사업·지시사항 관리, 성과관리계획수립
 - 예산편성, 중기재정계획, 투자심사, 외부재원확보
 - 지방의회(정례회·임시회) 운영 지원, 소송업무, 통계조사
 - 등록규제관리(등록, 변경, 폐지 등)

- | **지 역 혁 신 과** |
 - 지역사회혁신계획 수립 및 지원에 관한 사항
 - 창의혁신 관련 제안제도 및 특허에 관한 사항
 - 할머니학교 운영 및 인권정책 및 교육에 관한 사항
 - 사회적경제 활성화 및 사회적기업 제품 우선구매
 - (예비)사회적기업 지정 및 모니터링
 - 청년정책 수립, 청년 소모임 지원 및 네트워크 구성

- | **홍보마케팅과** |
 - 홍보매체를 통한 구정 홍보 마케팅, 금천 소식지 발간
 - 주요보도자료 발굴 및 언론매체 관리
 - 투자유치 활성화 및 국외 자매(우호) 도시 관리
 - 외부재원 확보를 위한 효율적인 공모사업 관리
 - 행정정보 인프라 강화 및 홈페이지 운영

- | **경제일자리과** |
 - 전통시장 활성화, 대규모 및 준대규모점포 등록 및 관리
 - 중소기업 육성 및 판로지원, 소상공인 지원
 - 지역일자리 목표 공시제 추진, 공공근로사업
 - 지역공동체 일자리 사업, 직업소개소 및 노동조합 관리
 - 취업정보센터 운영, 지역 특성화고 취업프로그램 운영
 - 유기동물보호, 동물등록제 운영, 물가안정, 직거래장터 운영
 - 농수축산물 취급업소, 담배소매업, 대부업, 통신·전화 방문 판매업 관리

- | **재 무 과** |
 - 국·공유재산 관리
 - 공사·용역·물품 계약업무 추진
 - 세입·세출 결산 및 재무회계 결산
 - 국·시·구비 지출
 - 직원 급여 지급

- | **세 무 1 과** |
 - 지방세 및 세외수입 관리 총괄
 - 현계·소인 및 과오납 관리
 - 재산세 및 부동산취득세 등 부과·징수
 - 법인조사 및 과세표준액 결정
 - 개별주택가격 조사

- | **세 무 2 과** |
 - 현계·소인 및 과오납 관리
 - 자동차세·등록면허세·차량취득세 부과·징수
 - 주민세·지방소득세 부과·징수
 - 현년도·지난년도 체납 정리 및 징수

3

예산현황

(단위: 천원)

구 분		2017년	2016년	증 감	증감률(%)
합 계		18,643,616	15,971,311	2,672,305	16
기 획 예 산 과	계	9,917,017	8,541,055	1,375,962	16
	정책 사업 비	9,728,125	8,358,058	1,370,067	16
	행정운영경비	188,892	182,997	5,895	3
	재 무 활 동 비	-	-	-	-
지 역 혁 신 과	계	1,063,418	511,388	552,030	108
	정책 사업 비	993,091	511,388	481,703	94
	행정운영경비	70,327	-	70,327	순증
	재 무 활 동 비	-	-	-	-
홍 보 마 케 팅 과	계	2,684,773	2,240,913	433,860	19
	정책 사업 비	2,556,277	2,106,711	439,566	20
	행정운영경비	128,496	134,202	△ 5,706	△ 4
	재 무 활 동 비	-	-	-	-
경 제 일 자 리 과	계	3,649,132	3,385,580	263,552	8
	정책 사업 비	3,489,562	3,233,468	256,094	8
	행정운영경비	159,570	152,112	7,458	4
	재 무 활 동 비	-	-	-	-
재 무 과	계	289,312	280,251	9,061	3
	정책 사업 비	202,993	201,897	1,096	0.5
	행정운영경비	85,815	78,354	7,461	9
	재 무 활 동 비	504	-	504	순증
세 무 1 과	계	471,202	456,358	14,844	3
	정책 사업 비	305,343	305,908	△ 565	△ 0.2
	행정운영경비	165,859	150,450	15,409	10
	재 무 활 동 비	-	-	-	-
세 무 2 과	계	568,762	555,766	12,996	2
	정책 사업 비	387,435	378,799	8,636	2
	행정운영경비	181,327	176,967	4,360	2
	재 무 활 동 비	-	-	-	-

기 획 예 산 과

- 정책기획팀
- 예 산 팀
- 의회법제팀
- 규제개혁팀

기획예산과 사업목록

연번	세 부 사 업 명	구 분	쪽
1	주요 정책사업 관리	계속	7
2	주요업무 성과관리	계속	9
3	성과위주의 건전재정 운영	계속	11
4	주민참여예산제 개선 운영	계속	13
5	소송 등 법무지원 강화	계속	15
6	구의회 협력 지원	계속	17
7	규제개혁 지속 추진	계속	18

1

주요 정책사업 관리 (계속)

□ 현황 및 실태

○ 공약사업 체계적 관리

(2016. 12.기준)

구 분	총 계	완 료			추 진 중			시 기 미도래
		계	종 결	계 속 추 진	계	정 상 추 진	일 부 추 진	
계	83 (100%)	35 (42.2%)	14 (16.9%)	21 (25.3%)	46 (55.4%)	36 (43.4%)	10 (12%)	2 (2.4%)

- 총 83개사업 중 완료 35개, 정상추진 36개로 85.5%가 계획대로 추진 중
- 전체 공약 이행률 : 70.6%('15년 63.2% → '16년 70.6%)

○ 민선6기 구정운영 4개년 계획 수립

- 5대 정책목표 11대 분야 166개 사업

○ 주요 정책 대외 협력 추진

- 당정회의, 금천·광명시 정책회의 개최

□ 사업개요

○ 대 상 : 공약사업, 주요현안 사업, 우수정책 등

- #### ○ 사업내용 : 공약사업 효율적 관리, 구정운영 4개년 계획 현행화, 우수정책 홍보 등

□ 추진계획

○ 공약사업 효율적 관리 및 평가의 객관성 확보

- 추진상황 점검 : 연 2회(1월, 7월)
- 추진상황 보고회 개최 : 연 2회(3월-구청장 주재, 9월-부구청장 주재)
- 매니페스토실천본부 등 평가자료 적극 제공 및 참가

- 2017 규정운영 4개년 계획 연동계획 수립 : 1월 ~ 3월
 - 재정여건 등 환경변화 반영, 신규사업 추가 등 보완
- 우수정책 대내·외 평가 적극 참여 및 홍보
 - 정책박람회, 지방자치 정책대상, 매니페스토 우수사례 경진대회 등
 - ‘직원 및 구민이 뽑은 우수정책’ 선정 및 결과 홍보
- 주요 정책의 효율적 추진을 위한 대외 협력 강화
 - 당정협의회, 시·구의원 간담회 등 적기 개최

2017년 소요예산 : 21,800천원

(단위 : 천원)

재원별	2017년 예산	2016년 예산	비교증감	비고
계	21,800	19,800	2,000	
구비	21,800	19,800	2,000	

2

주요업무 성과관리 (계속)

□ 현황 및 실태

○ 규정 주요과제 및 성과지표 설정 운영

- 전략목표 8건, 부서목표 33건, 성과목표 122건, 성과지표 250건

○ 성과중심의 조직문화 형성

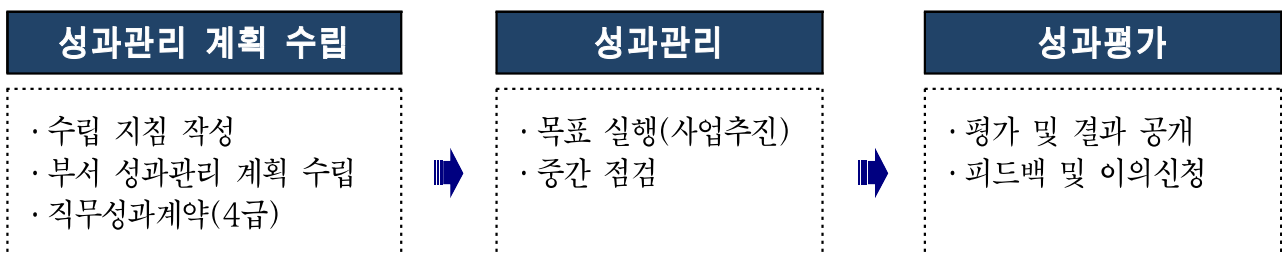
- 부서 및 팀 단위 업무에 대한 성과관리 강화 : 성과지표 및 대상사업 확대
- 개인목표와 조직목표 간 연계 강화 : 4급 직무성과계약 체결 등

□ 사업개요

○ 구성 요소 및 체계

- 전략목표(국별 1개), 부서목표(부서별 1개), 성과목표(팀별 1개)
- 성과지표(팀별 1~2개), 주요사업(성과지표와 1:1 매칭)

○ 흐름도



○ 결과 활용 : 성과연봉 책정의 기준으로 활용(4 · 5급)

추진계획

- 성과관리 계획 수립(전 부서) : 2016. 12월 ~ 2017. 2월
 - 구정 목표에 기초한 부서별 명확한 목표 설정
 - 공약사업, 구정운영 4개년 계획, 현안사업 등
 - 적극적 목표 설정 및 성과지표 설정의 합목적성 제고
 - 결과지표, 고객중심의 지표 설정
 - 내부실무조정반 운영 및 외부전문가 자문 등 사전검증 강화
 - 우수 지자체 벤치마킹 또는 자료 공유를 통한 성과관리 체계 개선
- 성과관리 추진(전 부서) : 2017. 1월 ~ 2017. 12월
- 성과평가(감사담당관) : 2017. 7월 / 2018. 1월

2017년 소요예산

(단위 : 천원)

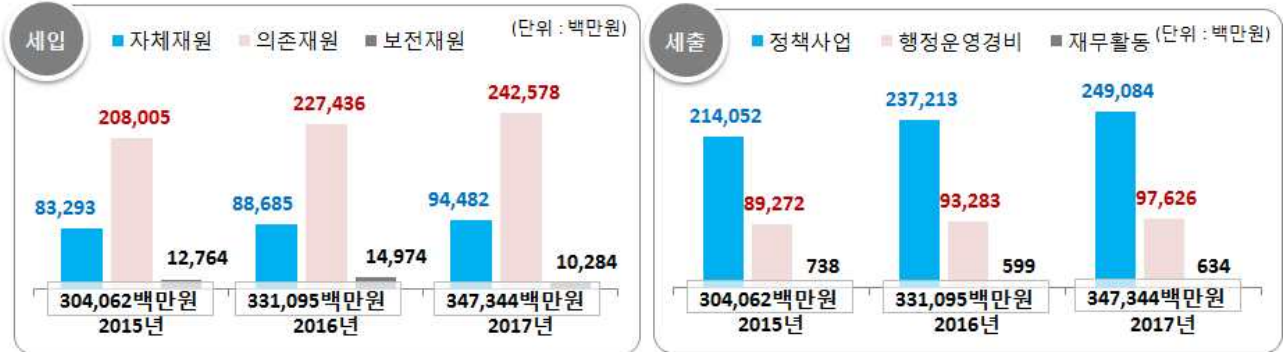
재원별	2017년 예산	2016년 예산	비교증감	비고
계	5,360	2,000	3,360	
구비	5,360	2,000	3,360	

3

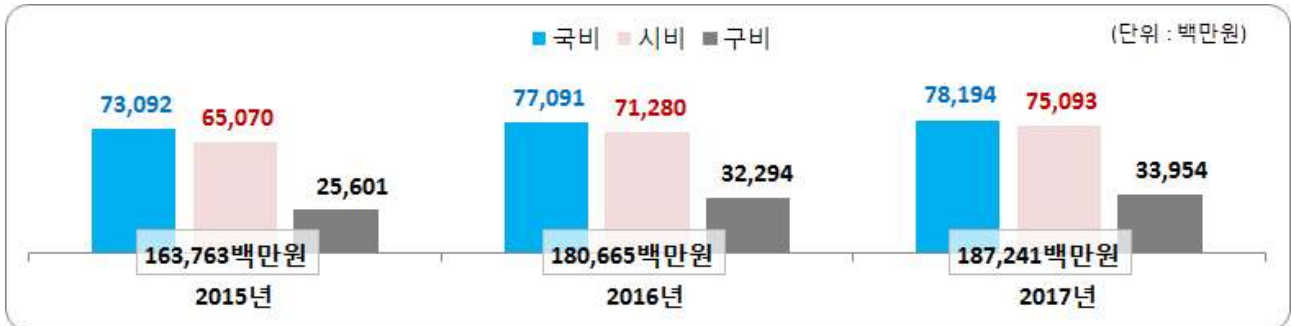
성과위주의 건전재정 운영 (계속)

□ 현황 및 실태

○ 세입·세출 예산



○ 보조사업 구비부담



- 자체재원 세입은 소폭 꾸준히 증가하고 있지만, 반면 복지분야 등 보조사업 세출은 매년 크게 증가 (17년 일반회계 사회복지분야 비율 50.4%)
- 공무원 수 증가와 각종 공공시설물 운영비 및 도시기반시설 노후화로 경직성경비 지속 증가

□ 사업개요

- 예산편성의 효율성 및 투명성 강화
 - 중기지방재정계획 및 투자심사 운영 강화
 - 지방보조금 및 행사·축제 예산 효율화
- 지속적인 외부재원 확보노력
 - 국회의원·시의원 등 관련기관과 긴밀한 네트워크 구축

추진계획

○ 재정건전성 확보를 위한 세출 구조조정

- 기존사업 zero-base 검토, 신규사업 사전절차 등 타당성 철저 검증
- 민간보조사업 및 행사성 예산은 총액한도제 등 사전심사·사후평가 강화

○ 관련기관과 유기적인 협조체제로 외부재원 적극 유치

- 공모사업, 시협력사업, 특별교부세, 특별교부금, 지역발전특별회계, 복권기금 등
- 대규모 투자사업은 외부재원 확보로 구 재정 건전성 강화

2017년 소요예산 : 52,170천원

(단위 : 천원)

재원별	2017년 예산	2016년 예산	비교증감	비고
계	52,170	37,952	14,218	
구비	52,170	37,952	14,218	

4

주민참여예산제 개선 운영 (계속)

□ 현황 및 실태

○ 제안 대비 편성액

구 분	2014년 사업	2015년 사업	2016년 사업	2017년 사업
제안건수 (건)	44	50	58	60
제안금액 (백만원)	2,675	2,009	2,159	2,415
편성금액 (백만원)	782	775	708	727

○ 분야별 주민참여예산 편성 내역

(단위 : 백만원)

구 분	2014년 사업			2015년 사업			2016년 사업			2017년 사업		
	건	금액	비율	건	금액	비율	건	금액	비율	건	금액	비율
합 계	20	782	100	24	775	100	21	708	100	25	727	100
경제일자리	5	105	13.4	2	58	7.5	3	105	14.8	4	139	19.1
복지	0	0	0	4	123	15.9	1	33	4.7	4	134	18.4
안전 및 교통주택	6	538	68.8	3	83	10.7	6	195	27.5	3	121	16.6
문화관광 환경공원	7	101	12.9	8	254	32.8	9	322	45.6	8	217	29.8
교육 청소년	2	38	4.9	7	257	33.2	2	52	7.3	6	116	15.9

□ 사업개요

- 근거 : 지방재정법 제39조 및 금천구 주민참여예산제 운영조례
- 규모 : 9억원 이내
- 선정방법 : 주민 모바일 투표 50%, 주민참여예산위원(40명) 50%
- 절차 : 주민제안 ⇨ 사업선정(위원회, 모바일 투표) ⇨ 예산반영

추진계획

- **금천구 주민참여예산제 운영조례 개정 추진**
 - 주민참여예산위원회 구성에 관한 사항
 - 위원들의 주민참여예산사업 직접 제안 금지
 - 기타 주민참여예산제도 개선에 관한 전반적인 사항 등

- **분야별, 세대별 다양한 주민의 참여 지속적 확대**
 - 동특성화사업과 연계한 사업제안 접수 및 모바일투표 홍보 강화
 - 주민참여예산 모바일투표 도우미 도입으로 주민참여 기회 대폭 확대
 - 제안자와 연계한 사전검토, 사후평가 등 모니터링 시행
 - 사업 추진 시 “주민참여예산”으로 시행함을 표기

2017년 소요예산 : 13,000천원

(단위 : 천원)

재원별	2017년 예산	2016년 예산	비교증감	비고
계	13,000	11,900	1,100	
구비	13,000	11,900	1,100	

5

소송 등 법무지원 강화 (계속)

□ 현황 및 실태

○ 소송 현황(제소일자 기준)

(단위: 건)

연도	소송	계	처리현황					비고 (변호사 선임)	
			진행중	종결					
				소계	승소	소취하	일부승		패소
2014년	계	60	9	51	11	37	-	3	21
	행정소송	44	2	42	7	34	-	1	5
	민사소송	16	7	9	4	3	-	2	16
2015년	계	60	12	48	18	27	-	3	10
	행정소송	50	5	45	18	24	-	3	4
	민사소송	10	7	3	-	3	-	-	6
2016년	계	48	16	32	16	16	-	-	12
	행정소송	39	9	30	16	14	-	-	7
	민사소송	9	7	2	-	2	-	-	5

- 2014년 이후 제소 168건 중 승소(소취하) 125건, 패소 6건, 진행중 37건
⇒ 종결사건 승소율 95.4%
- 최근 3년간 패소 판결금 : 134백만원(7건, 2014년 이전 제소 5건 포함)

□ 사업개요

- 부서 소송수행 시 법률전문관을 통한 법률 자문·검토 등 지원 강화
- 중요 행정처분 시 신속한 사전 법률 지원으로 신뢰받는 행정 구현

추진계획

- **중요 행정처분 및 소송업무에 대한 법률자문 등 지원 강화**
 - 법률전문관을 통한 상시 지원체제 구축
 - 중요 사안 발생 시 법률고문을 통한 자문 및 소송 대리
- **소송비용(패소판결금) 예산 확보 : 160백만원**
 - 포괄예산 편성 통한 송무행정 안전성 확보
- **전문교육을 통한 직원들의 법적대응 능력 향상 : 연 1회**

2017년 소요예산 : 231,668천원

(단위 : 천원)

재원별	2017년 예산	2016년 예산	비교증감	비고
계	231,668	76,500	155,168	
구비	231,668	76,500	155,168	

6

구의회 협력 지원 (계속)

현황 및 실태

정례회 · 임시회 업무지원

구분	계		정례회		임시회	
	횟수	안건	횟수	안건	횟수	안건
2014년	9회	62건	2회	27건	7회	35건
2015년	7회	54건	2회	23건	5회	31건
2016년	7회	62건	2회	30건	5회	32건

사업개요

- 차질 없는 정례회 및 임시회 업무지원
 - 주요 정책 동의안, 조례안, 예산안 등 처리
 - 행정사무감사 및 구정질문의 원활한 진행 추진
- 구 간부 · 구의원 간담회 등을 통한 소통의 장 마련
- 구정질문 및 행정사무감사 지적사항 등 추진상황 관리

추진계획

- 구 의회와의 상호 협력을 통한 의정활동 지원 및 구정발전 도모
 - 구간부 · 구의원 정례 간담회 및 상임위원 수시 간담회 추진
 - 조례 · 예산안 등 주요정책 안건에 대한 사전 협력 강화
- 구 의회 요구(지적) 사항에 대한 체계적 관리
 - 행정사무감사 시정요구사항 등 추진상황 : 분기별
 - 구정질문 추진상황 : 월별

2017년 소요예산 : 12,700천원

(단위 : 천원)

재원별	2017년 예산	2016년 예산	비교증감	비고
계	12,700	14,200	-1,500	
구비	12,700	14,200	-1,500	

7

규제개혁 지속 추진 (계속)

현황 및 실태

등록규제 현황

(단위: 건)

구분	2014년	2015년	2016년	비고
계	100	97	90	
허가, 인가 등	10	10	8	
지도, 단속 등	34	33	29	
신고·등록의무	53	51	50	
부담금 징수 등	3	3	3	

※ 폐지규제 : 10건

- '15년 : 금천구 패션센터 설치 및 운영조례(자의적인 위탁 취소규정 삭제) 외 2건
- '16년 : 가스사업 등의 허가기준에 관한 조례(충전소 내에 관리사무실 설치 삭제) 외 6건

사업개요

자치법규 정비 및 등록규제 관리

- 불합리한 지방규제 발굴·개선으로 지역경제 활성화 및 구민생활 편의 도모
- 재난·안전 및 사회적 약자 보호를 위해 꼭 필요한 착한 규제는 유지

현장·성과 중심 규제개혁 지속 추진

- 구민과 기업의 규제 애로 발굴, 관련부서와 해결방안 모색
- 중앙부처 규제는 소관부처에 법령 개선토록 건의

추진계획

현장·성과 중심 규제개혁 체감도 제고

- 불합리한 지방규제 및 중앙부처 규제 지속 발굴
- 기업·주민 간담회 활용 등 애로사항 접수 통로 다변화 및 홍보
- 전국규제지도 경제활동친화성(지자체별 기업환경) 평가 개선

규제개혁 추진역량 강화

- 규제 및 대민 서비스 마인드 향상을 위한 직원교육 실시
- 인·허가, 기업지원 등 규제집행 관련 부서와 협업 활성화

2017년 소요예산 : 3,020천원

(단위 : 천원)

재원별	2017년 예산	2016년 예산	비교증감	비고
계	3,020	4,192	-1,172	
구비	3,020	4,192	-1,172	

지역혁신과

- 혁신기획팀
- 사회적경제팀
- 청년동행팀

지역혁신과 사업목록

연번	세 부 사 업 명	구 분	쪽
1	금천구 지역사회혁신계획 수립	신규	21
2	할머니학교 시범운영	신규	22
3	사회적경제 육성 및 지원	계속	23
4	금천구 사회적경제 허브센터 건립	계속	25
5	청년들의 삶의 수준 향상을 위한 정책 추진	신규	27

1

금천구 지역사회혁신계획 수립 (신규)

□ 사업목적

- 민과 관이 함께 도시문제 해결을 위한 정책을 결정하고 공동으로 집행·평가하는 계획인 지역사회혁신계획을 수립·시행함으로써 지역 협치기반을 조성하며, 이를 기반으로 협치 행정 실현하고자 함

□ 추진일정 및 주요내용



□ 2017년 소요예산 : 167,565천원

(단위 : 천원)

계	국비	시비	구비	기타
167,565	-	152,725	14,840	-

2

할머니학교 시범 운영 (신규)

사업목적

- 60세 이상 여자 어르신들을 대상으로 『다시 가는 초등학교』 형태로 행복한 노후를 보낼 수 있는 교육을 실시하여 세대 간의 원활한 소통 및 좀 더 행복한 인생을 즐길 수 있는 권리를 부여

사업개요

- 기 간 : 2017. 3. ~ 2017. 11. (1년 과정으로 진행)
- 교육대상 : 60세 이상 여성 어르신 20~30명
- 주요 교육내용 : 행복한 노후를 보내기 위한 교육프로그램 등
- 추진내용
 - 운영 관련 민·관 관계자 회의 : 2회
 - 사전설문조사 : 2016. 12. 19.(월) ~ 12. 23.(금)
 - 금천구 주민대상 교육프로그램 전수조사 : 2017. 1. 3.(화) ~ 1. 11.(수)
 - 자문단 회의 (2회) : 2017. 1. 11(수), 2017. 1. 25(수)

추진계획

- 『할머니학교』 운영관련 종합계획 수립 : 2월중
- 『할머니학교』 운영관련 기간제 채용 : 2월중
- 『할머니학교』 입학식 : 3월중
- 『할머니학교』 졸업식 : 12월중

2017년 소요예산 : 89,273천원

(단위 : 천원)

계	국비	시비	구비	기타
89,273	-	-	89,273	-

3

사회적경제 육성 및 지원 (계속)

현황 및 실태

- 사회적경제 조직에 대한 지원방식의 변화에 맞추어, 사회적경제 조직 네트워크 구축 및 통합상담 컨설팅 등 간접지원을 통한 자생력 강화 추진
- 사회적경제 기업 현황

(‘16.12월 기준)

연도별	계	사회적기업	마을기업	협동조합
2014년	82	17	6	59
2015년	96	19	6	71
2016년	111	19	5	87

사업개요

- 사업기간 : 2017. 1월 ~ 12월
- 사업내용 : 사회적경제 기업 재정지원, 금천구 사회적경제 지원센터 운영, 민·관 공동영업단 운영, 사회적경제 한마당 추진 등

추진계획

- (예비) 사회적기업 및 마을기업 재정지원
- 금천구 사회적경제 지원센터 민간위탁 운영
- 학교 연계 사회적경제 특구 공모사업 추진
- 금천구 사회적경제 아카데미 개최(상반기)
- 사회적경제 공공구매 부서목표제 시행
- 사회적경제 한마당 운영(매년 10월)
- 사회적경제 해노리장 운영(매월 셋째주 토요일)
- 사회적경제 민·관 공동영업단 운영(월 1회 이상)

□ 2017년 소요예산 : 158,710천원

(단위 : 천원)

재원별	2017년 예산	2016년 예산	비교증감	비고
계	158,710	463,350	-304,640	
국비	-	168,250	-168,250	
시비	70,000	210,250	-140,250	
구비	88,710	84,850	3,860	

4

금천구 사회적경제 허브센터 건립 (계속)

현황 및 실태

- 사회적경제 조직 지원방식이 재정지원 등의 직접지원에서 공간지원, 통합상담 컨설팅 등의 간접지원으로의 전환 추세
- 사회적경제 공간지원 및 통합지원 서비스 인프라 구축 필요

사업개요

- 위 치 : 금천구 탑골로10길 45(구.탑골어린이집)
- 규 모 : 연면적 $667m^2$, 지상1~4층
- 내 용 : 사회적경제 기업 공간지원 및 커뮤니티홀 조성 등
- 총사업비 : 2,142백만원(시 800/구 942/특교 400)

추진계획

- 사업기간 : 2016. 10월 ~ 2017. 11월
- 규 모 : 부지 $450m^2$, 연면적 $667m^2$, 지상1~4층
- 사업내용 : 사회적경제 기업 사무공간 지원, 사회적경제 커뮤니티홀 조성, 사회적경제 지원센터 운영 등

○ 사업비 내역

(단위 : 백만원)

계	설계비	공사비	기타	비 고
2,142	55	2,102	65	

○ 향후일정

- 허브센터 공사 착공 : 2017. 3월
- 허브센터 공사 준공 : 2017. 11월

□ 2017년 소요예산 : 1,242,000천원

(단위 : 천원)

재원별	총사업비	기투자	2016년 예산	2017년 예산	장래소요
계	2,142,000	900,000	0	1,242,000	0
시비	1,200,000	400,000	-	800,000	
구비	942,000	500,000	-	442,000	

□ 사업목적

- 청년주도, 민관협력을 통한 청년정책의 종합적, 체계적인 정책 마련
- 청년 활동기반을 마련하여 청년 스스로의 문제 해결 능력 강화

□ 추진방향

- 청년주도의 현실 분석을 통한 청년정책에 대한 장기적 마스터 플랜 제시
- 청년정책에 대한 사회공감대 확산 및 실효성 제고
- 청년지원사업관련 민·관 거버넌스 확대

□ 주요 사업내용

- 청년 지원근거 마련
 - 시 기 : '17년 상반기
 - 주요내용 : 청년정책위원회 설치·구성·운영 규정 등
- 청년 정책위원회 구성 및 운영
 - 목 적 : 청년정책 전문성 확보 및 추진력 제고
 - 구 성 : 청년·구의원·전문가·공무원 등 20명 이내
 - 역 할 : 청년정책 기본계획 심의, 청년 관련 사업의 조정 및 협력, 성과평가 등

○ 금천구 청년지원사업 5개년 기본계획 수립

- 청년의 주요현황 및 정책 수요를 분석하고 실효성 있는 사업 반영
- 2017. 청년지원사업 종합추진계획을 기초로 2020 마스터플랜 제시

○ 청년 활력 증진을 위한 청춘벨딩 운영

- 주제별 소모임 등 청년의 커뮤니티 운영을 통해 사회참여활동 유도
- 청년들이 직접 공간 및 프로그램을 운영함으로써 공간 이용자 만족도 향상

□ 2017년 소요예산 : 262,200천원

(단위 : 천원)

계	국비	시비	구비	기타
262,200	-	-	262,200	-

홍 보 마 케 팅 과

- 홍보마케팅팀
- 언 론 팀
- 투자협력팀
- 공모사업팀
- 전산관리팀

홍보마케팅과 사업목록

연번	세 부 사 업 명	구 분	쪽
1	구석구석 찾아가는 탐방 홍보	계속	31
2	구청 소식지 발간 「금천향기」	계속	33
3	전략적인 구정보도 및 체계적인 언론대응	계속	35
4	해외 우호도시와 교류를 통한 글로벌 마케팅 협력	계속	37
5	효율적 공모사업 운영	계속	39
6	정보시스템 환경 최적화	계속	41
7	전산자원의 효율적 관리	계속	43
8	정보화교육 및 홈페이지 제공서비스 품질향상	계속	45
9	사물인터넷 시대 대비 주민서비스 발굴	계속	47

1

구석구석 찾아가는 탐방 홍보 (계속)

□ 구정홍보매체 현황



□ 사업개요

○ 추진방향

- 행복한 소식, 다양한 이야기, 소통으로 심쿵하는 홍보
- 주민의 역량을 찾아 직접 참여 유도하는 홍보
- 정보취약계층(어르신·다문화·장애인)등의 불편을 찾아 해소하는 홍보

○ 추진대상

- 소식지, 인터넷방송국, SNS, 미디어보드, IPTV 등 금천구 홍보매체 전반

□ 사업계획

○ 주민의 삶, 이야기를 녹여낼 수 있는 홍보에 역점

○ 사업분야별 금천구 홍보대사 운영

- 부서별 사업 주요 인사 DB관리하여 해당사업 홍보시 직접 구정홍보의 주체로 활약할 수 있는 기회 제공
- 주민으로 하여금 구민과 구정홍보 간 소통의 다리 역할

○ 금천소식지

- 다문화·외국인 주민 개별 배부 및 독자 기고 코너 신설
- 서울이야기(시정소식) 1면 편성하여 바깥의 이야기 청취
- 어르신용 돋보기판 증쇄

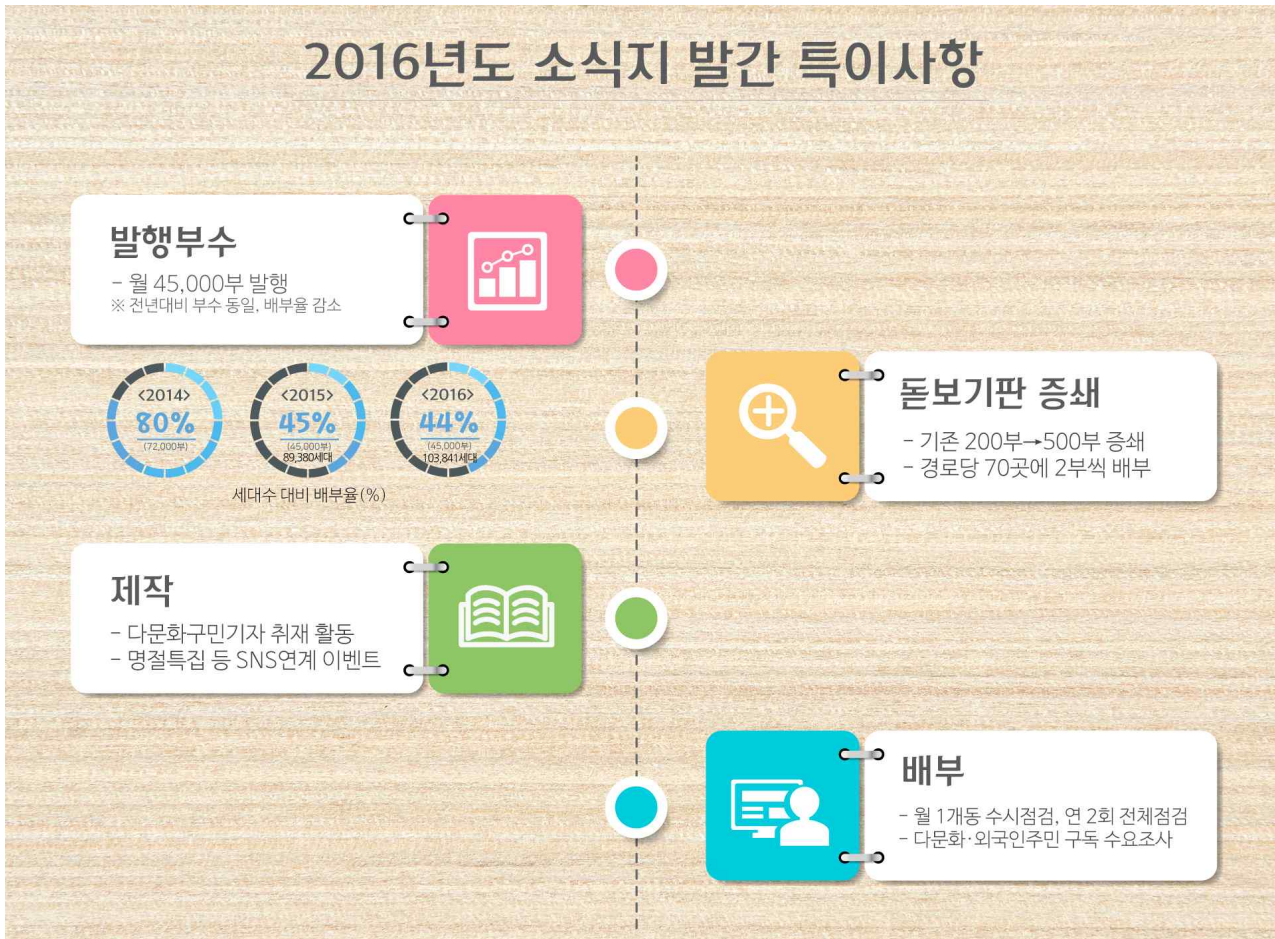
- SNS(Social Network Service)
 - SNS 활성화를 위한 이벤트 실시(ex. 댓글달기 이벤트)로 사용자 유입 증가
- 인터넷 방송국
 - 주민참여
 - 사업별 영상 홍보 공간 신설하고 관련 영상제작 주체로 주민 참여(1인 방송국) 유도
 - 소식지 구민기자 취재 시 동행취재, 동주민센터 등 미담사례 발굴 인터뷰 취재
 - 취약계층 : 외국어판 구인정보, 구정정보를 인터넷 방송국에 업로드
- 맞춤형 누리텔레비전(IPTV)
 - 노인복지관, 동주민센터 등 19개소 운영
 - 구정정보 습득에 약한 노인 등을 위하여 유익한 복지시책 또는 구 주요정책 홍보
 - 정보사각지대를 최소화하고 인터넷방송국과 연계한 효과적인 홍보 가능
- 엘리베이터 미디어보드
 - 아파트, 아파트형 공장 등 엘리베이터 미디어보드 415개 운영
 - 주민생활과 밀접한 공간에서 눈높이에 맞는 소통형 홍보 가능

2017년 소요예산 : 146,170천원

(단위 : 천원)

재원별	2017년 예산	2016년 예산	비교증감	비고
계	146,170	121,570	24,600	
구비	146,170	121,570	24,600	소식지 예산 제외

□ 현황 및 실태



□ 사업개요

- 제작목표 : 더 넓게, 더 가까이 찾아가는 소식지
- 발행기간 : 2017. 1. ~ 2017. 12.(월 1회 발행)
- 발행내용 : 소식지(A4 24면) 45,000부, 돋보기판(A3 24면) 700부, 요약본 포스터(A3) 100부, 모바일 앱 제작

추진계획

- 다문화·외국인주민 개별 배부 및 독자 기고 코너 신설
- 서울이야기(시정소식) 1면 편성
- 소식지앱 시스템 및 디자인 개편
- 어르신용 돋보기판 홍보 확대

2017년 소요예산 : 250,690 천원

(단위 : 천원)

재원별	2017년 예산	2016년 예산	비교증감	비고
계	250,690	247,090	3,600	
구비	250,690	247,090	3,600	

3

전략적인 구정보도 및 체계적인 언론대응 (계속)

□ 현황 및 실태

○ 보도실적(2013년 ~ 2016년)



- 2015년 보도실적중 뉴시스의 수시 보도에서 2016년 선별적 보도로 전환
- 2016년 국회의원 선거(3~4월)보도와 관련 언론사별 자치구 지면 및 방송 감소

□ 사업개요

- 언론매체 : 중앙일간지(20), 방송사(10), 통신사(3), 광역지(11), 지역지(7)
- 주요내용
 - 선제적·맞춤형 보도를 통한 구정홍보 강화 : 시기별 보도일정 구축 등
 - 언론매체와 소통 강화로 신뢰 증진 : 정기·수시 간담회 및 취재지원
 - 구정보도 분석 및 모니터링 강화 : 보도 모니터링(수시) 및 분석(매월)
 - 언론보도 일보 부서 제공 : 사건사고(이슈), 他지자체 우수사업, 금일보도 등

□ 추진계획

- 선제적·맞춤형 보도를 통한 구정홍보 강화
 - 지역언론사와 공동기획를 통한 구정 심층보도 (신규)
 - 우리구 주요사업을 지역신문과 공동기획하여 연재형식으로 기획보도
 - 체계적인 보도계획 수립으로 적시에 최적의 보도자료 제공
 - 시기별 사전 보도일정 구축 및 연간 주요업무계획 등과 연계 기획보도 준비
 - 언론매체 보도성향에 따른 맞춤형 보도자료 제공
 - 구정 주요사업 관련 구청장 인터뷰 및 시각적 홍보 효과가 큰 포토뉴스 발굴
 - 내실있는 공보아카데미를 통한 언론보도 교육 및 취재대응 매뉴얼 배포

○ 언론매체와 소통 강화로 신뢰 증진

- 지역 언론사 및 서울시 출입 언론사 대상으로 정기·상시 간담회 추진
- 언론사 취재 적극 지원 및 신속·정확한 자료 제공으로 신뢰도 강화
 - 기자간담회에 부서장 및 팀장 등 구 간부 참여시 사업 또는 행사에 대한 설명자료 제공으로 기자들의 관심 유도

○ 구정보도 모니터링·분석 및 언론보도 일보 부서 제공

- 신속한 신문·방송 모니터링 및 부서 전파 : 매일(조간, 석간), 당번제
- 언론보도 일보 작성시 사회적이슈(issue) 또는 사건사고 등과 관련 우리구 현황 및 자료 등을 부서에 제공, 선제적 대응
- 언론 보도사항 관리 및 보도 분석을 통한 환류조치(월별)
- 오보 및 왜곡보도에 대한 사업부서와 공동대응으로 구정신뢰 제고

□ 2017년 소요예산 : 502,576천원

(단위 : 천원)

재원별	2017년 예산	2016년 예산	비교증감	비고
계	502,576	492,584	9,992	
구비	502,576	492,584	9,992	

4

해외 우호도시와 교류를 통한 글로벌 마케팅 협력 (계속)

□ 해외교류도시 현황



※ 우호기관 (중국 남경대학교, 2011. 6.)

※ 업무협약 체결 (중국 강소성 동해현, 2016. 5. 17.)

□ 사업개요

- **목표** : 해외자매(우호) 도시와의 교류로 지역경제 활성화 및 구 경쟁력 강화
- **내용**
 - 경제·문화·교육·행정 등 다양한 분야에서 상호 교류협력 추진
 - 해외도시와의 교류협력을 통한 글로벌 마케팅 추진
 - 우수 행정사례 등 우리 구에 접목할 사업 발굴을 위한 협력 추진

□ 추진계획

- 제 3회 2017 위해 한국상품박람회 참가
 - 참가시기 : 10월 중
 - 참가규모 : 10개 기업 내외

○ **G밸리 활성화 추진 : 경제통상 교류**

- 해외도시 국제행사 계획, 외투기업 지원 정책 등 지속적인 해외진출 관련 정보제공
- 해외교류 도시 사업 등과 금천구 내 기업 등을 매칭할 수 있는 방안 마련 (교류도시 대표단 방문→기업 소개 및 매칭→진출 가능성 검토 및 피드백 제공)
- 관내 기업대상 투자유치설명회 개최: 위해항그룹 유한공사 2017. 2월 중

○ **민간교류 활성화 추진**

- 금천구상공회, 금천구체육회 등을 통한 기업교류 및 민간 동호회 교류 추진
- 학교 및 민간단체에 교류 프로그램 안내 등 다양한 서비스 제공
- 고려대학교 구로병원 업무협약 관련 의료 관광객 유치 홍보

○ **해외교류 행사(국제의전) 업무추진 매뉴얼 제작**

- 교류 업무 추진 절차를 마련하여 효율적이고 표준화된 국제행사 진행

2017년 소요예산 : 95,650 천원

(단위 : 천원)

재원별	2017년 예산	2016년 예산	비교증감	비고
계	95,650	109,850	-14,200	
구비	95,650	109,850	-14,200	

□ 현황 및 실태

- 저출산·고령화 등 사회 구조적 비용을 위한 취약한 재정기반 보충 수단 필요
- 정부·서울시·민간분야의 자원분배 및 사업추진 방식이 공모로 추진 확대
(서울시 공모사업 규모 추이 : 2013년 100억원 → 2016년 800억원 8배 증가)
- 공공행정에 대한 지역주민의 욕구 확대에 따른 다양한 자원유입 활동 요구

□ 사업개요

- 추진기간 : 2017. 1. ~ 12.
- 사업대상 : 중앙부처, 서울시, 민간 등의 공모사업 및 사회공헌사업
- 추진내용
 - 구 시책사업 및 공약사업과 연계한 전략적이며 효율적 공모사업 추진
(신속한 정보제공→ 선제적 대응→ 유치율 제고, 자체사업이 포함된 공모사업 발굴 추진 등)
 - 테마별·분야별·수요자별 사회공헌사업 발굴, 사회공헌연계방 개설 등 사회공헌연계 시스템 구축으로 민간자본 유치
【사회공헌연계방을 통한 구 내부조직의 정보 공유(수요·공급처) 및 공동 대응】
 - 공모사업 추진부서 및 직원에 대한 사기진작 및 동기부여 체계 마련

추진계획

- 구 시책 및 공약사업과 연계된 공모사업 발굴 추진 및 네크워킹 강화 : 연중
- 사회공헌사업의 다각화 및 적극적 연계 추진 : 연중
- 사회공헌연계방(새울) 개설 : 2017.1.~ 2.
- 테마별·분야별·수요자별 사회공헌사업 제안서 제작 : 2017.1.~2.
- 공모사업 포상금 지급 : 2017. 12.

2017년 소요예산 : 18,800천원

(단위 : 천원)

재원별	2017년 예산	2016년 예산	비교증감	비고
계	18,800	18,800	0	· 공모사업포상금 10,000천원
구비	18,800	18,800	0	

6

정보시스템 환경 최적화 (계속)

□ 현황 및 실태

○ 정보시스템 보유 자원 현황



- 중앙부처 개발 보급 시스템 : 서울행정, e-호조, 업무관리 등 11개 시스템
- 자체 구축 시스템 : 홈페이지, 실시간 민원통보, 자산관리 등 12개 시스템

○ 교체대상 장비(서버 2식, 부대장비 3식)

업무	구분	장비명	도입연도	내용연수	교체사유
서울행정	서버	AP서버, 웹서버	2006년	6년	장비 노후화 및 제조사 기술지원 중단
	부대장비	스토리지, 통신장비	2006년		
홈페이지	부대장비	스토리지	2009년		성능저하 및 저장 공간부족

- 서울행정 장비는 2010년부터 교체가 순차적으로 진행되어 예산 반영 필수

□ 사업개요

○ 노후된 정보시스템 HW 교체 및 저장 공간 확보

- 시군구 공통기반Ⅱ AP 서버 교체(174백만원)
- 시군구 공통기반Ⅱ WEB서버 2대, 스토리지 1대, L4 스위치 교체(137백만원)
- 시군구 공통기반Ⅰ DB서버 성능 보강을 위한 메모리 증설(5백만원)
- 홈페이지 스토리지 교체(70백만원)

- 정보시스템의 원활한 운영과 신속한 장애 대응체계 구축
 - 시군구공통기반, 온-나라유지보수 계약 : 한국지역정보개발원 위탁(전국공통)
 - 자체 구축 시스템에 대한 통합 유지보수 계약 : 자체 계약

추진계획

- 공통기반시스템 및 자체 정보시스템 통합 유지보수 : 2017.1월~
- 시군구 공통기반 I DB서버 메모리 증설 : 2017.2월~
- 홈페이지 스토리지 교체 : 2017.3월
- 시군구 공통기반 노후장비 교체 : 2017.10월 ~

2017년 소요예산 : 698,637천원

(단위 : 천원)

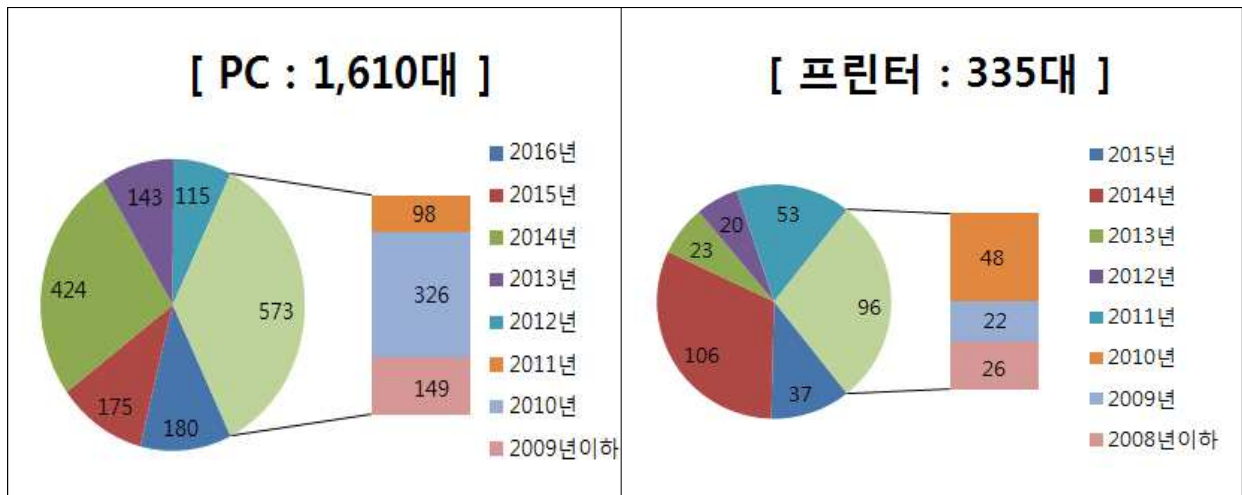
재원별	2017년 예산	2016년 예산	비교증감	비고
계	698,637	324,895	373,742	
국비	10,876	11,883	-1,007	
구비	687,761	313,012	374,749	

7

전산자원의 효율적 관리 (계속)

□ 현황 및 실태

○ 업무용 PC 및 프린터 보유 현황



- 2017년 교체 대상 PC 573대

○ 복사기, 프린터, 스캐너 등의 기능을 복합기(임대) 하나로 운영

- 출력기기 감소에 의한 쾌적한 사무공간 확보, 최신장비 사용으로 출력 속도 개선, 소모품 비용 감소 등 임대 운영에 의한 효율적인 유지관리
- 15개 부서 30대 운영에서 2018년 전부서 운영으로 확대

○ 친절한 내부 고객 응대를 위한 유지보수 직원 교육 실시(주1회)

- 장애 조치 시 발생할 수 있는 내부 직원과 유지보수 직원간의 민원 발생을 줄이고 신속한 장애 조치 등으로 내부 고객 만족도 높임

□ 사업개요

○ 내용연수(5년)이 경과된 노후 전산장비의 적기 교체 : PC 230대

- 내용연수가 경과된 PC는 573대이나 단계적 장비 교체로 효율적 관리

- 통합복합기 임대(15개 부서 30대) 운영 및 신속한 소모품 교체 보급
 - 통합복합기 임대(3년) 운영을 통한 출력용 사무기기의 효율적 관리
 - 전산장비 소모품의 효율적 관리 및 신속한 교체로 원활한 업무처리 지원
- 전산장비의 원활한 운영 지원과 신속한 장애대응 구축
 - 전산장비 유지보수를 통한 전산 업무처리 지원 체계 구축(상주인원 2명)

추진계획

- 전산장비 유지보수를 통한 지원체계 구축 : 2017.1월~
- 통합복합기 임대 운영 및 소모품 교체 보급 : 2017.1월~
- 노후 전산장비 교체(230대) 보급 : 2017.2월

2017년 소요예산 : 558,100천원

(단위 : 천원)

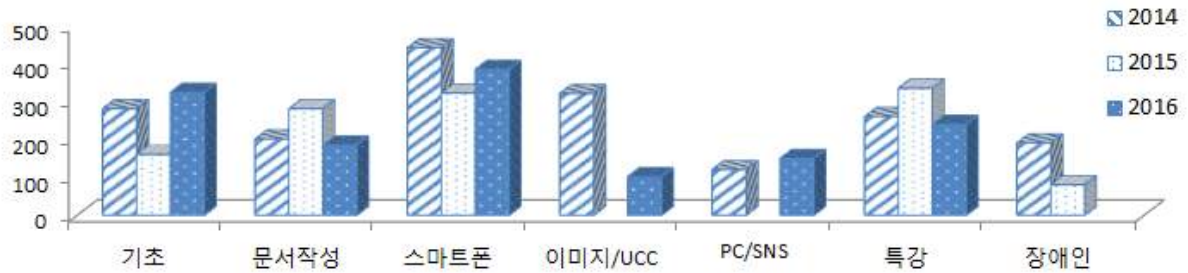
재원별	2017년 예산	2016년 예산	비교증감	비고
계	558,100	408,375	149,725	
구비	558,100	408,375	149,725	

8

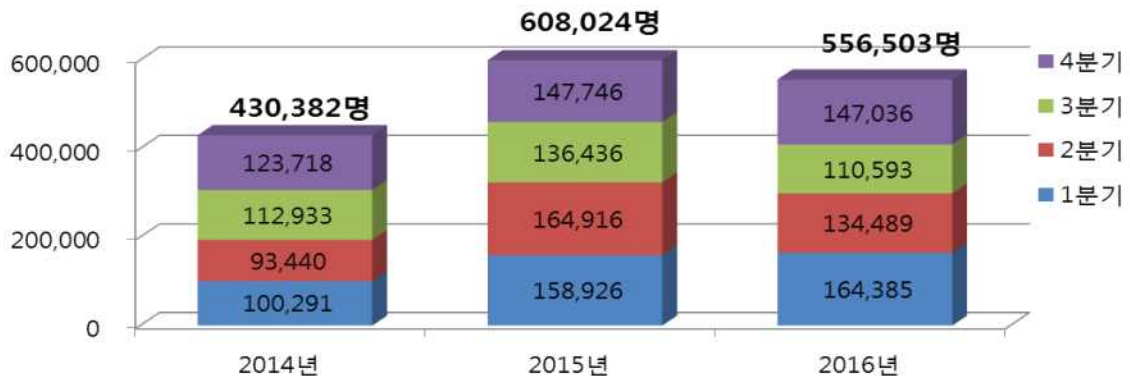
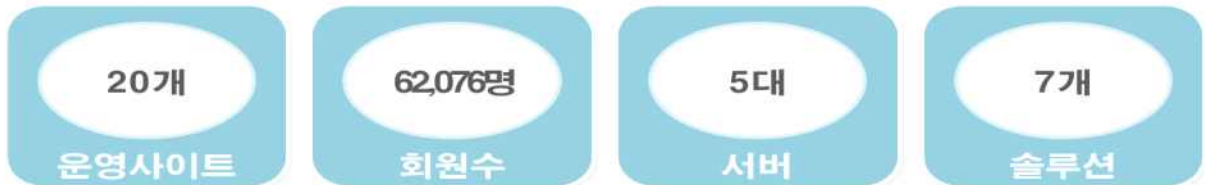
정보화 교육 및 홈페이지 제공서비스 품질향상 (계속)

□ 현황 및 실태

- ‘스마트정보격차’ 해소를 위한 스마트폰교육 확대 및 교육과정, 시간 증설로 교육생 만족도 향상



- 구민 소통창구인 금천구 홈페이지의 안정적 서비스제공 및 품질 향상



- 웹표준 준수에 따라 호환성 확보를 위해 사용하고있는 ActiveX 제거 필요

□ 사업개요

- 스마트폰 교육 활성화 및 서울시 지원 스마트 인터넷 교육 적극 활용
- PC기반의 활용 교육의 다양화 및 기초교육 강화(연 6회→ 연 12회)
- 웹호환성개선 및 콘텐츠중심의 웹사이트 통합으로 홈페이지서비스 품질 향상
- 각종 정책 및 사업에 대해 구민에게 유용한 콘텐츠 지속 개발

추진계획

- 스마트폰 교육과정 확대 유지 및 매 월 기초과정 운영
- 홈페이지 팝업 자료 중 교육생 대상 사업을 선별 홍보(매월)
- 홈페이지 성능개선
 - 비표준 기술 ActiveX 솔루션 교체 (키보드보안, 인터넷방송국 동영상)
 - 도메인, 콘텐츠 중심 웹사이트 통합·재배치 진행
 - 「구민생활 정보지도」 서비스와 공공데이터 연계 추진
 - 현안업무에 대한 콘텐츠 구축 및 추가 기능 개발 - 분기별 수요조사 실시
- 문자, 홈페이지, 리플릿, 금천구 SNS 등을 통한 교육 홍보
- 교육장 알림판을 통한 장애인,노인,수급자,다문화 대상사업 홍보

2017년 소요예산 : 172,000천원

(단위 : 천원)

재원별	2017년 예산	2016년 예산	비교증감	비고
계	172,000	161,000	11,000	
구비	172,000	161,000	11,000	

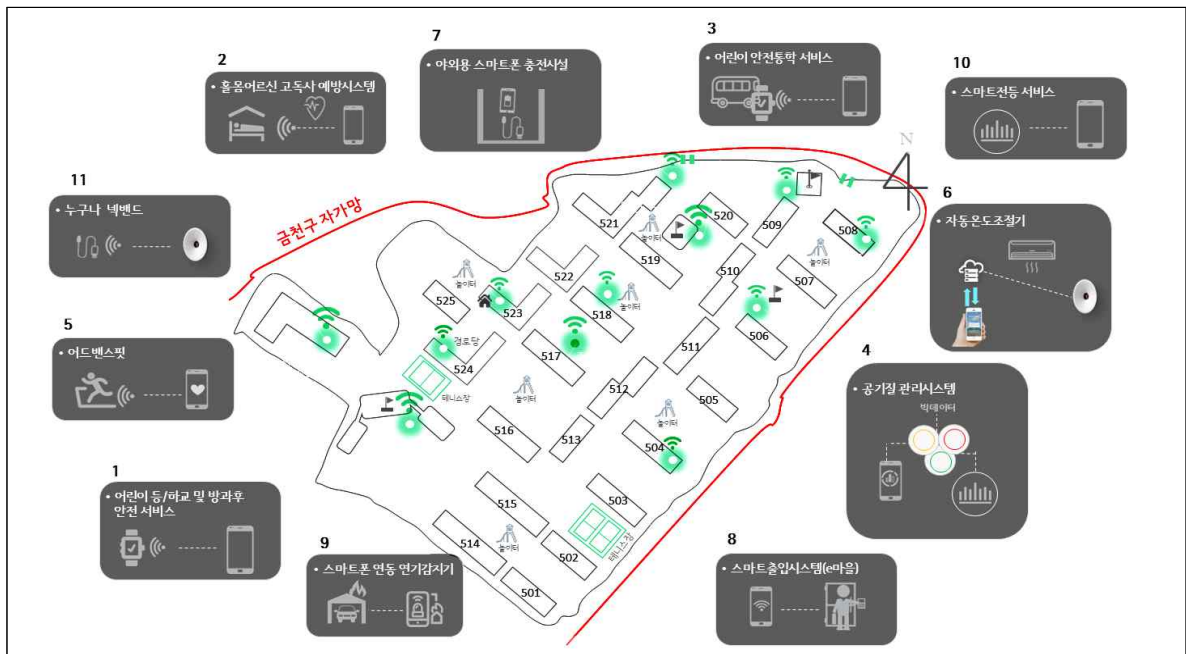
□ 현황 및 실태

○ 서울시 사물인터넷 주민편의서비스 실증사업 공모 선정

- 대상지역 : 관악산벽산5단지아파트
- 업무협약 : 서울시/금천구/관악산벽산5단지아파트
- 사업예산 : 950백만원(시비)

○ 서비스 내용

- 기반시설(공공 WiFi 설치) 설치 및 개별 서비스(11개) 적용



□ 사업개요

○ 실증 서비스 추가 발굴 및 적용

- 서울시 사물인터넷 인큐베이션센터 및 K-ICT 실증센터와 협업을 통해 지속적인 추가 서비스 발굴 및 적용
- 대상자 확보 및 서비스 운영체계 구축

○ 서비스 만족도 조사 및 사업 홍보

- 적용 서비스에 대한 만족도 조사 및 기능 개선 요구
- 추가 적용될 서비스 홍보 및 사업 완료에 따른 대외 홍보

○ 우리구 사물인터넷 서비스 대상자 확대 추진

- 관내 어린이집을 대상으로 「키즈버스 서비스」 확대(여성보육과)
 - 서비스내용 : 어린이 승/하차 알림, 버스근처 위험감지, 아이 이탈알림
 - 어린이당 월 사용료 3,000원 부담

추진계획

- 만족도 조사 및 사업홍보 : 2017.1월~
- 개별서비스 추가 개발 및 적용 : 2017.1월~
- 개별 서비스 적용 확대 : 2017.3월 ~

2017년 소요예산 : 비예산

(단위 : 천원)

재원별	2017년 예산	2016년 예산	비교증감	비고
계	0	950	-950	
시비	0	950	-950	

경 제 일 자 리 과

- 경제진흥팀
- 기업지원팀
- 일자리창출팀
- 취업정보팀
- 유통지도팀

경제일자리와 사업목록

연번	세 부 사 업 명	구 분	쪽
1	소상공인 및 중소기업 지원	계속	51
2	전통시장 및 상점가 활성화 추진	계속	53
3	나들가게 육성 지원	계속	57
4	G밸리패션센터 운영	계속	59
5	지역주민 일자리 창출 확대	계속	60
6	지역 특성화고 연계 취업캠프 운영	계속	63
7	유기동물 보호 및 지원	계속	65

1

소상공인 및 중소기업 지원 (계속)

□ 사업목적

- 경기침체로 경영에 어려움을 겪고 있는 관내 소상공인 및 중소기업에 자금지원, 판로개척 지원, 교육프로그램 운영을 통해 관내 소상공인, 중소기업의 경쟁력 향상과 지역경제 활성화를 도모하고자 함

○ 관내 사업체 현황

(단위 : 개)

구 분	계	5인 미만	5~10인 미만	10~100인 미만	100인 이상
사업체 수	29,557	21,035	4,509	3,787	226
종사자 수	214,128	39,598	29,030	86,689	58,811

※ 출처 : 서울 통계정보 시스템(2014 기준)

○ 지원현황(2014~2016년)

(단위 : 백만원)

구 분	2014년	2015년	2016년	지원시점
계	4,373	3,532	5,201	
소상공인 금융지원	1,068(39)	572(17)	886(26)	2009~
전통시장 소액대출	620(3)	460(3)	375(3)	2012~
무역사절단	34(8)	50(7)	45(8)	2013~2016 (종료)
중소기업육성기금 지원	2,570(27)	2,390(26)	3,840(42)	1995~
중소기업 교육프로그램	30(3,117)	30(2,910)	30(2,427)	2003~
중소기업판로개척 지원	51(37)	30(19)	25(15)	2009~

※ ()안은 지원업체 수(건수, 명)

소상공인 : 중소기업기본법에 따른 소기업 중 상시 근로자수가 다음과 같은 업체

(광업·제조업·건설업·운수업 - 10명 미만, 그 외 업종 - 5명 미만)

소공인 : 「소상공인 보호 및 지원에 관한 법률」 상 소상공인 중 소공인

중소기업 : 자산총액이 5천억원 미만이면서 업종별 연간매출액이 대통령령 별표1 기준에 해당하는 업체

추진계획

- **소공인특화지원센터 운영지원 (245백만원)**
 - 소공인 실태 조사 및 DB 구축, 소공인을 위한 교육, 소공인 지원 관련 기관·단체와의 서비스 연계, 소공인 작업장 환경개선 지원사업 등
- **소상공인 금융지원 (327백만원)**
 - 특별신용보증대출 지원 : 관내 자영업자를 대상으로 금리 2.0%, 업체당 5천만원이내 지원
- **전통시장 소액대출 (민간자금)**
 - 서민금융진흥원 : 소액대출(장기, 2년) 및 명절자금(단기, 6개월)
 - 지원내용 : 연리 4.5%, 점포당 1천만원 이내 지원
- **중소기업육성기금 지원 (4,000백만원)**
 - 관내 중소기업자 중 제조업·지식산업·정보통신산업 업체에 1억원 이내 융자지원
 - 융자조건 : 연리 1.8%, 1년 거치 3년 균등분할상환
- **중소기업 교육프로그램 (30백만원)**
 - 중소기업 CEO 및 소상공인 실무교육 실시, 소자본 창업 강좌 개최
- **중소기업 판로개척 지원 (30백만원)**
 - 2017년 전시회 참가를 계획 중인 관내 중소기업에 국내·외 전시회 참가비 일부 지원(국내 : 10개 업체, 150만원 / 국외 : 5개 업체, 300만원)

2017년 소요예산 : 4,632,348천원

(단위 : 천원)

재원별	2017년 예산	2016년 예산	비교증감	비고
계	4,632,348	4,815,000	△182,652	
국비	220,000	-	220,000	소공인특화지원센터 운영
구비	4,412,348	4,815,000	△402,652	특별신용보증대출 출연금 소진으로 인한 감소

2

전통시장 및 상점가 활성화 추진 [계속]

□ 현황 및 실태

- 대규모점포 및 SSM의 등장 및 소비자 트렌드의 변화에 따라 전통시장의 경쟁력 약화

- 우리구 전통시장 및 대규모 점포 현황 (2017. 1월 현재)

구 분	전통시장(6개)		대규모점포(12개)				준대규모점포(SSM)
	전통시장	상점가	대형마트	쇼핑센터	복합쇼핑몰	기타	
총20개소 (100%)	4개 (20%)	2개 (10%)	3개 (15%)	5개 (25%)	1개 (5%)	3개 (15%)	2개 (10%)

※ 대규모점포 : 3,000㎡이상, 준대규모점포 : 대규모점포 계열회사 직영 점포

- 관내 전통시장 빈 점포수는 총 13개로 파악되며, 전통시장의 청년상인수는 총 670명 중 3%인 27명에 불과

(단위:개소,명)

구 분	총 계	현대시장	남문시장	대명여울빛	우시장	은행나무시장
상인수 (점포수)	670 (821)	140 (265)	120 (122)	183 (189)	148 (187)	79 (60)
청년 상인수 (평균비율)	27 (3%)	5 (1%)	3 (2%)	8 (4%)	9 (6%)	2 (2%)
빈 점포수	13	0	1	10	0	2

□ 사업개요

- 사업기간 : 2017. 1. ~ 12.

- 사업대상 : 관내 전통시장 및 상점가 6개소

- 사업내용

- 개성과 특색있는 특성화 전통시장 육성 : 청년상인육성, 야시장, 문화관광형시장 등
- 경영·시설현대화사업 지원을 통한 경쟁력 확보 : 상인대학, 화장실 개선 등
- 전통시장과 대형유통기업 간 균형있는 발전을 위한 상생프로그램 운영

□ **추진계획**

- **특성화시장 육성사업 등 경영·시설현대화 공모사업 지속 추진**
 - 경영현대화 : 골목형시장육성사업(현대시장), 지역선도시장육성사업(대명시장)
 - 시설현대화 : 5개 시장, 11개 사업 추진 (총 814백만원)
 - ※ 독산동 우시장 : 도시재생 공모사업 신청 (도시계획과 2017. 1. 20.)
- **전통시장 활성화 이벤트 사업 지원 : 총 89백만원**
 - 5개시장 설추석 명절 이벤트, 전통시장 다시살리기 프로젝트 지원
- **전통시장 소액대출 및 명절 자금 융자지원**
 - 자금이 필요한 시장 점포주에게 저리(4.5%)로 소액대출(2년) 및 명절자금(6개월) 대출 시행(점포당 1천만원 이내)(서민금융진흥원-구-상인회 협약)
 - 지원실적 : 남문시장(30백만원), 대명여울빛거리시장 (230백만원), 현대시장 (45백만원)
- **전통시장 온누리상품권 구매를 통한 시장 활성화 기여**
 - 공무원 맞춤형 복지비의 10%를 온누리 상품권으로 지급하여 전통시장 활성화(2017년도 1,486명, 259,930천원)
 - 전 부서 및 주민센터에 명절 격려품 등을 전통시장 상품권으로 구매·지급토록 홍보
- **대규모점포와 전통시장 간 상생 도모, 행사개최시 예술가·예술단체 참여 유도**
 - 유통업상생발전협의회 개최를 통해 대규모점포와 지역중소유통기업의 균형 발전 협의를 통해 갈등 해소
 - 문화관광부, 예술가·예술단체 : 전통시장 이벤트 행사 참여 협의

□ **2017년 소요예산 : 396,428천원**

(단위 : 천원)

재원별	2017년 예산	2016년 예산	비교증감	비고
계	396,428	460,390	-63,962	
국비	83,892	216,000	-132,108	
시비	114,716	77,350	37,366	
구비	197,820	167,040	30,780	

전통시장 현대화 사업 지원내역

(단위:천원, 기간 :2014~현재)

구 분	시장명	연도	사업명	총 사 업 비					비고
				계	국비	시비	구비	민간	
지 원 총 계				5,700,255	2,297,892	1,088,744	2,269,230	44,389	
시설현대화 소계				1,231,270	327,892	343,516	514,880	44,982	
시설 현대 화	남문 시장	소 계		363,000	42,000	12,600	301,400	7,000	
		2014	아케이드 중층 및 선홍통확장	260,000	-	-	260,000	-	구 자체
		2017	전통시장 조명시설 개선 (무빙 디스플레이)	33,000	-	-	33,000	-	구 자체
		2017	남문시장 내 도로포장 사업	70,000	42,000	12,600	8,400	7,000	중기청
	대명 여울빛 거리 시장	소 계		178,900	28,000	11,000	139,900	-	
		2014	1구역 아케이드 시설보강	110,000	-	-	110,000	-	구 자체
		2015	주차환경개선사업	47,000	28,000	11,000	8,000	-	중기청
		2017	골목형 자율방재용 미니소방차 도입	21,900	-	-	21,900	-	구 주민 참여
	현대 시장	소 계		150,000	90,000	30,000	20,000	10,000	
		2017	현대시장 CCTV 및 방송장비 설치	100,000	60,000	18,000	12,000	10,000	중기청
		2017	현대시장 비상소화전 설치	50,000	30,000	12,000	8,000	-	중기청
	독산동 우시장	소 계		285,660	111,396	113,418	42,280	18,566	
		2017	홍보조형물 설치	140,000	84,000	25,200	16,800	14,000	중기청
		2017	화장실 개선	100,000	-	80,000	20,000	-	서울시
		2017	환경개선(간판)지원	45,660	27,396	8,218	5,480	4,566	중기청
	은행나무 시 장	소 계		94,160	56,496	16,948	11,300	9,416	
		2017	고객편의시설 설치	94,160	56,496	16,948	11,300	9,416	중기청
	시장공통	소 계		159,550	-	159,550	-	-	
2017		보이는 소화기 설치	9,550	-	9,550	-	-	서울시	

(단위:천원, 기간 :2014~현재)

구 분	시 장 명	사 업 명	재 원	총 사업비	비고
경영현대화 소계				4,469,578	국1,970,000 시 745,228 구 1,754,350
경영 현대 화	남문시장	소 계		169,662	
		전통시장 명절 이벤트 보조금	시비	28,344	매년 2회
		전통시장 가는 날 행사 보조금	시비	25,072	매년 4회
		남문시장 합창단 및 연극단 운영 지원	구비	31,000	매년
		전통시장 가을 김장 이벤트 지원	구비	13,190	매년
		전통시장 매니저 인건비 지원	시비	43,536	매년
		전통시장 한마음 체육대회 지원	구비	320	매년
		14년 남문시장 크리스마스 및 창작갤러리 지원	구비	6,800	
		15년 메르스극복 판매촉진 이벤트	시비	8,600	매년
		17년 전통시장 다시찾기 지원금	시비	12,800	
	대명여울빛거리 시장	소 계		3,392,632	
		전통시장 명절 이벤트 보조금	시비	27,564	매년 2회
		전통시장 가는 날 행사 보조금	시비	15,622	매년 4회
		가을 김장 이벤트 지원	구비	13,190	매년
		전통시장 서울시 매니저 인건비 지원	시비	43,536	매년
		전통시장 한마음 체육대회 지원	구비	320	매년
		15년 메르스 극복 판매촉진 이벤트	시비	8,600	
		15년 중소기업청 골목형시장육성사업(선정)	국시구	520,000	
		16년 중소기업청 청년상인육성사업(선정)	국비	200,000	
		16년 전통시장 야시장 지원 사업(선정)	시비	50,000	
		17년 중소기업청 지역선도시장육성사업	국시구	2,500,000	선정미정
	17년 전통시장 다시찾기 지원금	시비	13,800		
	현대시장	소 계		659,332	
		전통시장 명절 이벤트 보조금	시비	27,564	매년 2회
		전통시장 가는 날 행사 보조금	시비	22,422	매년 4회
		전통시장 가을 김장 이벤트 지원	구비	13,190	매년
		전통시장 매니저 인건비 지원	시비	43,536	매년
		전통시장 한마음 체육대회 지원	구비	320	매년
		15년 메르스극복 판매촉진 이벤트	시비	8,600	
		17년 중소기업청 골목형시장육성사업	국시구	520,000	선정미정
	17년 전통시장 다시찾기 지원금	시비	23,700		
	독산동우시장	소 계		137,890	
전통시장 명절 이벤트 보조금		시비	24,444	매년 2회	
전통시장 매니저 인건비 지원		시비	43,536	매년 4회	
전통시장 가을 김장 이벤트 지원		구비	8,190	매년	
명품우시장 가을축제 한마당 지원		구비	40,000	매년	
전통시장 한마음 체육대회 지원		구비	320	매년	
15년 메르스극복 판매촉진 이벤트		시비	8,600		
17년 전통시장 다시찾기 지원금		시비	12,800		
은행나무시장	소 계		110,062		
	전통시장 명절 이벤트 보조금	시비	23,794	매년 2회	
	전통시장 가는 날 행사 보조금	시비	25,022	매년 4회	
	전통시장 가을 김장 이벤트 지원	구비	13,190	매년	
	전통시장 한마음 체육대회 지원	구비	320	매년	
	전통시장 매니저 인건비 지원	시비	26,536	매년	
	15년 메르스극복 판매촉진 이벤트	시비	8,600		
	17년 전통시장 다시찾기 지원금	시비	12,600		

3

나들가게 육성 지원 (계속)

□ 현황 및 실태

○ 관내 소매유통점포 현황

(단위 : 개소)

연도	전체	일반슈퍼		나들가게	SSM	대규모점포
		중소형 (300㎡미만)	대형 (300㎡이상)			
2014년	312	232	10	56	3	11
2015년	283	212	8	48	3	12
2016년	279	201	8	56	2	12

※ 나들가게 점유율(일반슈퍼 대비) : 27%

□ 사업개요

- 사업목적 : 관내 나들가게의 변화와 혁신을 통한 경쟁력 강화로 골목 상권 보호 및 지역경제 활성화 도모
- 사업기간 : 2017. 1. ~ 12.
- 대 상 : 관내 나들가게 전 점포
- 사업내용 : 점포 시설현대화, 점포 건강관리, 점주역량강화교육 등
- 사업예산 : 총 1,250백만원(국비 800, 구비 450)
 - 2017년 사업비 : 425백만원(국비 200, 구비 225)

□ 추진성과

- 나들가게협의회 참여율 : 156% 증가(16개 → 41개)
- 나들가게 참여 업체수 : 24% 증가(45개 → 56개)
- 나들가게 폐점율 0% 달성(사업개시 전 폐점율 14%)
- 나들가게 공동세일전 실시 : 1회, 22개 점포 참여
- 모델숍 및 소규모시설개선 지원 : 총 20개 점포(평균 매출증가율 17%)
- 점주역량강화교육 : 4회, 총 52명
- 점주 친절조끼, 방한복 및 앞치마 등 제작 지원 : 46개 점포

추진계획

- 나들가게 모델숍 및 소규모시설개선 등 시설현대화 지원
- 공동 물류서비스 구축 사업을 통한 나들가게 수익성 개선
- 일반슈퍼의 나들가게 전환 및 사업 참여 유도
- 나들가게 협의회 활성화를 통한 공동세일전 등 개최

2017년 소요예산 : 425,000천원

(단위 : 천원)

재원별	2017년 예산	2016년 예산	비교증감	비고
계	425,000	400,000	25,000	
국비	200,000	400,000	-200,000	
구비	225,000	0	225,000	

4

G밸리패션센터 운영 (계속)

□ 현황 및 실태

- G밸리 주요산업이자 지역경제의 큰 비중을 차지하는 패션산업에 대한 판로 개척 지원
- 패션업체간 시너지 효과가 발생할 수 있는 네트워킹 강화 방안 필요

※ 패션업체 현황

(2016. 10월 말 기준, 출처 : 산단공)

구 분		섬유제품 제조	의복, 의복 악세서리 제조	가죽, 가방 및 신발 제조	화장품 제조	계
입주 기업체 (개사)	단지 내	52	184	14	20	270
	단지 외	19	93	2	2	116
	합 계	71	277	16	22	386

□ 사업개요

- 위 치 : 금천구 디지털로 10길 9(가산동 60-8 현대아울렛 5층)
- 규 모 : 전용면적 569.15 m^2
- 운 영
 - 봉제기기, 재단기 등 공용장비실 구비·제공
 - G밸리 의류업체 인력난 해소를 위한 봉제전문교육(장) 운영
 - 지역쇼핑몰과 협력하여 'G밸리 상품 품평회 및 전시판매'

□ 추진계획

- 패션센터 공공위탁 운영(서울시→서울디자인재단, 832,000천원 출연)
- 경상비(관리비 등) 지원(금천구, 100,000천원)

□ 2017년 소요예산 : 100,000천원

(단위 : 천원)

재 원 별	2017년 예산	2016년 예산	비교증감	비 고
계	100,000	100,000	0	
구 비	100,000	100,000	0	

5

지역주민 일자리 창출 확대 (계속)

□ 현황 및 실태

(단위 : 명)

구 분	2015년	2016년	2017년(목표)
총 계	8,457	8,931	8,950
공공 일자리(17개부서)	4,006	4,044	3,777
민간 일자리(6개부서)	4,451	4,887	5,173

□ 사업개요

- 일자리공시제 : 자치단체장이 임기 중 추진해야 할 일자리목표 제시 및 추진
- 2017년 목표 : 8,950명(2016년 8,931명)

□ 추진계획

- 지역주민 채용확대 노력 : 2016년 6,544명 → 2017년 6,630명
- 취약계층 생활안정을 위한 공공일자리 제공
 - 공공근로사업, 지역공동체일자리사업, 뉴딜일자리사업
- 수요자중심의 찾아가는 취업지원서비스 제공
 - 찾아가는 취업지원서비스, 취업박람회 개최, 일자리플러스센터, 일구데이 운영, 자살고위험자 취업상담 및 일자리제공
- 맞춤형 직업훈련 및 청년일자리창출 기반조성
 - 지역산업 맞춤형 일자리 공모사업 추진

□ 소요예산 : 23,938,000천원

(단위 : 천원)

재원별	2017년 예산	2016년 예산	비교증감	비고
계	23,938,000	23,618,000	320,000	
국비	4,375,000	4,741,000	-366,000	
시비	9,248,000	9,834,000	-586,000	
구비	10,315,000	9,043,000	1,272,000	

※ 주요사업예산 구비 증가내역 (단위 : 백만원)

- 공공근로사업(147), 노인사회활동지원(140), 장애인일자리지원(49), 폐기물무단투기단속(59), 안양천편의시설물유지관리(34), 자치회관프로그램운영(20), 금천마을사서(31), 사회적경제기업발굴및육성(415)

2017년 공공·민간 일자리 목표 총괄

연 번	분 야	사 업 명	일자리 목표(명)	예 산(백만원)			
				합계	국비	시비	구비
합 계			8,950	23,938	4,375	9,248	10,315
1	직 접 일자리 창 출	자활근로사업	437	3,053	1,832	855	366
2		공공근로사업	500	2,548	-	1,784	764
3		지역공동체일자리사업	46	205	103	51	51
4		노인사회활동지원사업	1,898	4,066	1,220	1,423	1,423
5		아이돌봄 지원사업	85	711	213	249	249
6		대학생 아르바이트	120	134	-	18	116
7		장애인일자리 지원사업	42	441	133	154	154
8		평생학습관 운영	110	116	-	-	116
9		도시텃밭 운영관리	5	98	-	49	49
10		통합사례관리사 운영	4	121	61	30	30
11		노인돌봄서비스사업	57	683	297	238	148
12		생활체육교실 운영	24	128	-	30	98
13		금천 마을예술창작소 운영	7	27	-	-	27
14		폐기물 무단투기 단속	18	215	-	-	215
15		통계조사	75	130	100	28	2
16		G밸리 기업시민청 운영	2	54	-	27	27
17		개별주택 가격조사	2	6	3	-	3
18		구로공단 노동자생활체험관 운영	2	44	-	-	44
19		녹색생활 실천사업	15	40	3	3	34
20		금나래 중앙공원 유지관리	2	45	-	-	45
21		산림병해충 방제사업	4	67	32	9	26
22		수목식재 사후관리사업	21	379	-	108	271
23		도시자연공원 유지관리사업	9	128	-	128	-
24		숲가꾸기 사업	2	58	29	29	-
25		산림서비스 증진사업	1	17.7	8	2.4	7.3
26		산불전문 예방진화대	5	49	19	8	22
27		베짱이 유아숲체험 운영	2	54	-	16	38
28		교통유발부담금 시설물 조사 전담업체	6	37	-	-	37
29		안양천 편의시설물 유지관리	4	154	-	-	154
30		하수시설물 유지관리	3	72	-	-	72
31		안양천 물놀이시설 유지관리	4	17	-	-	17
32		방수설비 잔디광장 유지관리	2	46	-	-	46
33		시흥영어체험학습센터운영	1	25	-	-	25
34		자원봉사코디네이터	2	52	21	-	31
35		자치회관 프로그램 운영	115	159	-	-	159
36		방역소독사업	1	16.8	-	-	16.8
37		예방접종관리사업	2	30	7	8	15
38		모자보건사업	2	48	14	17	17

연 번	분 야	사 업 명	일자리 목표(명)	예 산(백만원)			
				합계	국비	시비	구비
39	직 접 일자리 창 출	금연사업	19	150	75	22	53
40		대사증후군관리사업	7	232	-	116	116
41		방문건강관리사업	19	721	166	439	116
42		국가암검진사업	1	12	3.6	4.2	4.2
43		국가결핵관리사업	1	32	16	11	5
44		학생치과주치의사업	1	15	-	15	-
45		나들가게 전담관리사 채용	2	40	19	-	21
46		여성안심귀가 스카우트	25	214	-	214	-
47		지역아동센터 이동돌봄도우미	24	123	-	123	-
48		시민일자리설계사	4	49	-	49	-
49		전통시장 시장매니저	3	-	-	-	-
50		G밸리 하우스 운영	48	4	-	-	4
51		G밸리 직장맘센터	5	-	-	-	-
52		G밸리 패션센터 운영	3	-	-	-	-
53		사회적경제 청년활동가 사업	2	32	-	32	-
54		HIV신속검사사업	1	20	-	20	-
55		직업능력 개발훈련	지역산업특성맞춤형 일자리 창출 지원사업	41	-	-	-
56	금천마을교사		57	36	-	-	36
57	금천마을사서		20	60	-	-	60
58	금천 희망취업캠프	14	30	-	-	30	
59	고용서비스	일자리플러스센터운영	2,530	138	-	88	50
60		취업박람회 개최	280	-	-	-	-
61	창업 지원	사회적 경제기업 발굴 및 육성	120	487	-	-	487
62		소상공인 창업카데미 운영을 통한 창업 지원	30	-	-	-	-
63	일자리 인프라 구 축	노사민정협의회 운영 및 산학관 업무 협력	-	3.3	-	-	3.3
64		금천구 기업지원센터 운영	-	56	-	-	56
65		중소기업육성 기금 지원	-	4,000	-	-	4,000
66		G밸리 패션센터 운영	-	100	-	-	100
67		G밸리 기업시민청 운영	-	145	-	72.5	72.5
68	사회적경제 지원센터 운영	-	114	-	70	44	
69	시설건립	국공립어린이집 확충사업	87	2,850	-	2,708	142
70	민간기관 고용 창출	직업훈련기관 협업 고용창출	250	-	-	-	-
71		민간위탁기관 등 고용지원	800	-	-	-	-
72		협약체결을 통한 일자리 창출	400	-	-	-	-
73		전국고용서비스협회 협약체결	375	-	-	-	-
74		관급공사장 일자리창출	80	-	-	-	-
75		보행안전도우미 지역주민 채용	4	-	-	-	-
76		기업등 유치	60	-	-	-	-

6

지역 특성화고 연계 취업캠프 운영 (계속)

□ 현황 및 실태

○ 특성화고(동일여상) 학과 운영 현황(3학년 기준)

학 과	총 계	세무회계	관광경영	디자인경영	금융경영
인 원	338명	78명	88명	83명	89명

※ 3학년 대상 웹컨텐츠제작일반 수업 진행

○ 웹 관련 구인업체 수요 현황

(서울시 일자리플러스시스템, '16. 12월 기준)

구 분	총 계	웹디자인	웹개발자	웹기획자
업체수	207개	116개	74개	17개
비 율	100%	56.1%	35.7%	8.2%

※ 서울시 일자리플러스시스템 구인 업체 등록 현황 : 3,596개

※ 2016년 「금천 희망 취업 캠프」 운영 결과

- 기 간 : 2016. 4월 ~ 11월 (8개월)
- 대 상 : 동일여자상업고등학교 26명(고3 16, 고2 10)
- 과 정 : Auto CAD, 3D 프린터 및 Auto CAD 2급 자격증 획득
- 운영방법 : 직업훈련 전문기관(금천HRD협회)에 교육과정 및 교육생 취업 지원 등 업무를 민간위탁하여 캠프 운영
- 운영결과

연 도	교육이수자	자격취득생(%)	취업인원(%)	비 고
2016년	100% 이수 (26명)	22명(85%) (고3 16, 고2 6)	13명(50%)	○ 취업자 13명 - 디자인분야 9명 - CAD 분야 2명 - 사무직 2명

※ 취업대상 학생은 3학년 16명이나, 1명이 대학 진학하여 취업대상은 총 15명 중 13명 취업 (취업률 86.7%)

□ 사업개요

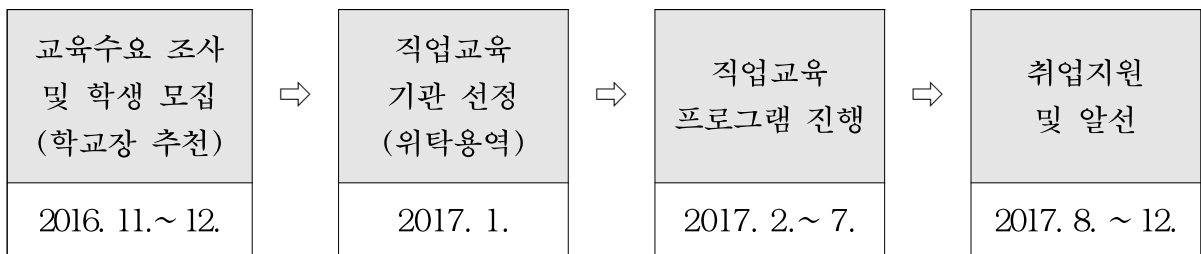
- 사업기간 : 2017. 2. ~ 12.
- 사업대상 : 동일여상 3학년 24명
- 교육과정 : 웹디자인 심화과정(웹코딩)

□ 추진계획

○ 교육내용

- 웹디자인 심화 교육과정 진행 및 자격증 취득 기회 제공
- 학생별 특성에 맞춘 직업상담사의 1:1 직업컨설팅.
- 우수 구인기업 연계 및 일자리 알선

○ 운영과정



□ 2017년 소요예산 : 30,000천원

(단위 : 천원)

재원별	2017년 예산	2016년 예산	비교증감	비고
계	30,000	30,000	0	
구비	30,000	30,000	0	

7

유기동물 보호 및 지원 (계속)

□ 현황 및 실태

- 반려동물 소유자의 책임의식을 높여 동물보호와 유기방지로 민원발생 해소 및 유기동물의 안락사를 사전 예방코자 동물의료서비스 제공

○ 반려동물 등록현황

(단위 : 두수, 2015년 서울시)

합 계	개	고양이
17,537	16,044	1,865

○ 추진현황

(단위 : 두수)

구 분	2014년	2015년	2016년
동물등록	809	471	624
유기동물보호	181	163	125
길고양이 중성화	214	240	300
유기동물 입양지원	-	-	32

□ 추진계획

○ 동물등록 : 450두

- 주택에서 반려 목적으로 기르는 3개월 이상된 개
- 동물등록 대행업체 : 관내 13개 동물병원

○ 유기동물 보호 : 142두

- 버려진 동물(유기·유실동물), 소유자를 알 수 없는 동물, 소유자의 학대로 치료·보호 받을 수 없다고 판단되는 동물을 동물보호센터에서 포획하여 치료 후 입양 또는 입양자 없을시 안락사 등 조치

○ 길고양이 중성화 : 323두

- 몸무게 2.5kg이상(임신말기 또는 수유 중인 길고양이 제외) 고양이 중성화(TNR)를 통해 번식을 억제

○ 유기동물 입양지원 : 30두

- 주인에게 반환되지 못한 유기된 반려동물에 대하여 입양하는 주민에게 동물등록비용 등을 지원
- 지원항목은 동물등록비, 중성화수술, 전염성 질환 치료비, 예방접종비, 사료비(1개월분) 등 50만원 한도 내 1회에 한하여 지원

○ 저소득층 반려동물 안심보험 지원(신규) : 200두

- 반려동물을 기르는 저소득층의 동물 진료비 등 지원
- 가구당 연간 예방접종비 및 중성화수술비 최대 25만원 범위 내 (총 보험금의 50%)

※ 서울시 공모사업 신청사업(2017.1.)으로 선정결과에 따라 추진예정

□ 2017년 소요예산 : 129,720천원

(단위 : 천원)

재원별	2017년 예산	2016년 예산	비교증감	비고
계	129,720	116,730	12,990	
시비	85,585	68,740	16,845	
구비	44,135	47,990	-3,855	

재 무 과

- 재산관리팀
- 계 약 팀
- 지 출 팀

재무과 사업목록

연번	세 부 사 업 명	구 분	쪽
1	공공시설물 및 건축물 비용 공개	신규	69
2	국·공유재산의 효율적 관리	계속	71
3	건설공사 설계내역 홈페이지 공개	신규	73
4	소액수의계약 관내업체 확대	계속	74
5	2016회계연도 결산업무 추진	계속	75

1

공공시설물 및 건축물 비용 공개 (신규)

□ 사업목적 및 현황

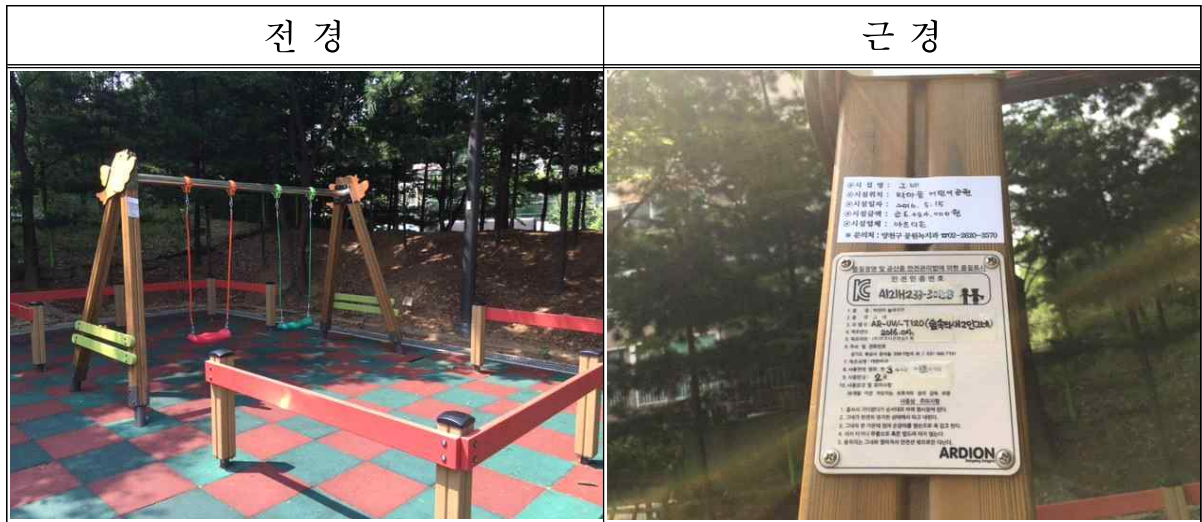
- 공공시설물 및 공공건축물 설치에 투입된 비용을 공개함으로써 국민의 알 권리에 부응하고, 예산집행의 공정성과 투명성을 확보
- 운영현황(서울시, 자치구)

구분	공개기준	조례 시행일
서울시	• 1억원 이상의 건립비용이 사용된 공공시설 및 공공건축물	2011.5.26
양천구	• 50만원 이상의 설치비용이 투입된 공공시설물 ¹⁾	2016.5.19
구로구	• 1억원 이상의 건립비용이 투입된 공공건축물 ²⁾	2016.11.10

※ 서울시 및 타자치구는 조례(방침)시행 후 신규공공시설 및 공공건축물에 대해 비용 공개하고 있음

○ 공공시설물 및 건축물 설치현황

〈 양천구 부차에서 〉



〈 공공시설물 비용 50만원 이상, 건축물 1억원 이상 시설현황 〉

구분	2014년		2015년		2016년	
	공공시설물	건축물	공공시설물	건축물	공공시설물	건축물
금천구	9	4	43	5	46	2

※ 공공시설물 및 건축물 설치건이 최근 3년 연평균 36건으로 파악됨에 따라 2017년 부차물 대상 건은 40건 인원으로 예상

1) 공공시설물 : 도로, 교통, 어린이·청소년·노인·장애인시설, 문화·체육시설 및 교량, 주차장, 공원 등에 설치된 시설물

2) 공공건축물 : 관공서, 공공도서관, 공연장, 전시장, 문화센터 등의 건축물

사업개요

○ 공공시설물 등 설치비용 공개 운영

- 기 간 : 2017년 상반기
- 공개대상 : 50만원 이상 공공시설물 및 1억원 이상 공공건축물(기존 공공시설물 등 제외)
- 공개내용 : 공사명, 공사기간, 발주기관 명칭, 설치업체, 설계자 성명, 설치(건축)비용 등
- 표기방법 : 시설물 특성, 규격 및 도시미관을 고려하여 표지판 등 적절한 형태로 추진하고, 발주 시 시방서에 표기방법 명시

추진계획

- 2017. 2. : 공공시설물 및 건축물 비용기준에 대한 타부서 의견수렴
- 2017. 4. : 조례제정 및 시행계획 통보
- 2017. 5 ~ : 신규 공공시설물 및 건축물 표지판 부착 개시, 사업발주부서 표지판 부착 이행 여부 모니터링

2017년 소요예산 : 비예산

2

국·공유 재산의 효율적 관리 (계속)

□ 현황 및 실태

○ 국·공유 재산 현황 (총 2,552건 / 3,180,665^m²)

(단위 : 필지, 동)

구 분	2014년		2015년		2016년	
	토지	건물	토지	건물	토지	건물
구유재산	1,198	95	1,273	95	1,283	101
시유재산	778	22	781	23	780	22
국유재산	381	-	379	-	379	-

○ 최근 3년간 국·공유 재산 세외수입 현황(구 수입분)

(단위 : 건, 백만원)

구 분	2014년		2015년		2016년	
	건수	금 액	건수	금 액	건수	금 액
대부·변상금	56	444	53	398	52	394
매 각	2	4,462	1	563	2	924

- 대부재산 및 무단점유 재산은 매년 일정하여 수입의 변동이 적으며 최근 경기부진의 영향으로 매수신청이 줄어들고 있음

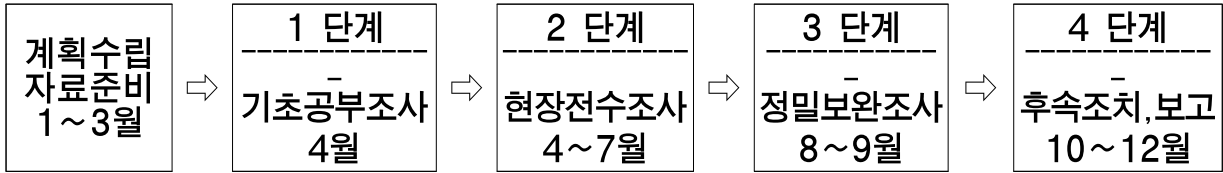
□ 사업개요

○ 국·공유 재산 관리

- 조사기간 : 2017. 1. ~ 12.
- 대 상 : 총 2,629건(토지 2,442필지, 건물 123동, 기타 64건)
 - ※ 기타 : 공작물 8건, 용익물권 50건, 무체재산 4건, 유가증권 2건
- 조사내용 : 재산현황, 이용실태, 활용방안, 매각·대부 대상지 발굴 등
- 조사방법 : 공부확인, 현장조사, 정밀보완조사(지적측량)
- 조사결과 : 미활용·유휴재산 대부 및 활용방안 강구, 무단점유 재산 변상금 부과, 보존 부적합 재산 매각, 구정현안 관련부지 교환

□ **추진계획**

○ **국·공유 재산 관리·실태 일제조사 실시**



○ **보존부적합·대부대상 재산 발굴 등을 통한 세외수입 확충**

- 무단 점유지 발굴을 통한 변상금 부과 및 대부계약체결 유도
- 계속 대부계약자(4건) 대상 매각추진을 위한 매수신청 안내

○ **구 홈페이지를 통한 매각·대부 가능 재산 등 구유재산 현황 공개**

□ **2017년 소요예산 : 7,950천원**

(단위 : 천원)

재원별	2017년 예산	2016년 예산	비교증감	비고
계	7,950	9,160	-1,210	
구비	7,950	9,160	-1,210	

3

건설공사 설계내역 홈페이지 공개 (신규)

사업목적 및 현황

- 공공발주 건설공사 설계내역 등을 홈페이지에 공개함으로써 국민의 알권리 보장과 구정 운영의 투명성 제고
- 타 자치단체 운영사례(성남시)
 - 2016. 4월부터 10억원 이상 건설공사 내역 성남시 홈페이지 공개

사업개요

- 공개대상 : 2017년 신규 발주 5억이상 건설공사

※ 5억이상 건설공사 현황

(단위 : 건, 백만원)

2014년		2015년		2016년	
건수	금액	건수	금액	건수	금액
13	14,244	6	7,779	6	12,484

- 공개항목 : 공사원가계산서, 설계내역서, 도급내역서, 하도급내역서, 원·하도급대비표
- 공개방법 : 구 홈페이지 계약정보공개란에 공공발주사업 항목을 신설하여 발주부서에서 게시

추진계획

- '17. 1. ~ : 공공발주 건설공사 설계내역 홈페이지 게시
 - 게시방법 : 모든 자료는 PDF파일로 변경하여 게시(게시자료의 도용 방지)
 - 자료게시 : 5년 - 발주부서(공사감독관)

2017년 소요예산 : 비예산

4

소액수의계약 관내업체 확대 (계속)

□ 현황 및 실태

- 소액수의계약 특정업체 집중계약 지양

※ 업종별 특정업체 최다 계약현황

(단위 : 건, 백만원)

구 분	2014년		2015년		2016년 10월	
	건수	금액	건수	금액	건수	금액
설 비	24	77	8	66	9	131
광고물	8	28	5	29	2	7
인쇄물	4	22	5	36	3	10

□ 사업개요

- 3개업종(설비·광고물·인쇄) 특정업체 수의계약 제한
- 소액수의계약 관내업체 참여기회 확대
 - 관내업체의 참여기회를 확대하여 지역경제 활성화 기여
- 사업부서 계약담당자 교육 및 계약매뉴얼 공유

□ 추진계획

- 3개업종(설비·광고물·인쇄) 특정업체 집중 수의계약 제한
 - 업종별 연간 최대계약 : 설비·광고물 9건, 인쇄물 6건
- 소액수의계약 계약심사 강화
 - 홈페이지 게시, 원가심사, 관내업체 여부 등
- 소액수의계약 범위 조정 : 추정가격 1,500만원 → 2,000만원
- 계약담당자 교육실시 및 계약매뉴얼 공유

□ 2017년 소요예산 : 11,740천원

(단위 : 천원)

재 원 별	2017년 예산	2016년 예산	비교증감	비 고
계	11,740	11,740	0	
구 비	11,740	11,740	0	

5

2016회계연도 결산업무 추진 (계속)

□ 현황 및 실태

○ 세입·세출 결산 현황

(단위 : 백만원)

구 분		2013년	2014년	2015년
세입(A)		329,992	337,233	367,086
세출(B)		293,187	294,659	319,335
잉여금 (A-B)	소 계	36,805	42,574	47,751
	이 월 금	11,779	7,454	13,799
	보 조 금 집행잔액	4,618	5,764	3,082
	순 세 계 잉 여 금	20,408	29,356	30,870

□ 사업개요

- 추진기간 : 2017. 1. 1. ~ 8. 31.
- 추진대상 : 일반회계, 특별회계, 기금
- 추진내용
 - 부서별, 회계별 결산자료 수합 세입·세출 결산서 작성
 - 결산자료 및 재무제표에 대한 결산검사위원 검사, 구의회 결산 승인

□ 추진계획

- 2017. 1. ~ 3. : 2016회계연도 결산서(안) 작성
 - 예산결산 : 일반회계, 특별회계, 기금의 세입·세출 결산보고서 작성
 - 재무결산 : 원가회계를 반영한 재무제표 작성
- 2017. 3. 21.한 : 결산서(안) 구청장 보고
- 2017. 5. 31.한 : 결산서(안) 결산검사 및 구의회 제출
- 2017. 6. : 결산(안) 구의회 승인
- 2017. 8. : 결산서 공개홈페이지·구보고서, 구의회·서울시 보고, 재정공시

2017년 소요예산 : 37,029천원

(단위 : 천원)

재원별	2017년 예산	2016년 예산	비교증감	비고
계	37,029	36,911	118	
구비	37,029	36,911	118	

세 무 1 과

- 세입총괄팀
- 재 산 세 팀
- 법인관리팀
- 주택조사팀
- 세외수입팀

세무1과 사업목록

연번	세 부 사 업 명	구 분	쪽
1	지방세 세입징수 확충	계속	79
2	법인 지방세 세원발굴	계속	81
3	또 하나의 자원, 세외수입	계속	83

1

지방세 세입징수 확충 (계속)

□ 현황 및 실태

- 최근 3년간 지방세 세입은 지방소득세 법령 개정, G밸리 입주업체 증가 등으로 매년 평균 10.1% 상승(구세 4.7%↑, 시세 11.7%↑)
- 징수교부금 증가 및 쓰레기봉투수수료 현실화 등으로 구세외수입도 최근 3년간 평균 11.8% 증가
- 세입징수 현황

(단위 : 백만원, %)

구 분	2013년	2014년	2015년	2016년	비 고 (13년~16년 평균증가율)
계	267,494	309,151	325,106	357,164	10.2
지방세	245,378	280,912	298,845	327,025	10.1
구 세	57,887	61,808	63,707	66,442	4.7
시 세	187,491	219,104	235,138	260,583	11.7
區세외수입	22,116	28,239	26,261	30,139	11.8

□ 사업개요

- 세입목표 : **390,294백만원**(전년대비 76,432백만원, 24.4%↑)

(단위 : 백만원, %)

구 분	2017 세입목표	2016 세입목표	증감액	증감율
계	390,294	313,862	76,432	24.4
지방세	362,842	288,587	74,255	25.7
구 세	67,030	63,410	3,620	5.7
시 세	295,812	225,177	70,635	31.4
區세외수입	27,452	25,275	2,177	8.6

※ '17년 시세 세입목표는 자치구 결산 전망에 의한 산정목표로 5월 중 확정배시 됨

○ 세입분석

- 롯데캐슬 1차(2016.11.30. 사용승인 1,743세대) 신축에 따른 분양자 소유권이전 취득세와 2017.9월 준공예정인 롯데캐슬 2차, 가산동 대륭테크노타운19차 지식산업센터 등 신축에 따른 취득세 및 지방소득세 세입 증가분이 반영 되어 시 세입목표 산정
- 아파트 등 신축에 따른 저당권설정으로 인한 등록면허세(등록분) 구 세입이 소폭 증가하나, 아파트 등 신축에 따른 재산세의 상승폭은 크지 않아 區세입에는 크게 영향을 미치지 않을 것으로 예상

□ 추진계획

- 세입목표달성을 위한 종합대책 수립·시행 : 2017. 3월 중
- 세입목표달성 특별대책 보고회 개최 : 연 3회
 - 세목별 세입환경 및 실적 분석을 통한 징수율 제고 방안 강구
 - 시·자치구 공동협력사업 분야별 평가항목과 연계하여 세입실적 관리 철저
- 정기분 지방세 납부안내 등 다양한 세무정보 지속적인 홍보 실시

□ 2017년 소요예산 : 128,591천원

(단위 : 천원)

재원별	2017년 예산	2016년 예산	비교증감	비고
계	128,591	129,178	-587	
구비	128,591	129,178	-587	

2

법인 지방세 세원 발굴 (계속)

□ 현황 및 실태

○ 최근 3년간 세원발굴 목표 및 실적

- 최근 3년 평균 법인 지방세 세원발굴액은 7,111백만원이며, 세원발굴 목표액 대비 세원발굴 진도율은 평균 104.7%임

(단위 : 백만원, %)

구 분	2014년	2015년	2016년	2017년
목 표 액	6,410	6,940	7,015	7,193
세 원 발 굴 액	6,610	7,328	7,395	-
진 도 율	103.12	105.59	105.41	-

□ 사업개요

○ 추진내용

- 납세자간 공평과세를 위한 세원발굴 추진
- 비과세·감면 물건 집중 관리를 통한 세원 발굴
- 사후 추정보다는 취득 시 충분한 사전 안내를 통한 납세자 불이익 해소
- G밸리의 효율적인 관리를 통한 안정적인 세수 확보 노력

□ 추진계획

○ 법인 직접조사

- 조사대상 : 부동산 취득물건 30억원 이상 취득 법인 및 지방세 누락 의심 법인
- 조사내용 : 건물 사용현황 및 법인장부 조사

○ **법인 취득물건 취득세 증과세 일제 조사**

- 조사대상 : 최근 5년간 법인이 취득한 부동산
- 조사내용 : 서울시 전입법인·신축 건물 본점사업용 사용여부

○ **비과세·감면 물건 사후 관리**

- 조사대상 : 최근 5년간 비과세·감면 물건
- 조사방법 : 연중 2회 사전 안내문 발송 후 현장 방문 적정 사용여부 조사

○ **서울시 세무과와 법인 세원발굴 분야 평가지표별 업무추진 협조**

○ **서울시 세무과 및 자치구와 세원발굴 수범사례 등 공유**

○ **한국산업단지공단을 통한 산업단지 입주 기업 정보 공유**

2017년 소요예산 : 비예산

3

또 하나의 재원, 세외수입 (계속)

□ 현황 및 실태

○ 세외수입 부과 징수현황

(단위 : 백만원, %)

구 분	2013년	2014년	2015년	2016년	비고
세입목표	23,102	27,035	23,458	25,275	
부 과	39,868	45,718	44,340	48,255	
징 수	22,116	28,239	26,261	30,139	
징 수 율	55.5	61.8	59.2	62.5	

□ 사업개요

○ 2017년 세입목표 : 27,452백만원(전년대비 2,177백만원, 8.6%↑)

(단위 : 백만원, %)

구 분	2017 세입목표	2016 세입목표	증감액	증감율
세외수입 총계	27,452	25,275	2,177	8.6
경상적 세외수입	23,285	21,392	1,893	8.8
임시적 세외수입	4,167	3,883	284	7.3

○ 세입분석

- 롯데캐슬 1차(2016.11.30 사용승인, 1,743세대) 신축에 따른 2017년도 취득세 및 지방소득세 증가분 등을 고려하면 징수교부금이 10억여원 증가할 것으로 예상되며,
- 2017년부터 음식물류 폐기물 계량시스템과 전용용기 수수료가 30% 이상 인상됨에 따라 수수료수입의 증가가 예상됨.

추진계획

- 세외수입 부서 지도 점검 교육을 통한 정확한 부과와 징수실적 제고
- 세외수입 부서 과징실태 지도점검 : 매년 3월

협업사항

- 세외수입 부서 간 업무 협조
 - 각 부과부서와 긴밀한 협조로 현년도 체납자에 대한 채권확보 등 적극적인 징수활동 전개 및 민원 최소화 노력

2017년 소요예산 : 97,805천원

(단위 : 천원)

재원별	2017년 예산	2016년 예산	비교증감	비고
계	97,805	97,975	-170	
구비	97,805	97,975	-170	

세 무 2 과

- 세 입 정 리 팀
- 자 동 차 세 팀
- 지방소득세1팀
- 지방소득세2팀
- 38체납징수1팀
- 38체납징수2팀

세무2과 사업목록

연번	세 부 사 업 명	구 분	쪽
1	지방세 세입징수 확충〔세무2과 소관〕	계속	87
2	지난연도분 체납 징수액 제고	계속	89

1

지방세 세입징수 확충 (세무2과 소관) (계속)

□ 현황 및 실태

- 최근 3년간 세무2과 소관 지방세 세입은 2015년 지방소득세(법인세분) 법령 개정 이후 세입 대폭 상승 및 관내 입주업체 증가 등으로 3개년 평균 8.9% 상승
- 최근3년간 세입현황

(단위 : 백만원)

구 분	2014년	2015년	2016년 결산(B)	2017년 세입목표(A)	전년대비증감 (A:B)	
					금액	비율
세입목표액	97,616	126,389	138,740	142,944	4,204	3.0% 증
부과액	124,611	142,848	150,292	142,944		
징수액	112,133	132,209	139,885	142,944		
진도율	114.9%	104.6%	100.8%	100%		
징수율	90.0%	92.6%	93.1%	100%		
전년대비 세입증가율	3.1%	17.9%	5.8%	최근 3개년 평균증가율 : 8.9%		

※ 세무2과 소관세목 : 자동차세, 차량취득세, 지방소득세, 주민세, 등록면허세(면허, 차량), 지난해도 체납(사구세)

□ 사업개요

- 세입목표 : 142,944백만원 (전년대비 4,204백만원 ↑, 3.0% 증가)
 - 시세 : 140,970백만원(전년 동기대비 증 3,951백만원 2.9% ↑)
 - 구세 : 1,974백만원(전년 동기대비 증 253백만원 17.7% ↑)
- ※ '17년 현년도 및 지난해도 시세목표는 서울시 목표액 배시확정(5월중)후 조정예정

○ 세입분석

- '17년 세무2과 세목 세입전망은 2017.9월 예정인 지식산업센터 신축(대릉테크노타운 19차) 및 관내 입주업체 증가에 따라 지방소득세, 주민세 등 세입 소폭 상승 예상,

- 롯데캐슬1차('16.11.30.사용승인,아파트1,743세대), 롯데캐슬2차 ('17.9월 입주예정, 470세대 주상복합 : 아파트292세대, 오피스텔 178세대) 신축에 따른 인구유입으로 차량취득세, 자동차세, 주민세등 세입도 소폭 상승 예상

□ 추진계획

- **세무분야 시·자치구 공동협력사업(인센티브) 연계추진 및 향후대책 마련**
 - 세입목표달성과 시·자치구 공동협력사업 분야별 평가항목 연계를 통한 실적관리
 - 세입목표달성 특별대책 보고회 개최 : 년 3회
- **정기분 주민세, 자동차세 고지서 적기 송달로 민원발생 최소화 및 정기분 부과 세목 징수율 1% 올리기 적극 추진**
 - 등록면허세(1월), 자동차세(6/12월)
- **지방세 체납관리 종합추진계획 수립·시행 : 2017. 2월중**
 - 체납집중 정리기간 운영 : 2017. 5월~6월, 11월~12월
- **다양한 납부방식에 따른 납세편의 제공 등 납세홍보 활동**
 - 납세자 권익보호 및 민원발생 최소화를 위한 감면자 사전 안내문 지속발송
 - 전자고지 및 자동이체 신청시 세액공제 혜택 적극 안내
 - 수취인 부재 등 반송고지서에 대한 SMS 문자전송 등으로 민원발생 최소화
 - 영세기업 및 생계형 체납자는 분할납부, 체납처분 유예 등 선별적인 체납징수

□ 2017년 소요예산 : 568,762천원

(단위 : 천원)

재원별	2017년 예산	2016년 예산	비교증감	비고
계	568,762	555,766	12,996	
구비	568,762	555,766	12,996	

2

지난연도분 체납 징수액 제고 (계속)

□ 현황 및 실태

- 국내경기 악화 및 경기회복 지체에 따른 납세자의 담세력이 약화되고 있으나, 체계적인 체납 관리·징수 활동과 서민친화적인 세정으로 효과적인 체납정리를 목표로 2017년 목표액은 전년대비 29.3% 증가한 4,643백만원으로 설정

○ 최근 3년간 체납 징수 현황

(단위 : 백만원)

구 분	2014년	2015년	2016년 (B)	2017년 세입목표(A)	전년대비 증감(A:B)	
					금액	비율
총체납액	10,600	8,433	9,348	7,414	△1,934	20.7%감
체납징수목표	3,479	3,130	3,591	4,643	1,052	29.3%증
징수액	3,691	3,072	4,592	4,643	51	1.1%증
진도율	106.1%	98.1%	127.8%	100%		

□ 사업개요

- 체계적인 체납관리와 강력한 체납징수로 효율적인 체납정리 실현
- 서민친화적 세정 및 조세정의 실현

□ 추진계획

- 지방세 체납관리 종합추진계획 수립·시행 : 2017. 2월 중
 - 체납 집중 정리기간 운영: 2017년 5월~6월, 11월~12월
- 현년도 체납발생 최소화와 지난년도 체납징수·채권확보
 - 납세자에게 정확히 납세·독촉 고지서 송달하고, 체납발생에 대하여 선제 대응으로 지방세 납기전 징수 제도 활용하여 신속한 채권 확보
 - 체납된 지방세의 채권확보를 위하여 부동산·차량·금융재산(예금, 보험금, 주식, 매출채권 등)·급여 등을 압류 및 부동산·차량 공매 실시

○ 행정제재를 통한 징수율 제고

- 고액·상습 체납자 명단공개 실시(10월 공개), 고액체납자의 출국금지 강화
- 지방세 5백만원 이상 체납자에 대한 공공기록정보 제공(5월, 11월),
- 지방세 체납자의 관허사업 제한 추진(연 2회 실시)

○ 새로운 체납징수 기법도입

- PG매출채권(온라인·홈쇼핑전자상거래), 주택임차보증금, 법원공탁금 채권확보

○ 생계형 체납자에 대한 서민친화적인 세정 실현

- 지방세를 체납한 영세사업자가 재창업 또는 정상사업이 가능하도록 공공 기록정보 등록해제, 장기압류재산 해제 등으로 경제적 재기를 위한 방안으로 체납 지방세를 납부할 의지가 있는 사업자에게 회생지원

○ 자동차세와 과태료 체납차량 번호판 영치업무 통합으로 민원편의 개선

- 근거 : 서울시 번호판 영치통합 운영 추진계획(2016. 7.4 부시장 방침)
- 통합팀 운영 : 2017. 7. 1. 시행(예정)
(※ 현재 타 자치구 영치팀 운영 현황 : 통합 13개구, 분리 12개구)
- 징수반 : 2개조 운영(세무2과, 교통행정과)
- 차량형CCTV 통합관리시스템 도입으로 자동차세 및 과태료 동시 영치

□ 2017년 소요예산 : 58,647천원

(단위 : 천원)

재원별	2017년 예산	2016년 예산	비교증감	비고
계	58,647	50,273	8,374	
구비	58,647	50,273	8,374	2017년 예산 증감요인 - 체납차량 CCTV 통합시스템 프로그램 2대 구매 (11,000천원)