

# 2017년도 주요업무계획

2017. 2.



보 건 소

- 보건 의료과
- 건강증진과
- 위 생 과

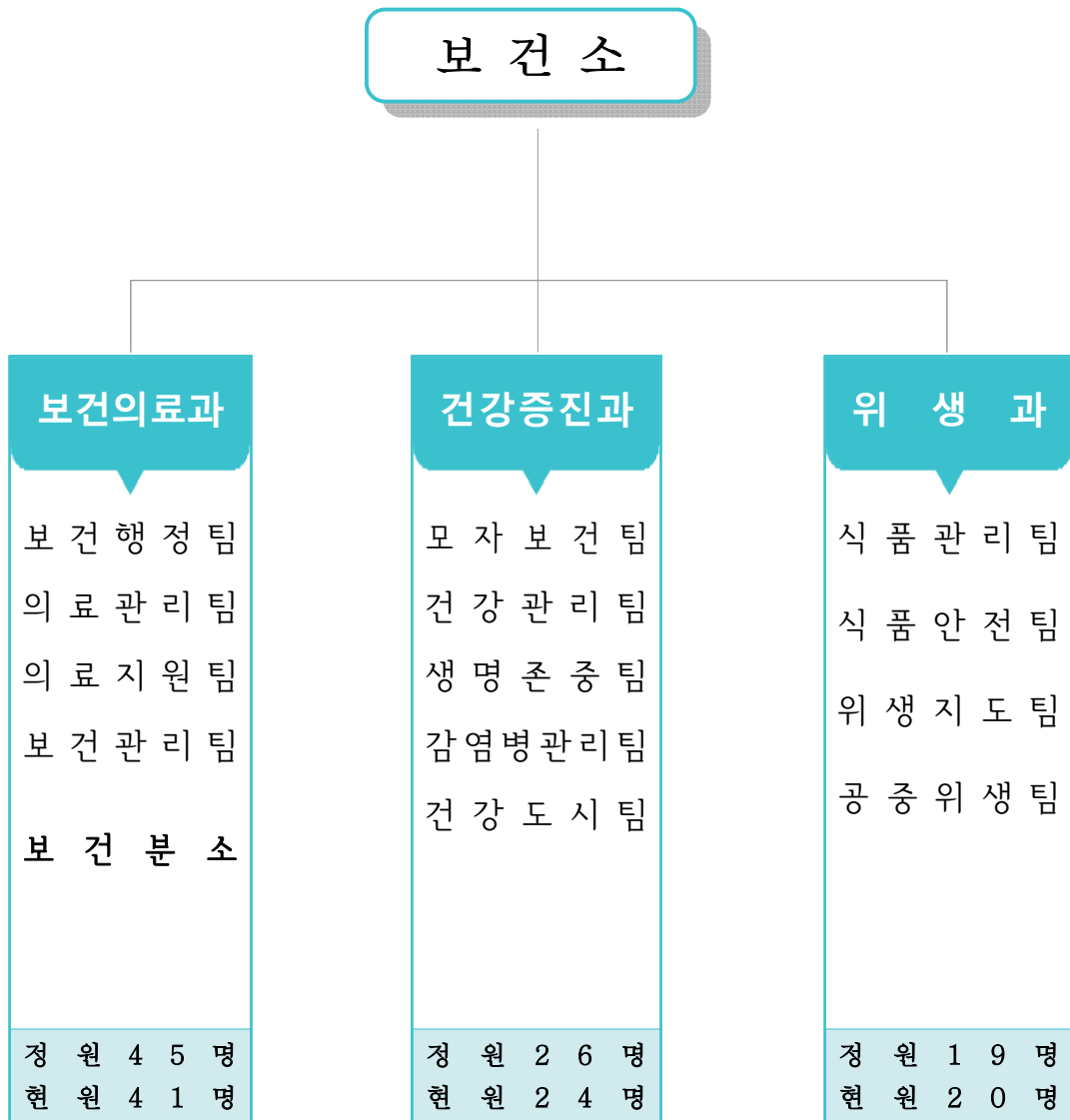
# 보 고 순 서

---

① 일반현황 .....	1
1. 기 구 .....	1
2. 소관업무 .....	2
3. 예산현황 .....	3
② 부서별 업무계획 .....	4
1. 보건의료과 .....	4
2. 건강증진과 .....	30
3. 위 생 과 .....	58

# 1 일반현황

1 기 구 : 3과 13팀 1분소(정원 90명/현원 85명)



## | 보건 의료 과 |

- 보건소 인사·복무관리, 보건소 민원실 운영 등
- 통합건강증진사업 및 지역보건의료계획 수립
- 1차진료 및 방사선, 임상병리 검사, 물리치료실 운영
- 의·약업소 및 구강보건 관리, 약물 오·남용 예방 및 홍보
- 결핵관리사업, 찾아가는 동마을 건강증진사업
- 희귀난치성 질환자 및 암환자 의료비 지원
- 소생활권 건강생태계사업, 지역사회건강조사 등

## | 건강 증진 과 |

- 임신부·영유아 건강증진 및 출산장려지원
- 영유아 및 성인 국가필수예방접종 실시
- 주민체력증진 통합지원체계 운영
- 운동·영양·비만 건강생활실천 및 대사증후군 관리
- 생명존중 확산 및 정신보건, 치매관리사업
- 감염병 대응체계 구축 및 방역활동, 에이즈 예방·관리
- 걷기실천 향상을 위한 건강걷기대회 및 금연사업

## | 위 생 과 |

- 식품접객업소 관리
- 식품제조 및 판매업소 관리
- 어린이급식센터 운영 지원
- 공중위생업소 관리
- 원산지표시제 관리 및 가축방역

## 3

## 예산현황

(단위: 천원)

구 분		2017년	2016년	증 감	증감률(%)
합 계		9,773,937	8,822,130	951,807	10.7%
보 건 의 료 과	계	2,847,603	2,470,775	376,828	15.3%
	정책사업비	1,898,417	1,660,391	238,026	14.3%
	행정운영경비	949,186	810,384	138,802	17.1%
	재무활동비	0	0	0	-
건 강 증 진 과	계	6,484,139	5,920,478	563,661	9.5%
	정책사업비	6,316,959	5,761,064	555,895	9.6%
	행정운영경비	167,180	159,414	7,766	4.9%
	재무활동비	0	0	0	-
위 생 과	계	442,195	430,877	11,318	2.6%
	정책사업비	334,415	335,151	-736	-0.2%
	행정운영경비	107,780	95,726	12,054	12.5%
	재무활동비	0	0	0	0

## 보건의료과

---

- 보건행정팀
- 의료관리팀
- 의료지원팀
- 보건관리팀
- 독산보건분소

# 보건의료과 사업목록

연번	세 부 사 업 명	구 분	쪽
1	시민건강관리센터 운영	신규	6
2	소생활권 건강생태계사업	계속	9
3	열린 보건소 운영	계속	11
4	헌혈·장기 등 기증 등록사업	신규	12
5	국가결핵관리사업	계속	14
6	의약업소 안전관리 강화	계속	16
7	응급처치교육 및 자동심장충격기 관리	계속	17
8	구강보건사업	계속	19
9	척추측만증 검진 사업	신규	21
10	다양한 검사 및 검진 사업	계속	22
11	의료비지원 사업	계속	24
12	찾아가는 동마을 건강증진사업	계속	26
13	약물 오남용 예방사업	계속	28
14	보건분소 운영	계속	29

## □ 사업목적 및 현황

- 보건의료 서비스의 프로세스 중복, 단절로 서비스간의 유기적 연계 미흡
- 공급자의 시각에 맞춰진 의료 서비스의 내용 및 공간 구조로 이용자 불편 초래  
⇒ 시민건강관리센터 구축 및 운영으로 예방중심적 의료 서비스 제공, 통합적이고 유기적인 시스템 운영, 시민 친화적 환경 조성으로 고품질 보건의료서비스 제공 및 업무 효율성을 향상시키고자 함.
- 시민건강관리센터 조성 및 공간 재배치 : 2016. 8월 ~ 2017. 4월 초
- 시민건강관리센터 개소 : 2017. 4월 말(예정)

## □ 사업개요

- 추진기간 : 2017년 1월 ~ 12월
- 시민건강관리센터 공간 : 보건소 2층
- 통합운영사업 : 진료실, 대사증후군관리, 금연클리닉, 건강검진 등
- 운영방법
  - 기존 단순한 진료 기능에서 벗어나 개인의 생활습관과 건강 상태 확인 등 의사에 의한 1:1 맞춤형 건강관리계획 수립·제공 및 상담
  - 주민의 평소 건강상태 데이터화로 중간점검 및 평가 등 보건소에서 주민의 꾸준한 건강관리 지원



**추진계획**

○ **시민건강관리센터 조성**

- 실시설계 : '16. 8월 말 ~ 11월 중순
- 공사업체 선정 : '16. 12월
- 임시진료소 운영 및 공사 : '17. 3월 ~ 4월 말
- 시민건강관리센터 개소식 : '17. 5월 초

○ **시민건강관리센터 운영 및 사업 정착화** : '17. 5월 ~

※ 동절기 공사 시 주민불편 등 여러 애로사항이 예상되어 '17년 상반기 공사 실시

**2017년 소요예산 : 25,450천원**

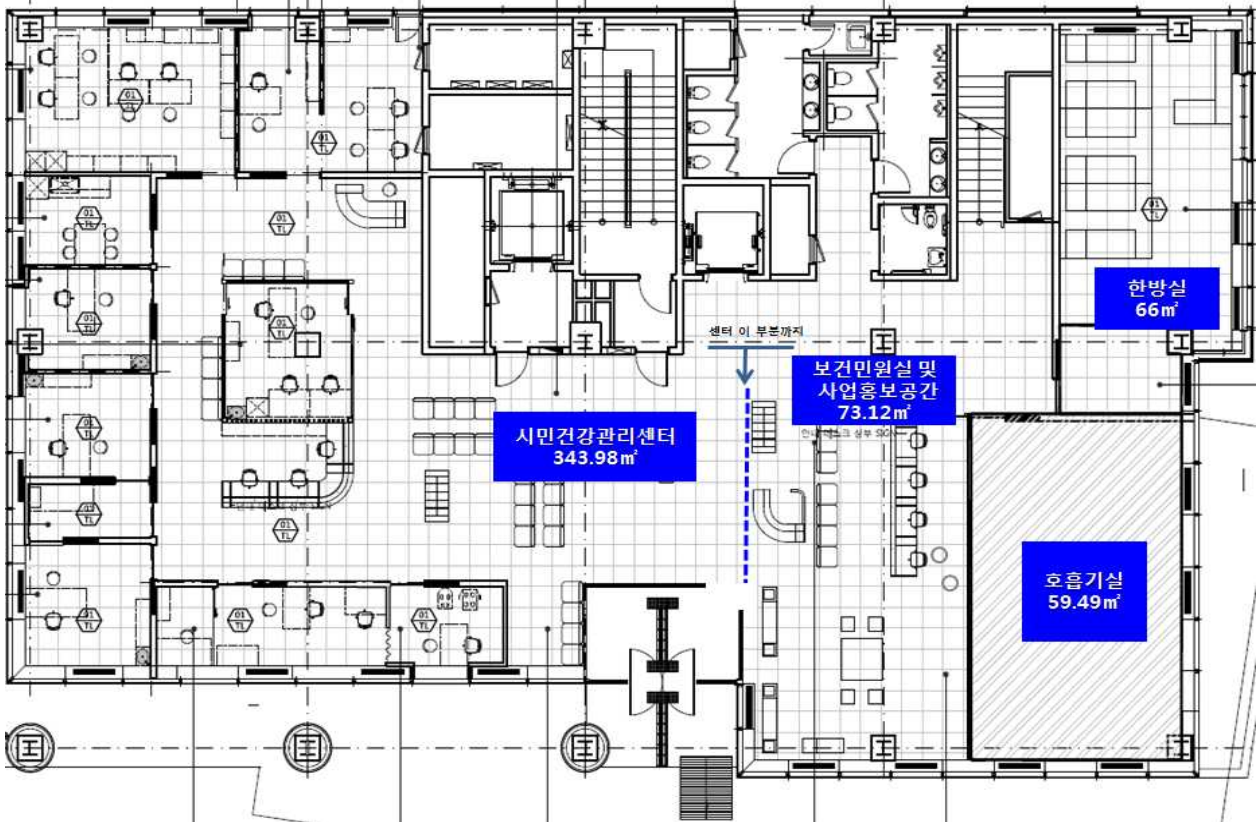
(단위 : 천원)

계	국비	시비	구비	기타
25,450	0	0	25,450	

○ **명시이월액 : 348,905천원(시비 298,905 구비 50,000)**

- 시민건강관리센터(보건소 2층) 및 시민건강관리센터 외(보건소 3, 4층) 공간 조성
  - 시설비 및 부대비 : 307,405천원(시 268,905 구 38,500)
  - 자산취득비 : 35,000천원(시 30,000 구 5,000)
  - 일반운영비 : 사무관리비 3,500천원(구비) / 행사운영비 3,000천원(구비)

※ 시민건강관리센터 배치도



※ 시민건강관리센터 3D 렌더링



## 2

## 소생활권 건강생태계사업(계속)

### □ 현황 및 실태

- 독산소생활권(가산동, 독산1~4동), 시흥소생활권(시흥1~5동) 건강생태계 기반조성사업
- 금천한우물아이쿱생협과의 위탁단체 협약('16.4.18)을 통해 사업 추진
- 추진실적

구분		2015년	2016년	
생활권		독산소생활권	독산소생활권	시흥소생활권
추진내역	주민의견수렴	○ 열린토론회 개최 : 2회 ○ 지역요구조사 : 2회 ⇒ 선정의제 : 함께 운동하는 금친구 만들기	○ '15년 의제로 사업추진 ⇒ 선정의제 : 쓰레기, 놀이터 문제	○ 열린토론회 동별 개최 : 3회 ⇒ 선정의제 : 비만, 먹거리식습관
	건강리더양성	○ 양성교육 : 4회 ○ 아카데미 : 6회 ○ 건강리더 위촉 : 26명	○ 놀이건강리더 양성교육(8회차)	○ 식생활교육건강리더 양성교육(8회차)
	소모임구성	○ 금하마을걷기동아리	○ 금하마을걷기동아리, ○ 환경GPS(쓰레기문제) ○ 영남마을밥놀이	○ 올곧은먹거리원정대 ○ 야심찬모임(걷기활동 등)
	건강네트워크구성	-	○ 참여민간단체 : 민들레워커 등 12개 단체 ○ 발족식 개최 및 정기회의(3회)	
	결과보고회	-	○ 결과보고회 개최(11월 26일 - 구청광장) 지역주민 500여명	

### □ 사업개요

- 목적 : 주민 스스로 건강의제 발굴 및 해결방안을 찾아 지역의 건강문제 해결
- 기간 : 2017년 2월 ~ 2017년 12월
- 대상 : 전체 주민(독산 및 시흥 소생활권)
- 방법 : 민간위탁 사업 추진
- 내용
  - 소생활권별 사업 운영, 민간 자원 발굴 및 민·관 협력, 건강네트워크 운영
  - 주민 및 건강리더 역량 강화 교육, 주민주도형 건강문제 발굴 및 해결 방안 수립·활동 등

**추진계획**

○ **사업 성장을 위한 사업 추진**

- 건강네트워크 참여 민간단체 및 주민들의 의견으로 통한 사업 계획 수립
- 건강네트워크 강화
- 주민역량강화 : 주민 주도 건강의제 해결을 위한 주민 역량교육 확대 실시
- 건강리더 활동 및 주민모임 활성화 등

**2017년 소요예산 : 80,000천원(시비 100%)**

(단위 : 천원)

재원별	2017년 예산	2016년 예산	비교증감	비고
계	80,000	95,000	-15,000	
시비	80,000	95,000	-15,000	

### 3

## 열린 보건소 운영(계속)

#### 현황 및 실태

- 건강교실위주로 운영했던 2014년에 비해 2015년~2016년에는 건강교실과 해피워킹 건강걷기대회 등 주민에게 직접 다가가는 사업 추진

구 분	2014년	2015년	2016년
운영프로그램(개)	12	10	12

#### 사업개요

- 목 표 : 건강관련 프로그램 연 300회 이상 운영
- 대 상 : 프로그램별 해당 구민
- 운영기간 : 건강관련 프로그램 매월 2·4째 토요일 오전
- 운영장소 : 보건소 및 행사장

#### 추진계획

- 주민이용도가 높고 실용적인 프로그램 함축 운영
- 주민참여 방안
  - 직장인이나 젊은 층에서 참여 가능한 건강증진프로그램 확대 운영으로 보건소를 잘 이용하지 않는 주민들도 참여하도록 유도
- 만성질환 관리를 위한 공공의료체계 개선 지속 추진
  - 건강증진사업 프로그램 수준 향상, 대사증후군 통합관리시스템 운영

#### 2017년 소요예산 : 50,000천원

(단위 : 천원)

재 원 별	2017년 예산	2016년 예산	비교증감	비 고
계	50,000	50,000	0	
시 비	50,000	50,000	0	

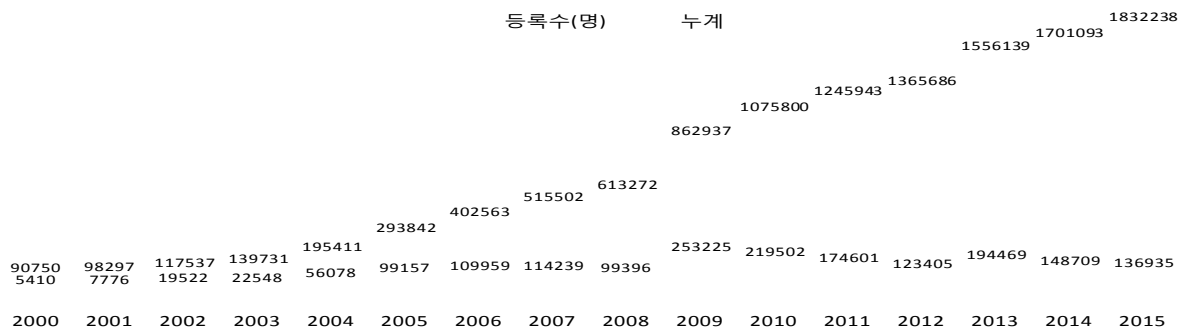
# 4

## 헌혈·장기 등 기증 등록사업(신규)

### □ 사업목적 및 현황

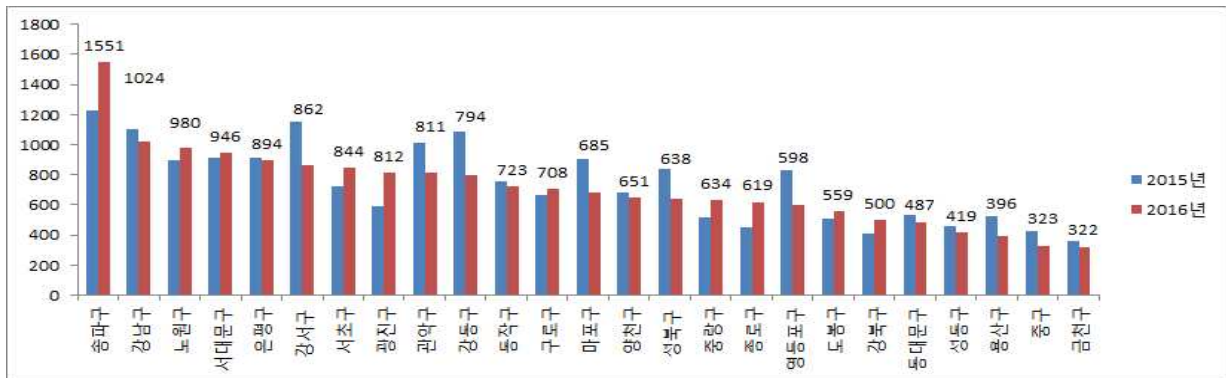
- 장기 등 기증희망등록 활성화 및 헌혈의 적극적 참여를 장려하여 지역사회에 장기기증에 대한 긍정적인 인식변화를 유도하고, 구민이 생명나눔 실천에 동참하여 더불어 살아가는 금천구 실현

### ○ 연도별 장기기증 희망등록 현황



(2015년 12월 질병관리본부 장기이식관리센터)

### ○ 금천구 장기기증 희망자 현황



(질병관리본부 장기이식관리센터/2015~2016년기준)

### □ 사업개요

#### ○ 사업근거

- 장기등 이식에 관한 법률 제6조(국가및지방자치단체의 의무)
  - 장기등의 기증 및 이식에 대한 각종 홍보 및 홍보사업에 대한 지원
- 장기등 이식에 관한 법률 제13조(장기이식등록기관)
  - 장기등 기증자, 장기등 기증희망자 또는 장기등 이식대기자의 등록을 위한 홍보·상담
- 혈액관리법 시행령에 관한 법률 제2조(헌혈의 권장)
  - 국가 및 지방자치단체의 기관은 헌혈권장에 적극 협조

○ 대 상 : 금천구민

○ 사업내용

- 장기기증 등록기관(국립장기이식관리센터) 등록
- 헌혈 및 장기 등 기증등록 장려에 관한 조례 제정
- 장기기증 홍보활동 등

**추진계획**

○ 장기기증 등록기관 등록

- 국립장기이식관리센터(질병관리본부)

○ 헌혈·장기기증 홍보활동

- 소식지 및 홈페이지 홍보, 응급의료 교육 연계 홍보 등

○ 접수 및 등록

- 접수창구 : 보건소 민원실, 민원여권과, 동주민센터
- 등록창구 : 보건소 보건의료과

○ 헌혈 및 장기 등 기증등록 장려에 관한 조례 제정 예정

**2017년 소요예산 : 비예산**

## 5

# 국가결핵관리사업(계속)

### □ 현황 및 실태

#### ○ 결핵신고 신환자율(거주지 기준)

(단위 : 명)

연도 및 구분		2013년	2014년	2015년
서울	신고환자수	7,389	6,831	6,011
	신고 신환자율 (/10 <sup>5</sup> )	73.8	68.5	60.7
금천구	신고환자수	240	173	214
	신고 신환자율 (/10 <sup>5</sup> )	99.6	72.5	91.7

※ 자료출처: 질병관리본부 결핵환자 신고현황연보

### □ 사업개요

- 목 적 : 결핵 조기 발견과 철저한 환자 관리를 통해 결핵 퇴치 및 확산을 사전 예방하여 지역주민의 삶의 질 향상에 기여
- 대 상 : 관내 구민 및 사회경제적 취약계층, 노인 및 결핵발병 고위험군
- 사업내용
  - 결핵 조기발견 : 보건소 내소자 검진 및 이동검진, 접촉자 조사,
  - 환자관리 및 지원 : 결핵환자 치료 및 잠복결핵감염자 관리, 비용 지원
  - 결핵관리기반 강화 : 결핵예방 홍보 및 교육 등

### □ 추진계획

- 결핵 조기발견
  - 보건소 내소 민원 및 대상별 결핵검진, 취약계층 이동검진
  - 결핵환자의 밀접접촉자 조사 강화(가족 및 집단시설 역학조사)



○ 환자관리 및 지원

- 결핵환자 및 잠복결핵감염자 관리(결핵약 및 검사 지원, 추구관리)
- 결핵환자 의료비, 입원·격리치료명령환자, 가족 접촉자 검진 비용 지원

○ 결핵관리기반 강화

- 결핵인식개선과 행동변화를 위한 홍보 및 교육
- 철저한 환자 관리를 위한 의료기관 협력체계 구축

□ 2017년 소요예산 : 146,148천원

(단위 : 천원)

재원별	2017년 예산	2016년 예산	비교증감	비고
계	146,148	150,148	-4,000	
국비	73,074	75,074	-2,000	
시비	48,232	49,549	-1,317	
구비	24,842	25,525	-683	

## 6

# 의약업소 안전관리 강화(계속)

### 현황 및 실태

#### ○ 금천구 의약업소 현황

- 병원 12개소, 의원 143개소, 치과의원 103개소, 한의원 75개소, 약국 121개소, 의료기기판매업 384개소, 안전상비약판매업소 150개소, 의약품도매상 19개소

#### ○ 현황분석

- 의약업소의 수는 매년 증가하고 있음(가산동 지식산업센터 증가 원인)

### 사업개요

#### ○ 자율점검 : 상반기 전 업소에 대한 자율점검

#### ○ 기획점검 : 연중 수시로 기획점검 실시

- 자율점검 불성실업소, 민원발생업소, 특별점검주제에 대한 기획점검

### 추진계획

#### ○ 자율점검의 내실화

- 자율점검 결과 분석을 통해 불량업소 및 점검주제 추출

#### ○ 주요 점검주제별 현장기획점검(민간 협회 협력으로 자율적 개선)

- 사회적 이슈 또는 빈발민원을 주제로 현장점검 및 의약단체와 협력

#### ○ 의료기관 안전점검의 상시화

- 정기적인 소방, 건축, 시설 등 안전관리 및 유관기관과 협력(소방, 건축, 가스 등)

### 2017년 소요예산 : 2,640천원

(단위 : 천원)

재원별	2017년 예산	2016년 예산	비교증감	비고
계	2,640	6,221	-3,581	
구비	2,640	2,661	-3,581	

## 7

# 응급처치교육 및 자동심장충격기 관리(계속)

### □ 현황 및 실태

#### ○ 금천구 응급처치교육 현황

연도	합계	학생	교직원	직장인	구민	의무대상자
2016년	9,565명	6,089명	414명	700명	2,224명	138명
2015년	8,719명	4,958명	995명	511명	2,134명	121명
2014년	8,707명	4,394명	818명	1,470명	1,898명	127명

#### ○ 금천구 자동심장충격기 설치 현황

연도	합계	동주민센터	공동주택	관공서	복지시설	교육기관	기타
2016년	163대	13대	55대	19대	12대	35대	29대
2015년	158대	11대	55대	19대	11대	33대	29대
2014년	150대	11대	53대	18대	6대	33대	29대

### □ 사업개요

- 목 적 : 응급상황 및 각종 사고 발생 초기에 신속한 대응·대처로  
          시민의 생명을 구하고 사회적 의료비용 최소화에 기여
- 대 상 : 자동심장충격기 관리자 포함 관내 학생, 구민 등
- 내 용
  - 심폐소생술 방법과 자동심장충격기 사용법 교육 실시
  - 자동심장충격기 설치 확대 및 기 설치된 자동심장충격기 관리

**추진계획**

- 보건소 내 심폐소생술 상설교육장 설치 및 운영
- 심폐소생술 동영상 및 실습모형을 활용한 현장교육 실시
- 구청 및 보건소 행사 시 심폐소생술 교육 및 홍보부스 운영
- 자동심장충격기 사용법과 위치 안내 등 홍보 강화
- 자동심장충격기 설치 확대 및 기 설치된 자동심장충격기 관리
  - 정기점검을 통한 배터리(4년), 패드(2년) 교체주기 관리

**2017년 소요예산 : 20,347천원**

(단위 : 천원)

재원별	2017년 예산	2016년 예산	비교증감	비고
계	20,347	5,675	14,672	
구비	20,347	5,675	14,672	자동심장충격기 소모품(배터리, 패드) 교체시기

## 8

## 구강보건사업(계속)

 현황 및 실태

(단위 : %)

구분	2013년	2014년	2015년	비고
5세 아동 치과치료 필요자율	36	48.3	-	
초등학생 치아우식 유병자율	31.7	26.6	30.9	
주관적 구강건강 나쁜 인구비율(20세 이상)	32.8	32.1	33.1	
저작 불편 호소(65세 이상)	39	35.7	39.5	

 사업개요

- 목 적 : 대상자별 맞춤 예방서비스 제공으로 국민의 구강건강을 증진시키고, 사회경제적 소외계층을 대상으로 치료기회를 제공하여 구강건강 불평등을 해소하고자 함.
- 대 상 : 관내 주민
- 내 용 : 구강건강 예방사업, 취약계층 구강관리, 구강질환 치료서비스 제공

 추진계획

- 구강건강 예방사업
  - 어린이 불소도포사업 : 미취학 아동보육·교육시설 방문하여 찾아가는 구강건강서비스 제공(구강교육, 불소도포)
  - 치아튼튼교실 : 초등학교대상 구강건강교실 운영으로 생활터 중심의 구강 실천환경 조성(구강관리법 및 올바른 잇솔질 실습교육 실시)
  - 양치대 설치사업 : 집단생활시설 중심의 구강건강실천 환경을 구축하여 점심 식후 칫솔질 실천 습관화 유도(잇솔질 교육 및 관리 시행)

○ **취약계층 구강관리**

- 학생 치과주치의사업 : 초등 4학년생 대상으로 주치의 치과 지정하여 포괄적 구강관리 서비스 제공
- 저소득 치과주치의사업 : 아동복지시설 이용·수급아동 대상으로 전문가 구강예방서비스 제공 및 구강질환 유소견자 치과연계 및 치료비 지원
- 구강보건교육 : 생애주기 및 인구집단별 맞춤형 구강보건교육 실시

○ **구강질환 치료서비스 직접 제공**

- 구강보건실 운영 : 1차 충치치료(아말감), 단순발치, 치경부마모증, 구강검진 등
- 장애인 치과진료 : 관내 장애1~3급 대상으로 치주치료(스켈링)

□ **2017년 소요예산 : 110,810천원**

(단위 : 천원)

재원별	2017년 예산	2016년 예산	비교증감	비고
계	110,810	164,324	-53,514	
국비	3,000	38,426	-35,426	불소도포(국비50% 시비15% 구비35%) 학생 및 아동 치과주치의(시비100%)
시비	79,510	97,603	-18,093	
구비	28,300	28,295	5	

## 9

# 척추측만증 검진 사업(신규)

### 사업목적 및 현황

#### ○ 사업목적

- 성장기 초등학생들을 대상으로 척추측만증 검진을 통해 사춘기 전후 성장기에 급속히 발생하는 척추장애 진행을 사전예방하고 조기 발견, 치료함으로써 청소년의 정상적인 신체 성장에 기여

#### ○ 유병율 현황

- 서울시 평균 : 2016년 서울시 초등학생 척추측만증 유병율 10.01%
- 구별 평균(최대, 최소, 금천구): 서대문구 14.58%, 도봉구 8.22%, 금천구 10.11%

### 사업개요

○ 사업기간 : 2017년 1월 ~ 12월

○ 사업대상 : 관내 17개 초등학교 5, 6학년 3,000명

#### ○ 사업내용

- 뼈의 성장이 활발한 초등학생 5, 6학년 대상으로 검진 및 예방관리
- 척추측만증 이동검진 및 예방교육 실시
- 10도 이상의 유소견 학생에 대한 방사선 촬영 실시
- 유소견자 사후관리 실시 : 유소견자 및 학부모 대상 체조교실
- 익년도 추구검사 실시

### 추진계획

- 척추측만증 검사 수요조사 : 3월말
- 척추측만증 검진기관 계약 : 4월말
- 척추측만증 검진 및 예방교육 실시 : 5월 ~ 10월
- 자세교정 체조실습 실시 : 8월, 12월

### 2017년 소요예산 : 10,000천원

(단위 : 천원)

계	국비	시비	구비	기타
10,000	0	0	10,000	

## □ 현황 및 실태

- 질병조기발견 및 건강관리에 따른 각종 검사 및 다양한 건강검진 및 물리치료 실시

(단위 : 건)

구 분	업 무 명	2014년	2015년	2016년	비고
임상병리실	급·만성감염병, 일반진료 및 지역보건관련검사	235,535	244,989	246,253	
방사선실	방사선촬영 및 골밀도검사	34,420	34,749	42,874	
건강검진센터	건강검진 및 출장검진관리	1,319	2,426	2,673	
물리치료실	통증치료 및 운동치료	15,168	16,470	16,835	

## □ 사업개요

### ○ 사업대상

- 진료 및 검진을 희망하는 자
- 지역, 직장가입자 및 피부양자 중 '17년 건강검진 대상자
- 혜명보육원, 쉼터, 지역아동센터 등 사회보호시설 이용자
- 유흥·요식업 종사자(건강진단서, 건강진단수첩)
- 임산부, 예비부부(건강검진)

### ○ 사업내용

- 임상병리실 : 세균검사, 성병·에이즈검사, 간염검사, 혈액·혈청, 소변, 수질, 객담 등 검사 실시
- 방 사 선실 : 흉부 방사선 촬영 및 골다공증 검사 실시
- 건강검진센터 : 국가건강검진, 저소득취약계층 무료검진, 일반검진(유료) 출장건강검진 신고서 처리
- 물리치료실 : 온습포치료, 적외선치료, 간섭파치료, 초음파치료, 견인치료 등



**추진계획**

○ **다양한 검사 및 검진**

- 신속·정확한 업무처리를 위해 수시로 장비 정도관리 실시
- 적정 업무 환경 조성으로 양질의 검사 결과 제공

○ **의료장비 관리**

- 임상병리 정도관리 실시
- 골밀도장비 및 PACS 유지보수 실시
- 노후화된 의료장비 교체 : 간섭과치료기
- PACS 프로그램 업그레이드 : 업무처리속도 지연 및 정지 현상 개선

**2017년 소요예산 : 119,186천원**

(단위 : 천원)

재원별	2017년 예산	2016년 예산	비교증감	비고
계	119,186	115,846	3,340	
국비	1,555	1,555	0	
시비	1,555	1,555	0	
구비	116,076	112,736	3,340	

# 11

## 의료비지원 사업(계속)

### □ 현황 및 실태

#### ○ 암환자 등록 현황

(단위 : 명)

구 분	총계	소아암	성인암		폐암환자
			의료급여수급자	국가암검진수검자	
2014년	461	20	197	178	66
2015년	412	16	163	170	66
2016년	384	12	134	174	64

#### ○ 희귀질환자 등록 현황

(단위 : 명)

구분	등록자 총계	등록				퇴 록				
		소계	기등록	신규	전입	소계	재조사 등	전출	자격변동	사망
2014년	111	124	118	3	3	13	7	3	1	2
2015년	104	124	108	11	5	20	8	5	5	2
2016년	93	124	100	16	8	31	19	6	2	4

### □ 사업개요

#### ○ 지원대상 : 암환자, 희귀질환자 중 자격요건에 부합한 자

- 암환자 : 소아암, 폐암, 성인암(건보가입자 : 5대암, 의료급여수급권자 : 전체암)
- 희귀질환자 : 혈우병등 133종 질환

#### ○ 지원내용

- 성인암, 폐암 : 건강보험가입자 요양급여비용 중 본인부담금 200만원, 의료급여수급권자(급여 120만원, 비급여 100만원)
- 소아암 : 백혈병 3,000만원, 그 외 2,000만원
- 희귀질환자 : 요양급여 본인부담금 전액, 간병비(근육병 등 13종 월 30만원) 특이식이구입비(페닐케톤뇨증 등 7종 월 30만원이내)

#### ○ 지원방법

- 암환자 : 대상자 선정 후 의료비지원신청을 받아 보건소에서 직접 지급
- 희귀질환자: 대상자 선정 후 통합관리시스템 등록, 건강보험공단에서 지급 (보건소에서 건강보험공단에 의료비 예탁)

**추진계획**

- 의료비 지원 상담 및 등록 : 연중
- 암환자 의료비 지급보증제 활용(병원 사회사업실 연계) : 연중
- 희귀질환자 정기 재조사 실시 : 상·하반기 2회 실시(4월, 10월)
- 긴급의료비지원 및 중증질환 재난적 의료비 지원사업과 연계 : 연중
- 생명존중센터 프로그램연계 및 생활비지원사업 연계 : 수시

**2017년 소요예산 : 746,316천원**

○ **암환자 의료비**

(단위 : 천원)

재원별	2017년 예산	2016년 예산	비교증감	비고
계	296,316	298,777	-2,461	
국비	88,895	89,633	-738	
시비	103,711	104,572	-861	
구비	103,710	104,572	-862	

○ **희귀질환자 의료비**

(단위 : 천원)

재원별	2017년 예산	2016년 예산	비교증감	비고
계	450,000	330,000	120,000	
국비	135,000	99,000	36,000	
시비	157,500	115,500	42,000	
구비	157,500	115,500	42,000	

### □ 현황 및 실태

- 급격한 고령화에 따른 취약계층 노인인구 증가 예상
  - 금천구 65세 이상 인구비율 2014년 12.2%(29,234명/238,463명)
  - 2016년 13.4%(31,448명/235,144명) ※ 2016년 행정자치부 주민등록인구통계
- 취약가구 인구 증가로 질환발생, 의료비 증가에 따른 건강관리 요구도 증가
  - 금천구 수급자 및 차상위 인구 2014년 11,159명 → 2016년 12,492명
  - 금천구 독거노인 인구수 증가 2014년 7,197명 → 2016년 7,831명

### □ 사업개요

- 기 간 : 연 중
- 대 상
  - 기초생활수급자 및 차상위 가구 중 건강위험군 및 질환군, 65세 이상 어르신
- 인력구성 : 총 21명(동마을간호사 19명, 팀장, 담당)
- 추진내용
  - 1개동 2명의 간호사를 배치(시흥3동은 1명)하여 지역담당제 실시
  - 동마을간호사 역량강화교육 및 추진사항 모니터링 회의 개최(주1회)
  - 가정방문을 통한 개인 맞춤 서비스 제공, 동주민센터 내 건강상담 및 소그룹 프로그램 운영 등

### □ 추진계획

- 가정방문을 통한 1:1 개별 건강관리 서비스 제공
- 동주민센터 건강 상담실 운영 및 보건소 내·외 자원연계
- 주민건강관리 소그룹 프로그램 운영
- 방문간호사 역량강화 교육 및 주기적 모니터링 회의 실시

□ 2017년 소요예산 : 782,315천원

(단위 : 천원)

재원별	2017년 예산	2016년 예산	비교증감	비고	
계	782,315	641,603	140,712	통합방문	어르신방문
국비	165,528	155,523	10,005	50%	
시비	500,917	377,214	123,703	15%	100%
구비	115,870	108,866	7,004	35%	

현황 및 실태

- 의약품 오남용 및 중복투약 가능성 증가
  - 청소년기에 호기심으로 약물 시작
  - 독거노인이나 노부부만 사는 가족형태가 늘어남
- 최근 3년간 의약품안전사용 교육현황

(단위 : 회)

구 분		2014년	2015년	2016년
생애 주기별 교육실시 횟수	미취학아동	33	5	44
	초중고생	130	71	62
	성인	1	5	4
	어르신	15	31	26
세이프 약국		-	-	210
총계		188	119	346

 사업개요

- 내 용
  - 찾아가는 의약품 안전사용 교육
  - 마약류 등 약물 오·남용 예방 홍보

 추진계획

- 취학 전 아동, 초중고생, 성인 및 어르신으로 구분하여 대상별 맞춤 교육
- 「세이프약국」을 통한 다제약물복용자, 만성질환자 대상 밀착교육
- 보건소-약사회-복지관의 약물오남용예방사업 협력체계 구축
- 약사회·마약퇴치운동본부와 연계하여 교육 강사협조

 2017년 소요예산 : 4,300천원

(단위 : 천원)

재 원 별	2017년 예산	2016년 예산	비교증감	비 고
계	4,300	3,610	690	
구 비	4,300	3,610	690	

현황 및 실태

 독산 보건분소 건물 현황

- 위치 : 독산로87길 27(독산동 985-22)
- 준공 : 2012. 3. 31
- 규모 : 대지 670.6 $m^2$  연면적 718. $m^2$  / 지하1층, 지상2층

 근무인원 : 7명

- 상시근무 : 5명(의사 1명, 간호사 1명, 물리치료사 1명, 행정 2명)
- 요일별 근무 : 2명(화, 목 : 한의사 1명 / 화 : 임상병리사 1명)

 사업개요

 진료과목

- 1차진료, 한방, 물리치료, 예방접종, 임상병리

 건강프로그램

- 웃음치료 건강강좌 등

 추진계획

 주민들의 선호 교육프로그램 조사 후 탄력적 운영 : 만성질환 강좌 등

 교육실 대관

- 보건소 건강교육 프로그램 운영
- 지역 주민들의 모임 공간 제공
- 구청 부서 및 관내 유관기관 각종 교육장소 등 다각적 공유

 2017년 소요예산 : 37,853천원

(단위 : 천원)

재원별	2017년 예산	2016년 예산	비교증감	비고
계	37,853	34,107	3,746	
구비	37,853	34,107	3,746	

## 건강증진과

---

- 모자보건팀
- 건강관리팀
- 생명존중팀
- 감염병관리팀
- 건강도시팀



# 건강증진과 사업목록

연번	세 부 사 업 명	구 분	쪽
1	모성 건강증진	계속	32
2	영유아 건강증진	계속	34
3	면역력 향상 국가필수예방접종	계속	36
4	주민체력증진 통합지원체계 운영	계속	38
5	건강생활실천(신체활동, 영양, 비만)사업	계속	40
6	대사증후군 관리사업	계속	42
7	자살예방 및 생명존중문화 확산사업	계속	44
8	정신보건사업	계속	46
9	치매관리사업	계속	48
10	감염병 대응체계 구축 및 방역활동	계속	50
11	에이즈 예방 및 관리	계속	52
12	Happy Walking 금천한가족 건강걷기대회	계속	54
13	금연사업	계속	56

# 1

## 모성 건강증진 (계속)

### 현황 및 실태

연도별	합계출산율(명)			모의 연령대별 35세 이상 출산율(%)			고위험 임신부(명)
	전국	서울시	금천구	전국	서울시	금천구	금천구
2013	1.19	0.97	0.94	44.4	47.5	45.1	445
2014	1.21	0.98	1.02	48.5	51.7	51.7	568
2015	1.24	1.00	1.09	54.1	55.8	58.1	986

< 출처 : 통계청 인구동향 자료 >

- 금천구 합계출산율은 전국 대비 낮으며 35세 이상 모의 연령대별 출산율이 많은 비율을 차지하고 있고 고위험 임신부는 매년 증가 추세임

### 사업개요

- 기 간 : 연 중
- 대 상 : 관내 가입기 여성
- 추진내용 : 임신부 건강지원, 출산장려 지원, 모유수유 환경조성
- 소요예산 : 1,365,415천원(국437,325, 시508,985, 구419,105)

### 추진계획

#### ○ 임신부 건강지원

- 임신부 건강관리 : 4,000건(철분제 및 엽산제 제공, 산전검사, 풍진가항체검사, 산후우울증 검사 등)
- 모자건강교실 운영 : 20회/400명(신생아관리, 모유수유, 출산요가 등)
- 임신부 영유아 가정방문 건강관리 서비스 : 1,000건(보편/지속방문, 서비스 연계 등)

#### ○ 출산장려 지원

- 난임부부 시술비 지원 : 300건(1인당 최대 인공수정 3회, 체외수정 7회 지원)
- 민간산후조리원 이용비 지원 : 120건(산후조리원 이용비 50만원/2주 감면)

- 산모·신생아 건강관리 지원 : 300명(산모영양관리, 산후체조, 감염관리 등)
- 저소득층 기저귀·조제분유 지원 : 80명(기저귀·조제분유 바우처 포인트 지급)
- 예비부부 건강검진 : 350명(풍진, B형간염, 성병검사 무료실시)

○ **모유수유 확대 환경조성**

- 모유수유 클리닉 운영 : 12회/150명(1:1 모유수유 상담 및 산전 유방마사지)
- 모유수유 캠페인 : 2회 이상(구청 행사 연계)
- 유축기 대여 : 400명(산후 최대 2개월 대여 가능)

□ **2017년 소요예산 : 1,365,415천원**

(단위 : 천원)

재원별	2017년 예산	2016년 예산	비교증감	비고
계	1,365,415	1,067,444	297,971	- 난임지원 증액 (소득기준 확대)
국비	437,325	344,646	92,679	
시비	508,985	405,331	103,654	
구비	419,105	317,467	101,638	

## 2

## 영유아 건강증진 (계속)

### 현황 및 실태

연도별	저체중 출생아(명)			영아 사망률(%)		
	전국	서울시	금천구	전국	서울시	금천구
2012	25,870	5,218	108	2.9	2.6	2.4
2013	24,189	4,738	114	3.0	2.6	4.6
2014	24,842	4,812	139	3.0	2.7	2.7

< 출처 : 통계청 인구동향 자료 >

- 금천구 저체중 출생아는 매년 증가 추세이며 출생아 1,000명당 영아사망률은 '13년은 전국, 서울시 대비 매우 높았으나 '14년 2.7%로 서울시와 같은 수준으로 나타남

### 사업개요

- 기 간 : 연 중
- 대 상 : 관내 출생아 및 영유아
- 추진내용 : 의료비 지원, 영유아 건강관리
- 소요예산 : 104,611천원(국32,803, 시35,904, 구35,904)

### 추진계획

- 의료비 지원
  - 미숙아 및 선천성이상아 의료비 지원 : 30명(체중별 최대 1,500만원 지원)
  - 신생아 청각선별 검사비 지원: 300명(난청검사비 및 확진검사비 지원)
  - 선천성대사이상 검사 및 환아 관리 : 1,200명(선천성대사이상 검사 및 의료비 지원)
- 영유아 건강관리
  - 의료수급권자 영유아 건강검진 : 100명(만6세 미만 영유아 1~7차 검진비 지원)
  - 미숙아 상담 및 등록관리 : 80명(전화 및 가정방문, 전문가 상담 등)

□ 2017년 소요예산 : 140,433천원

(단위 : 천원)

재원별	2017년 예산	2016년 예산	비교증감	비고
계	140,433	230,865	-90,432	- 미숙아 의료비 감액 (신생아 집중치료실 건강보험보장성 확대)
국비	43,549	70,494	-26,945	
시비	48,442	80,185	-31,743	
구비	48,442	80,186	-31,744	

### 3

## 면역력 향상을 위한 국가필수예방접종 (계속)

### □ 현황 및 실태

- 필수예방접종비용의 국가부담으로 예방접종 비용 부담을 경감시키고, 의료기관으로의 접종비용 상환으로 주민의 예방접종 접근성과 이용 편의성을 높여 예방접종률 향상
- 연령별 대상자 현황

구분	총계	영·유아 인구						65세 이상
		소계	0세	1세	2세	6세	12세	
2016년	38,928	8,183	1,792	1,714	1,525	1,484	1,668	30,745
2015년	38,188	8,546	1,712	1,598	1,974	1,550	1,712	29,642
2014년	39,435	8,999	1,594	2,018	1,783	1,689	1,915	30,436

※ 출처 : 금천통계(2015.12.)

- 필수예방접종 지원 백신 종류 및 위탁의료기관

구분	지원백신종류	위탁의료기관
2013년	11종 [ 결핵(파우더), B형염 DTaP, IPV, Td, MMR 수두, 일본뇌염(생백신), DTaP-IPV, Tdap, 뇌수막염 ]	31개소
2014년	13종 [ 일본뇌염(생백신), 폐렴구균(소아) 추가 ]	33개소
2015년	14종 [ A형간염(소아용)-2015년 5월부터 추가 ]	33개소
2016년	16종 [ 자궁경부암(HPV)-2016년 6월부터 추가 / 소아 인플루엔자-2016년 10월부터 추가]	54개소
2016년	계절인플루엔자(만65세이상)	103개소

### □ 사업개요

- 기 간 : 연중
- 대 상 : 만 0~12세 이하 아동 및 65세 이상 어르신
- 내 용
  - 국가필수예방접종 16종 접종 및 민간위탁의료기관 접종 비용 상환
- 소요예산 : 2,906,931천원(국30%, 시35%, 구35%)

□ **추진계획**

○ **의료기관 필수예방접종 지원 사업 관리**

- 국가필수예방접종 및 노인인플루엔자 비용 상환 업무  
: 민간위탁의료기관 접종비용 전액 지원

○ **보건소 무료 예방접종 실시 및 대상자 관리**

- 16종 백신 무료 예방접종 실시 및 안내·홍보

○ **B형간염 주산기 감염 예방사업 관리**

- B형간염 산모로부터 출생한 영·유아 접종비 및 검사비 지원 및 대상자 관리

□ **2017년 소요예산 : 2,906,931천원**

(단위:천원)

재원별	2017년 예산	2016년 예산	비교증감	비고
계	2,906,931	2,531,310	375,621	- 영유아 독감예방접종 지원 도입예정 증액
국비	872,073	759,391	112,682	
시비	1,162,743	1,020,594	142,149	
구비	872,115	751,325	120,790	

## 4

# 주민체력증진 통합지원체계 (계속)

### □ 현황 및 실태

- 금천구 신체활동 관련지표인 걷기실천율이 감소하고 있으며(2011년 55.7%→ 2015년 47.6%, 19세 이상, 조율), 중등도이상 신체활동실천율이 서울시 보다 낮음(2015년 서울시 21.8%, 금천구 20.8%)
- 금천체력인증센터 체력측정결과 저체력 판정자 66.7%로 높음 (측정 인원 5,392명, 저체력자 3,599명, 2015년 말)
- 동별 체육시설 및 프로그램, 체력관련 건강지표의 격차(독산2동은 10개 동 중 체육시설 및 프로그램, 신체활동실천율이 가장 낮게 조사되었음)
- 보건소 서비스 수요조사 결과 신체활동 및 운동관련 사업 요구도가 3위이고 전년대비 5% 상승하였으며, 지속적인 운동실천이 어려운 이유로 ‘시간이 없어서’가 1위, ‘공간이 없어서’가 2위로 조사됨 (2016년 보건소 만족도 조사, 금천구보건소 보건의료과)

### □ 사업개요

- 기 간 : 연 중
- 추진방향
  - 지역사회와 주민참여, 사업부서의 협력을 위한 지원체계 유지 및 부서별 사업 추진
  - 주민수요에 대응한 체력증진관련 통합정보제공 홈페이지 운영 활성화
  - 체력측정, 대사증후군, 금연클리닉, 우울상담 등 원-스톱 체계 구축
  - 원거리 지역 주민, 노인복지관, 관내 직장 등 수혜를 받지 못하는 소외 계층을 대상으로 찾아가는 체력측정 서비스를 제공
  - 구비 예산확보(인건비)를 통하여 공모사업 시행 기간 동안 체력인증센터 서비스가 중단되지 않도록 지속추진



**□ 추진계획**

○ 지역자원 협업 체계 운영 지속

- 금천구 건강생활실천협의회 : 년 1회 이상 개최
- 통합지원 TF팀(7개부서) 운영 : 년 2회 이상 개최

○ 과학적 체력관리 (금천 체력인증센터 지속 운영)

- 취약계층(지역) 프로그램 보강 : 이동 체력측정 및 검진, 동별 걷기동아리 운영, 웹 활용 걷기 활성화, 유사기관의 프로그램 중복되지 않도록 현황 파악 후 시행
- 원-스톱 시스템운영 : 체력관리와 만성질환예방관리 연계 서비스 제공
- 중점관리 : 저체력자·허약어르신 맞춤 프로그램과 비만관리실 운영

○ 통합정보 DB 관리 및 홍보

- 프로그램 참여자 직접 홍보 : 365 금천체력정보통 홈페이지 이용 안내
- TF팀 회의를 통하여 홈페이지 게시된 자료 모니터링 및 수정 주기적 실시
- 행사장 홍보부스 운영, 동호회 연계 및 매체 활용, 각 사업연계 홍보

○ 생활체육 활성화 및 친운동 환경 조성

- 걷기리더 역량강화 및 활용(해피워킹 리더 대상)
  - : 양성 → 서울시 신체활동리더 양성 프로그램 교육 이수(매년 1-2월)
  - 관내 취약계층 봉사활동 이수(20시간, 교육내용 실습 병행)
  - : 활용 → 동별 어르신 걷기 동아리 및 소그룹 운동 프로그램 강사
  - 거주지역 걷기운동 홍보대사로 활용

**□ 2017년 소요예산 : 183,383천원**

(단위 : 천원)

재원별	2017년 예산	2016년 예산	비교증감	비고
계	183,383	185,000	-1,617	
국비	165,000	165,000	0	
구비	18,383	20,000	-1,617	

## 5

# 건강생활실천 운동·영양·비만사업 (계속)

### □ 현황 및 실태

- 걷기실천율은 2013년 이후 12%p 급감, 서울시 평균57.5%보다 9.5%p 낮은 48%로 나타남
- 비만율은 전국적으로 증가하는 추세이나 서울시 24.5%보다 5.4%p 높은 29.9%로 비만율이 매우 심각함
- 중등도이상 신체활동실천율은 서울시 21.8%보다 1%p 낮은 20.8%수준임
- 영양표시 활용률 서울시 83.8%보다 1.7%p 낮은 82.1%수준
- 금천구 주요 운동, 비만, 영양 건강관련 지표

연도	걷기실천율(%)			비만율(%)			중등도이상신체활동실천율(%)			영양표시 활용률(%)		
	전국	서울시	금천구	전국	서울시	금천구	전국	서울시	금천구	전국	서울시	금천구
2013	38.2	55.9	60.0	24.5	23.1	25.8	21.9	19.9	20.7	82.4	-	-
2014	37.5	55.4	52.9	25.3	23.6	25.4	21.6	21.2	19.7	87.3	82.8	75.7
2015	41.5	57.5	48.0	26.1	24.5	29.9	23	21.8	20.8	-	83.8	82.1

< 지역사회건강조사 자료 >

### □ 사업개요

- 기 간 : 연중
- 대 상 : 지역주민 전체 및 관내 사업장 직장인
- 내 용 : 신체활동, 비만, 영양의 포괄적인 통합건강 서비스 제공

### □ 추진계획

- 생애주기별 건강생활실천에 필요한 프로그램 운영
  - 생애주기 대상자별 운동 및 영양관리에 필요한 맞춤형 이론 및 실기 교육 추진
- 비만 및 만성질환 예방관리를 위한 운동 및 영양관리
  - 아동·청소년의 비만예방시범학교 운영(학생 신체활동 프로그램 운영, 영양 교육 및 상담, 학부모 관련교육 실시, 비만도 전수조사)
  - 시설(집단)별 특성화된 운동 및 영양관리 프로그램 운영(취약계층, 지역아동센터등)
  - 만성질환예방관리 및 체력인증센터 연계한 운동, 영양 프로그램 운영 및 개별 상담

- 소외계층 발굴하여 동별 걷기동아리 및 걷기 웹 가입 확대(취약지역 우선 실시)
- 비만자 개별 집중관리를 위한 시민건강관리센터 내 비만관리실 운영

○ **지역사회 연계 강화 및 홍보**

- 생활체육회, 국민건강보험공단 등 지역 내 관련 기관 연계로 사업 활성화
- 행사장 홍보부스 운영, 캠페인, 매체 홍보로 생활에 필요한 정보 제공

□ **2017년 소요예산 : 24,298천원**

(단위 : 천원)

재원별	2017년 예산	2016년 예산	비교증감	비고
계	24,298	35,908	-11,610	
국비	12,149	17,954	-5,805	
시비	3,645	5,387	-1,742	
구비	8,504	12,567	-4,063	

## □ 현황 및 실태

- 전국 30세 이상 성인의 대사증후군 유병률은 남자 31.9%, 여자 25.6% 로 상당히 높은 수준임(2007~2010년, 국민건강영양조사)
- 금천구민의 사망원인은 심뇌혈관질환이 압 다음으로 2위를 차지함 (사망원인 1위는 암 30.7%, 2위는 심뇌혈관질환 19.9% [통계청,2015])
- 금천구 대사증후군 검진자 중 정상군은 41.7%이고 1개 이상 위험군은 58.3%로 높게 차지함

## □ 사업개요

- 기 간 : 연 중
- 사업대상 : 만20~64세 구민 및 관내 직장인
- 추진내용
  - 대사증후군 조기발견을 위한 검진 : 외근팀을 구성하여 조기발견을 위한 검진 확대
  - 유소견자 등록 및 지속관리를 위한 건강증진 프로그램 연계
  - 인식개선을 위한 교육 및 홍보

## □ 추진계획

- 대사증후군 검진 및 등록관리
  - 대사증후군 검진, 신체계측, 상담 및 추구관리 실시
- 비만예방관리 상담 구축 운영
  - 개별 맞춤 코디네이터 상담 후 등록 → 신체계측 및 검진 → 대사증후군관리 → 체력측정 및 운동처방 → 그 외 필요서비스 연계 → 식사관리 및 운동 교실 참여 → 자가관리 가능하도록 역량강화 및 지속관리 → 평가 → 퇴록
- 신규 대상자 발굴 활성화
  - 취약계층 및 직장인 찾아가는 건강상담실 운영

- 직장인을 위한 열린보건소 운영 (매월 2,4째주 토요일)
- 사업간 연계(협력)로 대상자 유인(체력인증센터, 금연클리닉, 생명존중센터)
- 행사장, 홍보부스 운영, 매체활용 홍보 실시

○ 건강검진 연계 사후관리

- 건강보험공단 검진자 중 사후관리 동의자 명단 확인
- 등록·관리를 위해 전화 상담으로 내소검진 독려

2017년 소요예산 : 232,000천원

(단위 : 천원)

재원별	2017년 예산	2016년 예산	비교증감	비고
계	232,000	200,000	32,000	- 기간제근로자 생활임금 편성을 위한 인건비 증액
시비	116,000	100,000	16,000	
구비	116,000	100,000	16,000	

# 7

## 자살예방 및 생명존중문화 확산 사업 (계속)

### □ 현황 및 실태

#### ○ 연도별 자살률

출처 : 통계청

	2013년	2014년	2015년
전 국	28.5	27.3	26.5
서울시	25.6	24.7	23.2
금천구	34.0	28.9	24.4

☞ 자살률(명) : 인구 10만명 당 자살자 수

- 2013년 우리구 자살률은 인구 10만명당 34명으로 서울시 1위, 2014년 28.9명으로 8위, 2015년 24.4명으로 10위로 점차 낮아지고 있으나 자살자는 총 57명으로 남성(42명)이 여성(15명)보다 많음

### □ 사업개요

- 기 간 : 연 중
- 대 상 : 금천구민 누구나
- 운영인력 : 4명(사업담당1, 업무지원1, 상담사2)

### □ 추진계획

- 고위험군 발굴 및 상담(우울증, 스트레스, 자살충동 등)
  - 마음나눔방(상담실) 운영
  - 마음건강 스크리닝 및 상담, 생명이음 청진기 진료의사 상담
  - 생명지킴이를 통한 고위험군 발굴
- 마음건강 무인검진기 구축으로 고위험군 발굴(신규)
  - 보건소 및 구청 민원실, 벽산아파트 5단지 배치, 캠페인 등으로 주민 마음건강 검진
- 취약지역 주민 마음건강 프로젝트
  - 벽산2단지 주민 중 고위험군 대상으로 집단 힐링 프로그램 운영

- 자살예방 TF 연계를 통한 대상자 관리
  - 긴급지원, 취업의뢰, 심리상담, 자살의시도자 의료비지원
  - 동주민센터 협업으로 고위험군 발굴 의뢰 및 대상자 사례회의 운영
  - 고위험군 마음치유 힐링터발, 집단 힐링 프로그램 운영
  - 암환자 및 가족을 위한 힐링프로그램 운영
- 교육 등 예방인력 확충
  - 자살예방 생명지킴이 양성 및 희망나눔이봉사단 확대 운영
  - 생명사랑·생명존중 자살예방교육 실시
- 인식개선 및 생명존중 문화조성
  - 자살예방의 날(9.10) 기념행사 및 인식개선을 위한 홍보
  - 지역주민과 연계한 생명사랑·생명존중 캠페인 실시

**2017년 소요예산 : 119,100천원**

(단위 : 천원)

재원별	2017년 예산	2016년 예산	비교증감	비고
계	119,100	118,500	600	
시비	100,000	100,000	0	
구비	19,100	18,500	600	

## 8

## 정신보건사업 (계속)

### □ 현황 및 실태

- 정신병적 장애(양극성 정동장애 포함)의 지역사회 1년 유병율이 13.5%이며, 지속 사례관리가 필요한 중증 정신질환자의 표적인구수가 1%로 추계됨

금천구 인구수(명) (년도별 1월말 기준)			금천구 위험인구(명)			금천구 표적인구		
14년	15년	16년	14년	15년	16년	14년	15년	16년
240,853	238,573	236,151	32,515	32,207	31,880	2,408	2,385	2,361

- 위험인구 : 13.5%(니코틴 사용 장애를 제외한 정신질환 1년 유병율)
- 표적인구 : 1%(일반인구 중 어떤 특성을 가진 사람들만을 표집한 수치)
- 정신질환이 있으나 적절한 서비스를 받지 못하는 지역주민을 발굴하여 지속적인 사례관리 서비스를 제공하여야 하나, 부정적 이미지를 의식하여 본인이나 가족들이 병을 숨기고 있어 접근이 어려움
  - 주민의 접근성이 용이한 공공 정신보건 전문기관을 통해 정신건강문제에 대한 통합적이고 지속적인 서비스 제공
- 발굴된 정신질환자의 증상 및 약물관리를 통해 재발을 방지하고 재입원률을 감소시켜 성공적인 사회구성원으로 생활할 수 있도록 도움

### □ 사업개요

- 운영방법 : 민간위탁(중앙대학교병원)
- 수행기관 : 금천구정신건강증진센터
- 수행인력 : 11명(센터장1, 정신보건간호사1, 정신보건사회복지사8, 사회복지사1)
- 사업내용
  - 중증정신질환자 발굴 및 사례관리, 의료비 지원
  - 지역주민 정신건강 상담 및 치료 연계
  - 아동청소년 정신건강 상담 및 교육
  - 자살시도자 집중사례관리 및 자살고위험군 위기대응



**추진계획**

○ **중증정신질환관리**

- 등록관리(350명), 사례관리(4,000건), 의료비지원(50건)
- 주간재활프로그램(30회/300명), 가족교육(6회/60명), 의뢰 및 연계(350건)

○ **아동·청소년 정신건강관리**

- 등록관리(30명), 사례관리(100건), CAT검사(30명)
- 정신건강프로그램(1,000명), 검진 및 서비스 제공(1,200명)

○ **지역주민 정신건강 상담**

- 정신건강상담(3,000명), 정신과전문의 상담(성인50건, 아동10건)

○ **자살·위기대응**

- 자살시도자 등록(50명), 집중사례관리(500건), 준 사례관리자 모니터링(1,500건)

○ **50대 마음건강검진 사업**

- 대 상 : 만50~59세 지역주민(조기은퇴, 노후불안 등 베이비부머 세대)
- 내 용 : 정신의료기관에서 우울증 등 정신건강검진 및 상담시 1~3회차까지 상담비용 지원(총 50,000원)
- 검진의원 : 나래정신건강의학과의원, 정경화정신건강의학과의원

○ **시도자를 위한 ‘희망 키트(KIT) 제공’ 사업**

- 2017년 주민참여예산 확보 : 30,000천원
- 대 상 : 시도자 및 유가족, 서비스를 거부하는 정신질환자 등
- 내 용 : 제3의 대화소재(희망액자, 화분, 시집 등)를 이용하여 자연스런 접근 유도로 정신건강증진센터 사후관리 서비스 접근도 향상

**2017년 소요예산 : 575,484천원**

(단위 : 천원)

재원별	2017년 예산	2016년 예산	비교증감	비고
계	575,484	575,484	0	
시비	287,742	287,742	0	
구비	287,742	287,742	0	

## 9

## 치매관리사업 (계속)

### □ 현황 및 실태

- 급속한 고령화로 치매 유병률은 계속 상승하여 매 20년마다 약 2배씩 증가할 것으로 추산됨
- 치매환자는 고령화 속도보다 더 빠르게 증가할 전망이며 치매고위험군 조기발견을 위한 “치매통합관리체계”가 더욱 필요함

#### <치매노인의 증가 추이 및 전망>

(단위 : 천명)

구분	2010	2012	2013	2020	2030	2040	2050
65세 이상 인구 수	5,448	5,921	6,192	7,701	11,811	15,041	16,156
65세 이상 치매노인 수	474	541	576	840	1,272	1,964	2,710
치매 유병률	8.74	9.18	9.39	10.39	10.03	11.90	15.06

\* 자료 : 「2012년 치매노인 유병률 조사」 보건복지부

### □ 사업개요

- 운영방법 : 민간위탁(고려대학교구로병원)
- 수행기관 : 금천구치매지원센터
- 수행인력 : 11명(센터장1, 팀장1, 간호사4, 직업치료사3, 사회복지사1, 행정1)
- 사업내용
  - 치매예방 홍보 및 인식개선, 치매 예방등록 관리, 지역사회 자원 강화
  - 치매 조기발견을 위한 선별검진, 원인 확진비 및 치료관리비 지원
  - 인지건강센터 운영 및 경증치매노인 기억키움학교 운영

### □ 추진계획

- 치매예방 및 인식개선 사업
  - 천만시민 기억친구(1,000명) 및 기억친구 리더 양성(60명)
  - 치매 예방교육(150건) 및 홍보 프로그램 운영(15,000명), 언론홍보(65건)

○ **치매 조기검진 사업**

- 치매환자 발견 선별검진(6,600명) 및 만70세 치매선별검진(4,000명)
- 치매 진단을 위한 1·2차 정밀검진(1,200명)
- 치매 원인 확진 검사비 지원(40명) 및 치매 치료비 지원(5,000만원)

○ **치매 예방등록관리 사업**

- 치매가족 자조 모임(100회) 및 치매환자 방문간호 서비스(500건)
- 치매환자 인식표 배부(75건) 및 조호물품제공 서비스(1,500건)

○ **인지건강센터 프로그램 지원**

- 치매군(550건/3,300명) 및 정상군·고위험군(1,200건/11,000명) 인지프로그램 운영

○ **경증치매 노인 기억키움학교 운영**

- 2017년 시비형에서 생명보험사회공헌재단 예산 지원형으로 조정 운영  
(2017년 지원 현황 - 생보형 : 14개구, 시비형 : 3개구)
- 약물·비약물 치료를 통해 치매진행 지연 및 치매가족 부양부담감 경감
- 기억키움학교 프로그램 운영(1,500건/ 10,000명)

○ **치매어르신 원예치료 프로그램 증설(기억은 내가 지킨다)**

- 2017년 주민참여예산 확보 : 30,000천원
- 동주민센터 옥상에 텃밭을 조성하여 어르신들의 원예치료 실시

□ **2017년 소요예산 : 568,398천원**

(단위 : 천원)

재원별	2017년 예산	2016년 예산	비교증감	비고
계	568,398	559,938	8,460	- 치매 치료비 지원 증가로 증액
국비	19,000	16,700	2,300	
시비	283,139	279,589	3,550	
구비	266,259	263,649	2,610	

## □ 현황 및 실태

- 기후변화, 외식문화 활성화, 해외여행·교류 증가 등 생활환경 변화로 인해 급·만성 및 신종·해외유입 감염병 연중 발생 및 양상 다양화
- 방역 취약지역 현황

(단위: 개소)

연도	계	금천 한내	유수지	자원 재활용 처리장	공중 화장실	공원	사회복 지시설	보육 시설	어린 이집	경로당	기타
2014	173	1	5	1	31	26	10	30	19	27	23
2015	177	1	5	1	29	26	12	30	23	28	22
2016	178	1	5	1	33	28	11	28	27	28	16

## □ 사업개요

- 기 간 : 연중
- 내 용
  - 급·만성 및 해외유입·신종 감염병 발생 사전 예방과 확산 방지를 위한 연중 상시 감시·대응체계 확립
  - 취약지역 중점 살충·살균소독, 유충구제 등 주기적 방역 및 관리강화

## □ 추진계획

- 감염병 수시 발생에 따른 연중 비상근무 체계 강화
  - 방역기동반을 편성하여 감염병 발생 시 역학조사, 검체채취, 방역 등 신속하고, 체계적인 대응
- 신종·재출현 감염병 대응체계 확립
  - 오염지역 입국자 조사, 생물테러 대응시스템 구축, 모기 채집 및 분석을 통한 신종·재출현 감염병에 대한 지속적인 대응태세 유지

- 어린이·청소년 대상 감염성 질환 예방을 위한 교육·홍보 사업
  - 집단생활로 감염성 질환 확산 우려가 큰 유치원·학교 대상으로 감염성 질환 예방을 위한 교육실시 및 교육자료 배포.
- 취약지역 중점 방역
  - 관내 취약지역 178개소를 선정 위생해충, 원인균 박멸을 위한 방역 소독 실시 및 소독의무 대상시설에 대한 감시
- 주민자율방역단 연계 강화로 민·관 합동방역 체계 강화
  - 약품 및 유류 지원 확대로 방역취약지역, 민원발생지역 소독활동 강화
- 금천한내 특별 방역관리사업
  - 많은 주민이 찾는 금천한내에 대한 주기적 방역관리 및 유충 서식지 조사활동 실시

□ 2017년 소요예산 : 122,070 천원

(단위 : 천원)

재원별	2017년 예산	2016년 예산	비교증감	비고
계	122,070	111,089	10,981	- 방역 약품·재료 및 자율방역단 활동지원 증액
국비	4,000	4,000	0	
시비	500	500	0	
구비	117,570	106,589	10,981	

## □ 현황 및 실태

### ○ HIV/AIDS 감염인 수

(누적 / 단위: 명)

2014년			2015년			2016년		
계	남자	여자	계	남자	여자	계	남자	여자
67	60 (90%)	7 (10%)	82	74 (90%)	8 (10%)	101	92 (91%)	9 (9%)

## □ 사업개요

- 기 간 : 연중
- 근 거 : 후천성면역결핍증 예방법
- 내 용
  - HIV/AIDS 검사 활성화로 에이즈 확산 차단
  - 감염인 관리를 위한 상담·교육 및 진료비 지원
  - 감염 취약(위험)계층 등에 대한 에이즈 예방 교육·홍보 실시

## □ 추진계획

- HIV/AIDS 검사 활성화 및 조기발견 체계 강화
  - HIV/AIDS 신속검사 지속 홍보로 자발적인 검사 참여율 제고
- 감염인 지속 상담·교육 및 진료비 지원
  - 1:1 맞춤형 감염인 개별상담 및 전파방지 교육
  - 감염인 진료비 중 보험급여분의 본인부담금 지원(국·시비)
- HIV/AIDS 바로알기 교육·홍보 지속 추진
  - 홈페이지, 동영상, 홍보지, 홍보물품 등을 활용한 에이즈 예방 홍보·교육
  - 위생단체, 봉사단체, 학교 보건교사 및 민방위교육부서 등 연계 협조

- HIV/AIDS 신속검사 추진체계 강화 : 보건의료과 협조
  - 사업홍보, 검사수행 및 의료상담 등 상호협조 강화로 효과적인 사업추진
- 에이즈 예방 및 전파차단을 위한 주민 홍보·교육 : 민간단체 등 협조
  - 에이즈예방협회, 식품·공중위생단체, 진료 의료기관, 학교 등 연계 협조

**2017년 소요예산 : 54,922천원**

(단위 : 천원)

재원별	2017년 예산	2016년 예산	비교증감	비고
계	54,922	54,217	705	
국비	27,461	27,109	352	
시비	27,461	27,108	353	

## □ 현황 및 실태

- 매월 둘째 주에 개최하는 구민 걷기대회로써 흥미요소(경품행사 등)를 가미한 구민 건강마을 축제
  - 2011년 5월 25일을 시작으로 총 51회 운영

구분	2012년	2013년	2014년	2015년	2016년
참 여 수	6,800명	8,480명	7,735명	7,656명	6,435명
걷기대회	10회	10회	9회	8회	8회

## □ 사업개요

- 걷기대회 개최 : 매월 둘째 주 토요일
  - 관내 걷기 좋은 코스 선정하여 스트레칭 및 건강걷기, 경품추첨행사 등 실시
- 각 동 해피워킹 리더를 중심으로 '금천해피워킹클럽' 구성 및 운영
  - 해피워킹 주민홍보대사 역할 및 각 지역주민 걷기 활성화를 위해 동별로 구성된 해피워킹 리더 모임

## □ 추진계획

- 보건소 건강사업 및 구정홍보의 장으로 활용 확대
  - 금천 구민의 날, 벚꽃축제, 장애인의 날, 사회복지의 날, 청소년 축제, 세계자살예방의 날 등 각종 구정행사와 병행하는 걷기대회로 활용
- 금천해피워킹클럽 리더를 활용하여 걷기대회 참여자 확대
  - 동별 리더자를 주축으로 가족건강걷기, 마을건강걷기 실시로 건강걷기 실천을 이끌어냄
- 걷기 어플리케이션을 활용하여 구민 걷기실천 향상
  - 해피워킹 행사시 다양한 방법으로 걷기 어플리케이션을 홍보하고 우수자 인센티브 제공 등 어플리케이션 가입 및 적극적 활용 유도



□ 2017년 소요예산 : 33,960천원

(단위 : 천원)

재원별	2017년 예산	2016년 예산	비교증감	비고
계	33,960	31,700	2,260	- 건강기부계단 유지관리 비용 증액
구비	33,960	31,700	2,260	

## 현황 및 실태

### ○ 금천구 성인 흡연율 현황

- 금천구 흡연율은 2015년 21.8%로 서울시 평균 19.4%에 비해 2.4%p 높았으며, 전년대비('14년 23.7%) 1.9%p 감소하였음

### ○ 금천구 금연구역 현황

- 국민건강증진법 금연시설 : 6,553 개소
- 서울특별시 조례에 의한 금연시설 : 중앙버스차로 28개소
- 서울특별시 금천구 간접흡연 피해방지 조례에 의한 시설 :  
: 공원 57개소, 가로변버스정류소 142개소, 학교절대정화구역 34개교, 유치원 주변 19개교, 역주변(독산역, 금천구청역), 금연거리(가산디지털역 주변), 아파트주변공터(공도장)

## 사업개요

### ○ 사업기간 : 연중

### ○ 사업내용

- 금연환경 및 금연문화조성
- 금연구역 지도점검인력 확보 및 흡연자 단속 강화
- 금연결심자 실천동기 강화(금연클리닉 및 금연펀드 운영)
- 흡연예방 교육 및 금연 홍보
- 공동주택 금연아파트 운영

## 추진계획

### ○ 금연환경조성

- 금연구역의 확대 : 지하철역 주변, 공동주택에서의 금연환경 개선 및 홍보
- 지역주민 활용 : 독산소생활권 건강생태계 건강리더자, 자율방법대, 공공근로

○ **계도 및 지도, 단속 실시**

- 금연구역 확대에 따른 흡연자 과태료부과 단속 강화
- 관내 공중이용시설 점검(스티커 제작 및 배부, 리플렛·책자 배부)
- 단속 전담인력 확보 및 야간단속 시행 강화 : PC방 및 음식점 심야 단속

○ **금연클리닉 운영**

- 등록관리 : 행동요법 및 약물요법(니코틴패치, 껌 등) 실시
- 상담관리 : 전문 상담사의 상담과정을 통해 심리적인 도움 제공
- 이동클리닉 운영 : 각 직장 및 학교, 지역아동센터에 직접 방문하여 클리닉 운영
- 토요일클리닉 운영 : 바쁜 직장인을 위한 열린보건소 운영

○ **금연펀드 운영**

- 상담관리 : 상담사 지속적 상담 및 독려
- 금연성공자 결과 확인 : 펀드가입 1년 경과자 모발검사

○ **흡연예방 교육**

- 조기교육 실시 : 미취학아동 및 아동(인형극), 청소년 대상 교육 실시
- 성인교육 실시 : 각 직장 및 지역의 단체 등을 대상으로 교육

○ **금연처방전 발급 확대 및 홍보**

- 관내 금연치료 의료기관을 확대하고, 보건소에서 금연처방전 발급이 가능함을 지속적으로 홍보하여 구민의 접근성 도모

○ **공동주택 금연아파트 운영**

- 금연구역 신청 후 지정된 공동주택에 금연구역을 알리는 안내포 설치
- 금연구역으로 지정된 금연아파트 홍보 및 계도 후 과태료 부과

□ **2017년 소요예산 : 291,324천원**

(단위 : 천원)

재원별	2017년 예산	2016년 예산	비교증감	비고
계	291,324	230,100	61,224	- 기간제근로자 생활임금 편성을 위한 인건비 증액 - 금연구역 안내판 확대
국비	145,662	115,050	30,612	
시비	43,699	34,515	9,184	
구비	101,963	80,535	21,428	

## 위 생 과

---

- 식품관리팀
- 식품안전팀
- 위생지도팀
- 공중위생팀

## 위생과 사업목록

연번	세 부 사 업 명	구 분	쪽
1	식품접객업소 안전관리 강화	계속	60
2	음식문화개선사업	계속	61
3	식품진흥기금 운용	계속	63
4	부정불량식품 근절을 위한 식품안전 관리강화	계속	65
5	어린이식생활 안심 환경 구축 및 식생활 교육 활성화	계속	67
6	원산지표시제 관리강화	계속	69
7	가축전염병 발생 차단 강화	계속	71
8	공중위생업소 위생 관리	계속	72

# 1

## 식품접객업소 안전관리 강화(계속)

### 현황 및 실태

- 식품접객업소에 대한 위생점검과 수거검사 및 영업주 위생교육 등을 통해 식품안전사고 사전예방 및 구민건강에 기여하고자 함

#### ○ 업소 현황

(단위:개소)

2017년								2016년
계	일반	휴게	유형	단란	제과	집단	위탁	
3,984	2,933	598	53	77	59	209	55	4,072

※ 업소수는 지속적인 감소추세이나 휴게업소는 증가(9.5%)하였고 70㎡ 이하 소규모 업소가 60%로 열악한 수준임

### 사업개요

- 사전 예방 및 사후 관리를 적절히 하여 선진적인 위생문화 구현
- 식품접객업소에 대한 체계적인 위생관리로 식품안전 강화
- 위생교육 및 인터넷 자율점검 실시로 구정참여 및 책임감 고취
- 소비자 식품위생감시원과 합동 점검으로 투명성 확보

### 추진계획

- 식품접객업소 등 위생교육 실시(연 4회)
  - 대상 : 일반음식점 영업주 및 위생관리 책임자
  - 외식업협회 등 유관단체와 연계하여 집합교육 실시
- 식품접객업소 등 지도·점검(수시)
  - 계절별, 테마별 특성에 따른 맞춤형 점검 실시
  - 위생점검 사전예고제 실시로 영업주 자발적 위생관리 유도

### 2017년 소요예산 : 1,560천원

(단위 : 천원)

재원별	2017년 예산	2016년 예산	비교증감	비고
계	1,560	1,512	48	
구비	1,560	1,512	48	

## 2

## 음식문화개선사업 (계속)

### □ 현황 및 실태

- 한식에서 제공되는 과도한 음식으로 인한 영양과잉, 경제성, 환경문제 유발
  - 1일 권장량의 1.1~1.3배초과, 나트륨 2,926~8,140mg의 고염식
  - 남은음식 재사용, 잔반에 의한 경제적 손실 및 환경오염 유발
- 식품접객업소와 이용객을 대상으로 '먹을만큼 적당하게', '나트륨섭취 저감화', '오늘은 채식의 날' 사업을 통해 국민 건강증진과 음식물쓰레기 감량에 기여

### □ 사업개요

- 「먹을만큼 적당하게」 사업 추진
  - 음식문화개선사업 참여업소 선정
    - 밥 반공기, 복합·소용량 찬그릇 사용, 저염참여음식점
  - 참여업소와 실천협약체결 및 모니터링 실시
- 「나트륨섭취 저감화」 사업 추진
  - 저염참여음식점 등록·관리
    - 위생등급 A이상 일반음식점 또는 집단급식소
  - 저염실천음식점 지정 운영
    - 위생등급 A이상, 염도 10%이상 감소 및 나트륨함량 1,400mg
    - 모니터링 실시(월 1회) 및 표지판 배부
- 「채식하기 좋은환경만들기」 사업 추진
  - 집단급식소 채식의 날 지정 운영 유도
    - 주 1회 채식의 날, Meat Free day, 샐러드 데이 등 업소별 자체 설정 운영
  - 채식메뉴가 있는 음식점 지정 운영
    - 일반음식점 중 주 메뉴로 순수채식(Vegan)메뉴가 있는 업소 선정

**추진계획**

○ **사업별 참여업소 확대운영**

- 사업별 참여업소 연도별 목표설정
- 위생등급평가결과 A이상 업소 참여 유도
- 신규참여업소 우선 물품지원

○ **참여업소 지원**

- 물품지원 : 염도계, 소독제, 음식물쓰레기 처리기,  
홍보물(포스터, 테이블텐트, 세팅지, 배너등)
- 홍 보 : 구 소식지, 지역신문, 인터넷, 언론 등

○ **음식문화 개선을 위한 민간참여 확대**

- 음식문화개선 의식전환을 위한 캠페인 전개(월 2회)
- 외식업 지회, 상인회 등과 공동 추진(분기별 1회)
- ‘해피워킹’ 등 구 행사 시 연계 실시(월 1회)

**2017년 소요예산 : 40,000천원**

(단위 : 천원)

재 원 별	2017년 예산	2016년 예산	비교증감	비 고
계	40,000	70,000	△30,000	
시 비	20,000	50,000	△30,000	
식품진흥기금	20,000	20,000	-	



### 3

## 식품진흥기금 운용(계속)

### 현황 및 실태

#### 기금 운용 현황

(매년 1.1 기준/단위 : 백만원)

구분	2014년	2015년	2016년	2017년
조성액	888	863	916	988

※ 2016년 조성액 : 인센티브 (6,000만원), 음식문화개선사업 및 나트륨저감화사업 시보조금 (2,000만원) 반영

### 사업개요

#### 설치근거 : 식품위생법 제89조

#### 재 원

- 과징금 수입(귀속비율 시:구=4:6)
- 용자금 회수 및 기금운용 수익 등

#### 추진방향

- 음식문화개선 및 위생·영양수준개선 지원 사업
- 식품위생에 관한 교육·홍보 및 식품위생감시원 활동 지원 등

### 추진계획

- 음식문화개선 및 위생수준개선 지원 사업 ----- 31,250천원
  - 나트륨저감화사업 동참업소 등에 인센티브 지원
  - 음식문화개선 캠페인 등 범시민 동참 운동 지원
  - 음식문화개선 활성화를 위한 민간단체보조(외식협회)
- 위생등급 우수거리(맛나는 거리)조성 사업 및 모범음식점 지정 — 20,000천원
  - 음식문화 특화거리 조성 사업(64개소)
  - 위생등급평가 등 위생수준 향상 지원

- 모범음식점 지정(106개소)
- 식품안전 및 위생교육 활동 지원 ----- 56,900천원
  - 조리식품 및 가공식품 수거 등 식품 안전성검사 실시
  - 1830손씻기 등 식품위생에 관한 교육 및 홍보 지원
  - 식품위생 감시원 활동비 지원
- 어린이식생활교육 지원 ----- 29,000천원
  - 어린이농부의 텃밭 “초록놀이터” 프로그램 운영
- 용자 사업 ----- 150,000천원
  - 대상 : 식품접객업소(일반·휴게음식점, 제과점), 식품제조업소
  - 한도 : 시설개선(1억원), 모범음식점(5천만원), 화장실개선(2천만원)
  - 조건 : 연리 2%(화장실개선 1%)
    - 일반음식점 및 휴게음식점 등 : 1년거치 3년 균등분할 상환
    - 모범음식점 육성 · 화장실개선 : 1년거치 2년 균등분할 상환
- 기타 소규모 급식소 물품 지원, 홍보물 제작 등 ----- 28,620천원

**2017년 소요예산 : 315,770천원**

(단위 : 천원)

재원별	2017년 예산	2016년 예산	비교증감	비고
계	315,770	261,230	54,540	
기금	315,770	261,230	54,540	

## 4

# 부정불량식품 근절을 위한 식품안전관리강화(계속)

### □ 현황 및 실태

- 최근 위해식품 등 빈번한 식품사고 발생과 더불어 식품안전에 대한 소비자의 요구가 증가됨에 따라 관내 식품제조가공업소 및 유통·판매업소(970개소)에 대하여 연간 기획점검 및 민·관 합동감시 등을 지속적으로 실시

#### ○ 식품제조 및 판매업소 현황

(단위 : 개소)

구분	합계	식품제조 가공업	즉석제조 가공업	유통전문 판매업	식품 소분업	건강기능식 품판매업	수입식품 판매업	기타식품 판매업 등
2014	1,153	92	228	48	24	555	149	57
2015	1,114	85	214	43	30	532	151	59
2016	970	81	211	56	33	529	-	60

※'16.2.4. 수입식품업무이관(지자체→지방식약청)

#### ○ 식품제조 및 판매업소 지도점검 현황(자유업 포함)

(단위 : 개소)

구분	점검결과(개소)		위 반 내 역(건)						
	점검업소	위반업소	시설기준	표시기준	준수사항	과대광고	교육미이수	무신고	기타
2014	1,220	135	30	2	3	16	17	3	64
2015	1,605	73	21	2	14	13	14	4	5
2016	2,510	49	7	1	12	13	12	4	-

### □ 사업개요

- 사업대상 : 식품제조 및 판매업소 등 970개소
- 사업내용
  - 식품제조·가공업소 및 식품판매업소 등 위생 점검 강화
  - 부정 불량식품 및 허위과대광고 근절
  - 유통식품 및 직거래 농산물 등 위해요인 관리, 수거검사 실시
- 추진방법
  - 식품제조업소 및 식품판매업소에 대한 위생점검 실시
  - 유통식품 수거검사 및 부적합 식품 조치

□ **추진계획**

- **계절별, 테마별 위생취약 분야 부정·불량식품 등 기획 단속(수시)**
  - 신학기, 명절, 하절기, 김장철 등 사회적 이슈 발생 및 특정시기 사전 안전관리
  - 자체점검 및 구간 교차점검, 민·관합동 감시체계 구축
- **학교주변(그린푸드존) 식품판매업소 지도점검(연 6회 이상)**
  - 대 상 : 편의점, 문구점, 마트 등 식품 판매업소 및 접객업소 196개소
  - 점검자 : 소비자식품위생감시원 17개반 34명
- **전통시장 주변 식품위생업소 관리(6월~10월)**
  - 소비자식품위생감시원 활용, 전담관리원 지정으로 책임있는 관리 추진
  - 현대시장외 전통시장 3개소 주변 식품관련업소 중점지도
- **찾아가는 식품안전 교육실시(서울시연계)(연 1회)**
  - 전통시장 및 소규모 식품취급업소 영업주 중점 교육 실시
  - 소규모 업소에 대한 찾아가는 교육실시로 교육 불평등 해소
- **안전한 제조환경 조성을 위한 식품제조·가공업소 위생등급 평가(연1회)**
  - 서류 및 현장평가, 자율·일반·중점 관리업소 구분으로 맞춤형 관리
- **허위·과대광고 모니터링, 기획단속 및 홍보 활동(연2회)**
  - 식약처 연계 온라인 허위과대광고 모니터링 및 신속조치
  - 시니어감시원을 활용하여 경로당 순회 홍보활동 강화
- **유통식품 수거검사 실시(463건)**
  - 가공식품 유형별 표본검사, GMO유전자 변형식품 등
  - 어린이집 식재료(농수산물) 안전성 검사

□ **2017년 소요예산 : 29,258천원 (구비5,958, 식품진흥기금 23,300)**

(단위 : 천원)

재원별	2017년 예산	2016년 예산	비교증감	비고
계	29,258	30,806	△1,548	
구비	5,958	7,506	△1,548	갈매기탕통산비절감
기금	23,300	23,300	-	

## 5

# 어린이식생활 안심 환경 구축 및 식생활교육 활성화(계속)

### □ 현황 및 실태

- 학교주변 식품안전보호구역 내 어린이기호식품판매업소(196개소)에 대하여 전담관리요원(학부모식품안전지킴이) 지정을 통한 책임관리제를 실시함으로써 학부모의 불안감을 해소하고 위생적인 식품판매 환경 조성
- 영양사가 없는 소규모 어린이 급식시설에 대한 위생 및 영양관리 사각지대 해소를 위해 2011년도부터 어린이급식관리지원센터를 설립하여 157개 소규모 어린이급식시설의 컨설팅 및 위생지도를 실시하고 있으며
- 2016년도부터 어린이 눈높이에 맞는 식생활 프로그램을 도입, 텃밭을 활용한 편식예방 교육을 실시함으로써 높은 호응을 받음
- 어린이 식품안전 보호구역 지정 : 20개 구역(학교주변 200m 이내)
  - 어린이 기호식품판매업소 현황 : 196개소(우수판매업소 8개소)
- 금천구 어린이급식관리지원센터 관리현황

구분	2014년		2015년		2016년		비고
	전체수	등록수 (등록률)	전체수	등록수 (등록률)	전체수	등록수 (등록률)	
20인 이하	110	82(74.5%)	84	73	84	68(81.0%)	
21-49인	55	34(61.8%)	60	35	65	46(70.8%)	
50-99인	57	39(68.4%)	64	44	47	43(91.5%)	
<b>총 계</b>	<b>222</b>	<b>155(69.8%)</b>	<b>208</b>	<b>152(73.1%)</b>	<b>196</b>	<b>157(80.1%)</b>	

### □ 사업개요

- 식품안전보호구역 지정 및 관리 : 연중
  - 식품안전보호구역(그린푸드존) 전담반 편성 및 지도·점검 강화
  - 어린이기호식품 취급 식품접객업소의 영양성분 표시 관리
- 금천구 어린이급식지원센터 운영 : 연중
  - 소규모 어린이집 위생 및 영양관리 순회방문 및 교육 실시

- 어린이 대상 식생활교육 프로그램(어린이농부가 품은 초록놀이터) 운영
  - 구립 어린이집 35개소, 식생활 프로그램 실시

**□ 추진계획**

- 식품안전보호구역 지도·점검 강화(연6회 이상)
  - 학교 별 전담반을 편성하여 식품안전보호구역 책임관리제 운영 : 17개조 34명
  - 전수 점검·수거검사 및 업소 종사자 현장교육 병행
- 어린이기호식품 취급 식품접객업소의 영양성분 표시 관리(연1회)
  - 영양성분 표시 대상업체 : 가맹사업 점포수 100개 이상인 업소
  - 소비자감시원 2인 1조(총 9개조) 점검표에 의거 지도관리
- 어린이급식관리지원센터 위생 및 영양관리 서비스 내실화(연중)
  - 소규모 어린이 급식소 위생 안전 및 영양 관리 순회 방문 지도·교육실시
  - 식단, 표준레시피, 가정통신문 제공 및 개발
  - 소규모 어린이급식소 관리지원 서비스 대상 확대(소비자감시원 활용)
- 어린이 식생활교육 프로그램 운영 확대(연중)
  - 대상 : 구립어린이집 35개소(16년 12개소 → 17년 35개소)
  - 금천구민 텃밭 활동가 양성(금천구 도시농업네트워크 연계) 및 현장교육
  - 「어린이농부가 품은 초록놀이터」 : 16차시 식생활교육 프로그램 운영

**□ 2017년 소요예산 : 329,000천원**

(국비90,000 시비105,000 구비105,000 식품진흥기금29,400)

(단위 : 천원)

재원별	2017년 예산	2016년 예산	비교증감	비고
계	329,400	300,000	29,400	
국비	90,000	90,000	0	
시비	105,000	105,000	0	
구비	105,000	105,000	0	
기금	29,400	-	29,400	어린이식생활교육 대상 확대 (16년 12개소→ 17년 35개소)

## □ 현황 및 실태

- 대부분의 업소에서 원산지 표시제에 대하여 인지하고 있으나 잦은 법률 개정으로 인하여 표시대상 및 표시방법의 혼란을 야기
- 원산지표시 지도점검을 통하여 농수산물의 거짓표시·미표시 행위 근절 및 홍보활동을 강화하여 식재료 거래 투명성 확보 및 소비자에게 정확한 식재료 원산지 정보 제공

## □ 사업개요

- 기 간 : 연 중
- 관리대상 : 식품접객업소 3,415개소, 전통시장 120개소
- 추진내용
  - 원산지표시제 홍보 및 지도점검
  - 한우수거 유전자 검사 실시
  - 원산지표시제 홍보 및 교육
  - 찾아가서 도와주는 위생 및 원산지 지도서비스

## □ 추진계획

- 원산지 표시제 점검(1월 ~ 12월)
  - 동별, 업소별 상시 점검 실시
  - 사회적 이슈 등에 따른 테마별·계절별 기획점검 실시 (보양음식, 수산물전문음식점 등)
- 한우 유전자 수거검사
  - 기 간 : 연4회(분기별 1회)
  - 목 표 : 80건 이상
  - 내 용
    - 한우 취급 음식점 한우를 수거하여 유전자 검사 의뢰(검사기관 : 서울시 보건환경연구원)
    - 검사결과 비한우의 경우 고발 조치

○ 원산지표시제 홍보 및 교육(1월 ~ 12월)

- 음식점 영업 신고증 배부시 안내문 배부 및 신규 음식점 홍보물 우편발송
- 원산지표시 홍보물 제작 · 배부 : 탁상달력, 원산지표시판, 리플릿 등
- 찾아가는 원산지표시 1:1 방문 교육 실시

○ 찾아가서 도와주는 위생 및 원산지 지도 서비스(3월 ~ 12월)

- 대 상 : 소규모 음식점(영업장 면적 70~300㎡)
  - 점 검 반 : 서울시 소비자식품위생감시원 2개조(2인1조)
  - 내 용
    - 식품위생법 관련 규정 및 음식점 원산지표시제 적정 이행 여부 확인
    - 위반사항에 대하여 10일간 시정기간 제공하여 미개선시 행정처분
- ※ 서울시 계획에 의거 실시

□ 2017년 소요예산 : 5,005천원

(단위 : 천원)

재원별	2017년 예산	2016년 예산	비교증감	비고
계	5,005	4,957	48	
구비	5,005	4,957	48	



## 7

## 가축전염병 발생 차단 강화 [계속]

### 현황 및 실태

- 서울시 등 대도시에서도 AI, 구제역 등 가축전염병 발병 가능성 상존하고 경기 및 강원 지역 등 서울시 주변지역에서 광견병이 지속적으로 발생하여 봄·가을철 광견병 감수성이 높은 반려동물에 대한 예방접종을 실시하고, 겨울철 조류인플루엔자(AI) 방역을 실시

### 사업개요

- 기 간 : 연 중
- 연 중 : 개, 고양이, 꿀벌
- 추진내용 : 광견병 등 예방접종 및 꿀벌 기생충 구제 등

### 추진계획

- 반려동물 광견병 예방접종
  - 접종대상 : 관내에 사육중인 개·고양이(3개월 이상)
  - 접종시기 : 년 2회 (봄:4월, 가을:10월)
- 꿀벌기생충 구제 : 7농가 745봉군
- 반려 및 유기동물 질병 모니터링 실시
  - 추진기간 : 4월 ~ 10월
  - 대 상: 반려동물 및 유기동물 40마리(개 32, 고양이 8)
- 조류인플루엔자 발생 차단 관리
  - 관리대상 : 가금류 및 시설출입차량 9대
- 축산차량 GPS통신비 지원

### 2017년 소요예산 : 5,440천원

(단위 : 천원)

재 원 별	2017년 예산	2016년 예산	비교증감	비 고
계	5,440	5,440	0	
구 비	5,440	5,440	0	

## 8

## 공중위생업소 위생 관리(계속)

### □ 현황 및 실태

- 업종별 시설 기준 및 준수사항 이행여부 등에 대한 자율점검 및 민·관 합동 지도 점검을 실시하여 영업자의 자발적 개선의지 고취
- 공중위생서비스수준 평가를 통해 공중위생영업소의 위생관리 수준을 제고하고 서비스의 질적 향상 도모 및 구민건강과 삶의 질 향상에 기여
- 공중위생업소 현황

(2017. 1. 1. 현재)

계(개소)	숙박업	목욕장업	미용업	이용업	세탁업	건물위생 관리업
995	91	20	545	87	153	99

- 행정처분 현황

(단위 : 개소)

구분	계	숙박업	목욕장업	미용업	이용업	세탁업	기타 용역업
2016년	11	2	2	1	1	0	5

### □ 사업개요

- 기 간 : 연 중
- 대 상 : 숙박업, 목욕장업, 이·미용업 등 공중위생업소 995개소
- 추진내용
  - 공중위생업소 자율점검 및 민·관 합동 지도 점검  
(영업자 준수사항 등 공중위생법 시설기준 안내 및 준수여부 점검)
  - 목욕장 욕조수 및 먹는 물 수질 검사, 관리
  - 공중위생업소 위생서비스 평가
  - The Best 업소 선정 및 표지판 부착

## □ 추진계획

### ○ 공중위생업소 지도점검

- 점검횟수 : 연2회(반기별)
- 점검대상 : 995개소(공중위생업소)
- 점검방법 : 영업자 자율점검 및 민·관 합동 점검

### ○ 목욕장 욕조수 및 먹는 물 수질 검사, 관리

- 점검횟수 : 목욕장 욕조수(연2회), 먹는 물 수질검사(연4회)
- 점검대상 : 목욕장(찜질방) 욕조수, 샤워기 온수, 시중유통 먹는 물 등
- 측정항목 : 일반세균, 대장균군, 과망간산칼륨, 탁도 등
- 측정기준 초과업소 : 해당 영업주 개선명령(영업정지)

### ○ 공중위생업소 위생서비스 평가

- 평가기간 : 2017. 10월 ~ 12월
- 평가대상 : 628개소(이용업, 미이용업)
- 평가내용 : 업종별 시설기준, 준수사항 및 권장사항 등
- 평가방법
  - 1차 : 명예공중위생감시원 현장평가 실시
  - 2차 : 담당공무원이 녹색등급 대상 업소 현장방문 재평가
  - 3차 : 이·미용협회 심의위원회에 심의 의뢰

### ○ The Best 업소 선정 및 표지판 부착

- 업소 선정 : 녹색등급 중 전체 업소수의 10% 범위내
- 표지판 제작 : 업종별 보건복지부 표준 디자인
- 배부 및 부착 : 2018. 1월중

## □ 2017년 소요예산 : 8,204천원

(단위 : 천원)

재원별	2017년 예산	2016년 예산	비교증감	비고
계	8,204	5,772	2,432	
구비	8,204	5,772	2,432	