



# 2017년도 주요업무계획

2017. 2.



복지문화국

- 복지정책과
- 복지지원과
- 사회복지과
- 여성보육과
- 문화체육과

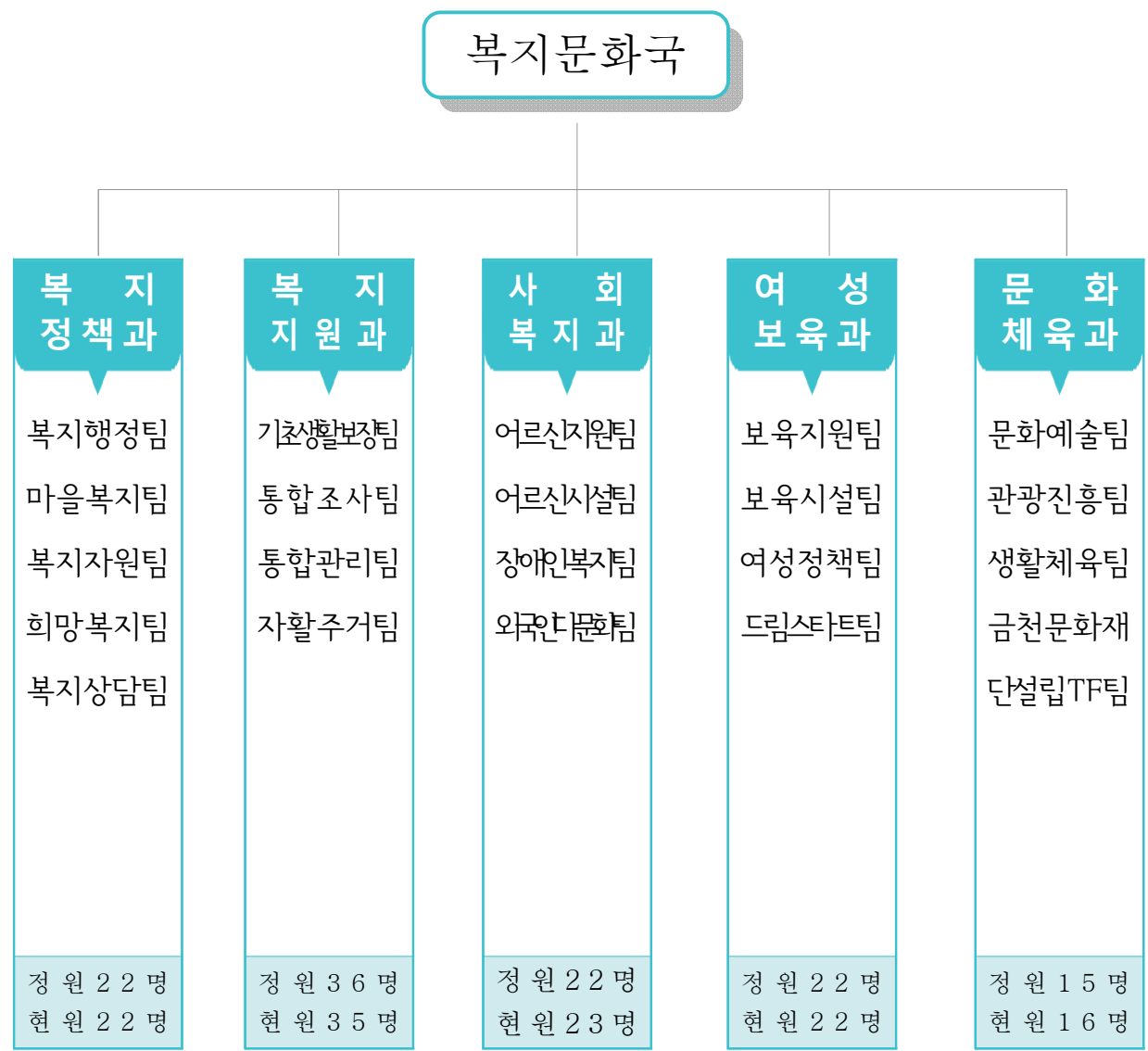
# 보 고 순 서

---

① 일반현황 .....	2
1. 기 구 .....	2
2. 소관업무 .....	3
3. 예산현황 .....	4
② 부서별 업무계획 .....	5
1. 복지정책과 .....	5
2. 복지지원과 .....	15
3. 사회복지과 .....	23
4. 여성보육과 .....	35
5. 문화체육과 .....	47

# 1 일반현황

1 기 구 : 5과 21팀 (정원 117명/현원 118명)



## | 복지정책과 |

- 지역사회보장계획, 종합사회복지관, 지역사회서비스투자사업, 보훈단체 지원
- 찾아가는 동주민센터 복지사업 추진, 복지전달체계 개선사업
- 지역사회보장협의체 운영, 이웃돕기, 희망은돌사업, 긴급지원
- 통합사례관리 및 서비스연계관리, 통통희망나래단 운영
- 금천통통복지 콜센터 운영

## | 복지지원과 |

- 맞춤형 급여, 국민건강보험의료급여, 서울형기초보장 지원
- 복지급여 대상자 신규조사 및 자격변동 통합관리
- 맞춤형 원룸두레주택, 집수리사업 등 수요자 중심 주거안정지원
- 자활지원 및 희망키움통장, 가사간병 및 무료간병서비스 사업 운영

## | 사회복지과 |

- 노인사회활동지원 사업, 노인돌봄서비스, 금천어르신복지센터 건립 기초연금 지급
- 노인종합복지관 경로당 운영 지원, 노인의료복지시설 및 재가노인복지시설 관리
- 장애인복지센터 건립 장애인단체 관리, 장애인활동지원, 장애연금 및 수당 지급
- 글로벌발리자센터 운영, 다문화가족 지원, 다문화가족지원센터 지원 및 관리

## | 여성보육과 |

- 어린이집 운영지원, 구립어린이집 위탁체 선정, 보육료책정
- 국공립어린이집 확충, 어린이집 인·허가, 어린이집 지도점검
- 출산장려, 아이돌봄지원, 한부모가족 지원
- 여성정책, 직장내성인권, 아동·여성안전지역연대 운영
- 드림스타트센터 관리, 지역자원 개발 및 연계, 통합사례 관리

## | 문화체육과 |

- 지역축제, 금나래아트홀, 열린문화공연, 예술단체, 문화누리카드
- 서서울미술관, 마을예술창작소, 금천문화원, 시·구 공동협력사업
- 노래연습장, 문화재, 출판사·인쇄사, 게임업, 관광사업 등록
- 관광특구, 산업관광, 체육행사, 체육시설 및 단체, 생활체육교실
- 스포츠강좌이용권, 다목적체육센터 건립, 금천문화재단 설립

## 3

## 예산현황

(단위: 천원)

구 분		2017년	2016년	증 감	증감률(%)
합 계		180,482,136	171,968,153	8,513,983	4.95
복지정책과	계	4,754,731	4,556,832	197,899	4.34
	정책사업비	4,628,114	4,441,674	186,440	4.2
	행정운영경비	126,617	115,158	11,459	9.95
	재무활동비	0	0	0	0
복지지원과	계	40,512,958	39,529,955	983,003	2.49
	정책사업비	40,227,243	39,268,401	958,842	2.36
	행정운영경비	274,911	256,554	18,357	7.16
	재무활동비	10,804	5,000	5,804	116.08
사회복지과	계	67,394,155	63,009,870	4,384,285	6.96
	정책사업비	67,260,480	62,888,396	4,372,084	6.95
	행정운영경비	133,675	121,474	12,201	10.04
	재무활동비	0	0	0	0
여성보육과	계	59,650,696	60,610,647	△959,951	△1.68
	정책사업비	59,532,558	60,498,570	△966,012	△1.59
	행정운영경비	118,138	112,077	6,061	5.41
	재무활동비	0	0	0	0
문화체육과	계	8,169,596	4,260,849	3,908,747	91.74%
	정책사업비	8,083,732	4,187,254	3,896,478	93.06%
	행정운영경비	85,864	72,447	13,417	18.52%
	재무활동비	0	1,148	△1,148	△100%

## 복 지 정 책 과

---

- 복지행정팀
- 마을복지팀
- 복지자원팀
- 희망복지팀
- 복지상담팀

## 복지정책과 사업목록

연번	세 부 사 업 명	구 분	쪽
1	찾동과 함께하는 복지전달체계개선사업	계속	7
2	통합사례관리사업 운영	계속	8
3	금천 통통희망나래단 운영	계속	9
4	금천 통통복지콜센터 운영	계속	10
5	지역사회보장협의체 운영	계속	11
6	종합사회복지관 운영	계속	12
7	긴급복지 지원사업	계속	13

# 1

## 찾동과 함께 하는 복지전달체계개선사업(계속)

### 현황 및 실태

- 찾아가는 동주민센터 사업의 안정적 정착에 따른 금천형 복지발전방향 모색
- 돌봄체계를 개별단위에서 주택단위로 확대하여 인적 안전망을 구축하고, 복지대상자의 자립과 역량 강화로 복지의 주체로 변화시키는 노력 필요

### 사업개요

- 추진기간 : 2017. 1. ~ 12.
- 사업내용
  - 찾아가는 복지 : 65세 도래 어르신·출산가정·빈곤위기가정 복지플래너 방문
  - 통합서비스 제공 및 연계 : 복지상담전문관 통합상담, 동 사례관리
  - 금천 복지전달체계 : 한지붕 이웃돌봄망, 자조모임 운영, 급여관리 능력강화

### 추진계획

- 한지붕 이웃돌봄망 운영
  - 집주인(관리자)이 세입자들과 월1회 정기모임 운영, 정보 공유 및 주택 문제 논의, 고독사 예방 등(저소득 1인 가구 포함 주택 동별 4개 주택)
- 자조모임 운영
  - 복지수혜자(모임당 10명 내외) 중심의 자조모임 운영, 재능나눔, 봉사 활동, 문화체험, 복지정보 공유 등 동별 1개 이상 추진
- 복지대상자 급여관리 능력 강화
  - 1:1 복지급여 관리 : 급여관리 필요 복지대상자(복지플래너 1명당 1인)의 세부 지출사항 확인 및 컨설팅, 월세 및 공과금 납부 관리 등
  - 찾아가는 급여 상담 : 복지대상자 중 상담 희망자를 통합관리팀에서 해당 동에 직접 찾아가 급여 체계 설명 및 1:1 상담

### 2017년 소요예산 : 34,280천원

(단위 : 천원)

재원별	2017년 예산	2016년 예산	비교증감	비고
구비	34,280	27,480	6,800	



## 2

## 통합사례관리사업 운영(계속)

### □ 현황 및 실태

- 동 단위 사례관리 운영 및 민·관 협력에 따른 주민의 다양한 욕구 지원 확대

구 분	대상자 발굴			대상자 선정	대상자 제외	민 이 관	서비스연계건	
	소계	이월	신규					
구	2016년	51	4	47	49	5	-	487
	2015년	85	0	85	77	4	-	1,162
	2014년	75	1	74	67	8	-	989
동	2016년	759	0	759	669	41	49	1,545
	2015년	300	0	300	264	10	26	454

### □ 사업개요

- 추진기간 : 2017. 1. ~ 12. (연중)
- 사업내용 : 복합·다양한 욕구를 가진 대상자에게 지역사회 민관협력을 통해 맞춤형 통합서비스를 체계적으로 지원·관리

### □ 추진계획

- 동 단위 사례관리사업 전문성 향상을 위한 다양한 교육 지원
  - 동 단위 현장 사례관리사의 소통과 전문성 강화를 위한 「Self-Study」 운영
  - 사례관리 현장 의견을 반영한 교육 및 슈퍼비전, 솔루션 회의 개최
  - 구 희망복지지원단, 「찾아가는 컨설팅」 운영 : 업무 지원 및 현장 의견 수렴
- 민·관 협력 사례관리 네트워크 강화를 위한 「사례관리 민·관 협력단」 운영
  - 민관 실무자 및 기관장 협력단 회의 개최하고 의견 수렴 및 현장 적용

### □ 2017년 소요예산 : 223,192천원

(단위 : 천원)

재 원 별	2017년 예산	2016년 예산	비교증감	비 고
계	223,192	193,408	29,784	
국 비	105,696	91,704	13,992	
시 비	57,348	50,352	6,996	
구 비	60,148	51,352	8,796	

### 3

## 금천 통통희망나래단 운영(계속)

#### 현황 및 실태

##### ○ 추진 현황

(단위 : 건)

구 분	계	가정방문 (민간자원연계)	생활실태 조 사	민간자원 발 굴	사각지대 발굴·지원	자살예방 활 동
2016년	38,051	36,934 (31,617)	247	78	35	757
2015년	33,704	32,509 (24,111)	136	126	29	904
2014년	32,050	31,507 (9,640)	307	182	54	

- 상시 가정방문 및 민간자원 연계 활동이 지속적으로 증가하고 있고, 타 민관 네트워크 조직과의 다양한 협력활동이 활성화됨('14년 39회 → '15년 66회 → '16년 122회)

#### 사업개요

- 운영목적 : 상시 이웃돌봄 안전망 및 동단위 현장형 협력체계 구축
- 구성인원 : 총 54명(활동시간: 주 3일, 1일 4시간/주 12시간)
- 주요역할 : 요보호대상자 상시 돌봄, 복지사각지대 및 민간자원 발굴·연계 등
- 활동비 : 1인 월 20만원(교통비, 물품구입비, 핸드폰요금 등)

#### 추진계획

- 방문사각지대에 대한 보다 촘촘한 인적돌봄망 구축
  - 주택단위 방문 및 4060 방문 확대 운영으로 고독사 등 안전사고 방지
- 수요자 욕구에 기반한 민간자원 발굴 및 연계
  - 민간자원 욕구조사 실시로 효율적 자원 발굴 및 배분
- 마을역량 강화교육으로 나래단 활동 업그레이드

#### 2017년 소요예산 : 157,300천원

(단위 : 천원)

재 원 별	2017년 예산	2016년 예산	비교증감	비 고
구 비	157,300	154,480	2,820	

## 4

## 금천 통통복지콜센터 운영(계속)

### 현황 및 실태

- 3개년 1일 평균 운영실적 지속 향상 (단위 : 건)

구 분	1일 평균	계	상담서비스	문자서비스	서비스연계	비 고
2014년	614건	151,091	23,677	126,909	505	
2015년	703건	175,951	25,497	149,818	636	
2016년	729건	180,289	27,075	151,770	1,444	

### 사업개요

- 구 성 : 팀장 1명, 팀원 3명(사회복지직)
- 상담분야 : 5개 복지 분야 565개 단위사업
- 추진내용
  - 상담매뉴얼을 통한 복지 종합상담 및 가구별 맞춤형 서비스 연계
  - 복지정보 사각지대가 발생하지 않도록 SMS를 통한 신규변경 복지정보 실시간 안내
  - 1인 취약가구 대상 “희망콜”서비스 실시 및 자살예방 TF 업무지원

### 추진계획

- 『찾·동』 과 함께하는 “희망콜” 서비스
  - 50가구 주1회 안부확인·희망메시지 문자발송·각종 복지정보 안내
- 생명존중 안전망 구축을 위한 콜센터 역할 강화
  - 상담DB에 자살고위험군(170명) 관리로 상담 중 이상징후 발견시 신속연계
- 수요자 맞춤형 복지정보 실시간 안내
  - 보건, 복지, 교육, 문화 등 구정 주요 신규 및 변경사업에 대한 다양한 정보 문자 발송

### 2017년 소요예산 : 31,268천원

(단위 : 천원)

재 원 별	2017년 예산	2016년 예산	비교증감	비 고
구 비	31,268	31,196	72	

## 5

## 지역사회보장협의체 운영(계속)

### □ 현황 및 실태

- 지역사회보장협의체가 중심이 되어 지역사회보장계획 수립 및 복지사각지대 해소를 위한 사회보장서비스 연계·협력 사업 추진
- 동복지협의체 구성 운영으로 동 단위의 종합적 사회보장 마련
  - 구성현황 ('17. 1. 31. 기준)

구 분	계	대표협의체	실무협의체	실무분과	동복지협의체
2014년	136명	23	18	95	-
2015년	150명	24	16	110	-
2016년	296명	23	15	114	144

### □ 사업개요

- 목 적 : 민간 복지기관과 시설 및 지역 주민들의 주도적인 참여기반을 마련하여 민주적 의사소통 구조 확립과 민간주도의 참여복지 구현
- 근 거 : 사회보장급여의 이용·제공 및 수급권자 발굴에 관한 법률  
서울특별시 금천구 지역사회보장협의체 운영 조례
- 주요사업
  - 지역사회보장계획 수립, 사회보장서비스 연계·협력, 복지자원 발굴
  - 사회복지의 날 기념식, 소통과 협치 워크숍, 국외연수 등 추진
  - 실무분과별 사업 진행 및 동복지협의체 활성화 사업 추진

### □ 추진계획

- 지역사회보장협의체 효율적 운영 : 전담직원(1명) 배치로 구동 협의체 관리
- 구·동 지역사회보장협의체 및 민간기관 사회복지종사자 역량 강화 교육 및 힐링 프로그램 운영으로 민·관 네트워크 형성
- 동복지협의체 활성화 사업 추진 : 동별 1개 사업

### □ 2017년 소요예산 : 78,477천원

(단위 : 천원)

재 원 별	2017년 예산	2016년 예산	비교증감	비 고
구 비	78,477	72,770	5,707	

## 6

## 종합사회복지관 운영(계속)

### □ 현황 및 실태

#### ○ 종합사회복지관 보조금 지원 현황

(단위 : 천원)

복지관명	연도별	운영보조금		기능보강비		
		예산액	집행액	예산액	집행액	집행내역
금천누리 종합 사회복지관	2014년	781,017	723,784	-	-	-
	2015년	746,047	744,081	17,744	17,744	헨코일 유닛 교체
	2016년	817,015	813,504	8,278	8,278	5층 방음문 공사
청담 종합 사회복지관	2014년	733,596	787,470	-	-	-
	2015년	830,407	826,803	16,208	16,208	건물 외벽 방수공사
	2016년	885,765	883,505	13,757	13,757	강당 냉난방기 교체 교육용 컴퓨터 교체

### □ 사업개요

○ 사업근거 : 사회복지사업법 제34조(사회복지시설의 설치)  
서울특별시 지방보조금 관리조례 제7조

#### ○ 대상시설

명칭	소재지	대표자	설립일	인원 (종사자수)	비고
금천누리 종합사회복지관	가산로 129	권성우	2000.3.20.	19명	위탁 : 티뷰크사회복지재단 (*16.8.23. ~ *19.8.22.)
청담 종합사회복지관	금하로 29길 36	유영학	1995.7.13.	26명	법인직영 : 해명복지원

○ 사업내용 : 사례관리, 지역사회보호, 자활지원, 복지네트워크 구축, 주민  
조직화 등 프로그램 운영

### □ 추진계획

- 운영보조금 지원 : 연 4회(시비 90%, 구비 10%)
- 시설물 안전점검 : 하절기, 동절기, 해빙기 대비 등
- 지도점검 : 분기별 보조금 정산, 보조금, 후원금 등 연1회 점검

### □ 2017년 소요예산 : 1,759,310천원

(단위 : 천원)

재원별	2017년 예산	2016년 예산	비교증감	비고
계	1,759,310	1,740,502	18,808	
시비	1,583,379	1,573,813	9,566	
구비	175,931	166,689	9,242	

# 7

## 긴급복지 지원사업(계속)

### □ 현황 및 실태

○ 최근 3년 지원현황

(단위 : 천원)

연 도	예산액	집행액	잔액	집행률(%)	지원가구 수
2014년	533,193	406,590	126,603	76.2	555
2015년	917,848	917,845	3	99.9	1,456
2016년	947,384	914,376	33,008	96.5	1,482

### □ 사업개요

○ 추진근거 : 「긴급복지지원법」, 「서울시 금천구 긴급복지지원조례」

○ 사업내용

- 대 상 : 위기상황 발생으로 생계 등이 어려운 저소득 가구

- 지원기준

· 소득 기준 : 기준 중위소득의 75% 이하

(단위 : 원)

구 분	1인 가구	2인 가구	3인 가구	4인 가구	5인 가구	6인 가구
금 액	1,239,698	2,110,837	2,730,686	3,350,535	3,970,384	4,590,233

· 재산 기준 : 일반 13,500만원 이하, 금융 500만원 이하

- 지원내용

(단위 : 원)

구 분	1인	2인	3인	4인	5인	6인
생계지원	428,000	728,800	943,000	1,157,000	1,371,000	1,585,100
의료지원	300만원 이내					
주거지원	382,800		635,900		838,900	
교육지원	초등생 219,100		중학생 348,700		고등학생 427,300 수업료 및 입학금	
기타지원	연료비(94,900), 해산비(600,000), 장제비(750,000), 전기요금(500,000)					

**추진계획**

- 지속적인 위기가구 발굴, 민·관 협력 체계 유지
  - 유관기관, 방문서비스 제공기관, 보건기관 및 복지통장, 동복지협의체, 통통희망나래단 등 민·관 협력을 통한 위기가구 수시 발굴
- 다각적인 사업 홍보 활동을 통한 위기가구 발굴 강화
  - 구 소식지, 신문, 방송 등 언론매체, 각종 기관·시설·단체 등 홍보 강화
- 긴급지원대상자 사후관리 강화
  - 긴급지원 후 위기상황이 해소되지 않는 경우 우선 사회복지제도로 연계하고, 사례관리대상자로 선정하여 지속적인 서비스 지원 추진

**2017년 소요예산 : 920,000천원**

(단위 : 천원)

재원별	2017년 예산	2016년 예산	비교증감	비고
계	920,000	818,384	101,616	
국비	460,000	409,192	50,808	
시비	230,000	204,596	25,404	
구비	230,000	204,596	25,404	

## 복 지 지원 과

---

- 기초생활보장팀
- 통합조사팀
- 통합관리팀
- 자활주거팀



## 복지지원과 사업목록

연번	세 부 사 업 명	구 분	쪽
1	국민기초생활보장 수급자 급여지원	계속	17
2	신규 복지급여 신청자 통합조사	계속	18
3	복지급여 대상자 통합관리	계속	19
4	저소득주민 자활지원사업	계속	20
5	홀몸어르신 맞춤형 공공원룸주택 사업 추진	계속	21
6	무연고 사망자 안치료 지원 사업	신규	22

# 1

## 국민기초생활보장 수급자 급여지원(계속)

### 현황 및 실태

- 최근 3년간 생계·주거 급여 지원 현황

(단위 : 천원, '16.12.31.기준)

구 분	2014년	2015년	2016년	비 고
가구(월평균)	4,853	5,091	5,348	
지급액(누계)	23,995,115	25,949,464	32,626,513	

### 사업개요

- 지원 근거 : 국민기초생활보장법 제8조 ~ 제12조, 주거급여법 제1조, 제5조
- 지원 대상 : 국민기초생활보장수급자 5,348가구(7,979명)
- 지원 기준(2017년) (단위 : 원)

구 분	1인	2인	3인	4인	5인
중 위 소득	1,652,931	2,814,449	3,640,915	4,467,380	5,293,845
생 계 급여 (중위 30%)	495,879	844,335	1,092,274	1,340,214	1,588,154
주 거 급여 (중위 43%)	710,760	1,210,213	1,565,593	1,920,973	2,276,353

- 지원 내용

- 생계급여 : 가구별 생계급여액 선정기준에서 소득인정액을 뺀 금액 지원
- 주거급여 : 가구당 주거비와 기준임대료 고려하여 지원

### 추진계획

- 맞춤형 생계·주거급여 매월 20일 지급 및 복지급여계좌 관리 철저
- 기초생활보장 부정수급대상자 사후관리 강화
  - 본인신고누락에 의한 신고의무이행 안내 및 환수대상자 관리 철저

### 2017년 소요예산 : 34,943,950천원(국:시:구=60:28:12)

(단위 : 천원)

재 원 별	2017년 예산	2016년 예산	비교증감	비 고
계	34,943,950	33,347,296	1,596,654	전년대비 4.7% ↑
국 비	20,964,420	20,007,058	957,362	
시 비	9,783,396	9,336,627	446,769	
구 비	4,196,134	4,003,611	192,523	업무추진비 포함

## 2

## 신규 복지급여 신청자 통합조사(계속)

### 현황 및 실태

#### ○ 연도별 신규 복지급여신청자 통합조사 현황

(단위: 가구, '16.12.31.기준)

구 분	계	기초생활 (맞춤형급여)	기초연금	차상위 계 총	장애인	한부모	서울형	타부처	비 고
2014년	10,799	1,057	3,748	991	274	267	259	4,203	기초연금 시행
2015년	9,826	3,163	2,100	850	272	266	172	3,003	맞춤형급여 시행
2016년	8,855	1,384	2,031	857	265	271	104	3,943	

### 사업개요

- 근 거 : 국민기초생활보장법, 한부모가족지원법, 기초연금법 등
- 대 상 : 기초생활보장, 한부모가족, 기초연금 등 16개 사업
- 내 용 : 수급권자 및 부양의무자 소득·재산 등 조사 결과 통보

### 추진계획

- 맞춤형급여 시행으로 조사기간 증가에 따른 진행상황 알림서비스 제공
  - 현행 : 최종 보장결정사항 서면 통지
  - 변경 : 조사완료일 예측 가능하도록 조사 진행사항 알림문자 제공
  - 복지급여 신청자의 진행과정 궁금증 해소로 감동서비스 제공
  - 동주민센터 및 통합조사팀 민원 감소 기여
- 선정 부적합가구에 대한 지속관리 체계 유지
  - 통통복지콜센터와 연계하여 복지급여 기준 확대 개편 시 재신청 안내  
(중점기간 : 1~2월, 신규사유 발생시 : 수시)
  - 찾아가는 동주민센터 통합사례관리 선정 및 기타 복지서비스 적극 연계

### 2017년 소요예산 : 비예산 사업

### 3

## 복지급여 대상자 통합관리(계속)

### □ 현황 및 실태

- 복지대상자 현황 : 26,458가구 35,967명

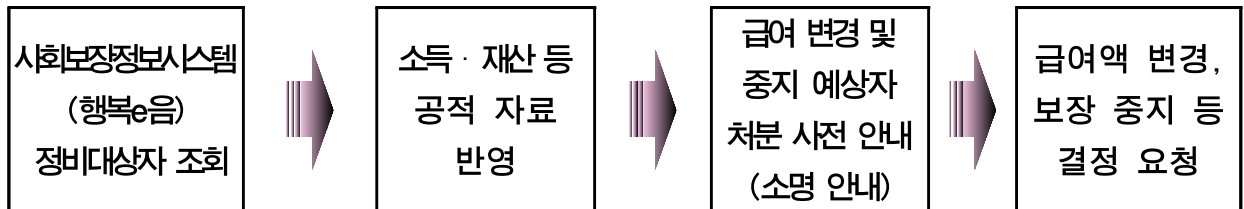
(단위 : 명, '16.12.31.기준)

기초생활보장 수급자		기타 복지수급자							
		차상위 복지급여자		한부모가족		기초연금		장애연금	
가구	인원	가구	인원	가구	인원	가구	인원	가구	인원
6,259	9,222	2,284	3,093	1,372	3,271	15,242	19,062	1,301	1,319

### □ 사업개요

- 대상 : 기초생활보장, 기초연금 등 8개 사업 26,458가구, 35,967명
- 내용 : 확인조사를 통해 소득·재산·근로능력 등 변동자료를 신속하게 반영하여 수급자격 및 급여의 적정성

#### ○ 추진절차



### □ 추진계획

- 확인조사 실시로 복지대상자 자격관리 강화
  - 연간조사계획에 의한 연간 확인조사 : 2017.1.~12.
  - 가족관계증명 및 주민등록자료 관련 복지대상자 정비 : 2017.1., 7.
  - 2017년 사회보장급여 확인조사 : 상반기(4~6월), 하반기(10~12월)
- 부정수급자 실태조사 및 관리 강화 : 부정수급자 전담반(11명/5개 반 구성)

### □ 2017년 소요예산 : 비예산 사업

## 4

# 저소득주민 자활지원사업(계속)

### 현황 및 실태

#### ○ 최근 3년간 자활지원 현황

(’16.12.31. 기준, 단위 : 명/천원)

구 분	2014년	2015년	2016년	비 고
월평균인원	406	370	347	※ 지역자활센터 운영비 제외
집 행 액	3,321,702	3,026,352	2,688,382	

- 고용노동부 자활연계사업(취업성공패키지) 확대실시로 조건부 수급자 모두 고용센터 우선 의뢰하여 자활근로사업 참여 인원 감소 추세

### 사업개요

- 지원근거 : 국민기초생활보장법 제1조, 동법 제15조
- 사업대상 : 만18세~64세 조건부 수급자 및 차상위계층
- 사업내용 : 저소득층에게 근로기회를 제공하여 자립기반 조성

### 추진계획

- 자활사업단 평가를 통하여 사업단의 내실화를 강화
- 자립가능성이 높은 자활사업단의 자활기업으로 창업 적극 지원

### 2017년 소요예산 : 3,055,610천원(국:시:구=60:28:12)

(단위 : 천원)

재 원 별	2017년 예산	2016년 예산	비교증감	비 고
계	3,055,610	3,471,454	△415,844	
국 비	1,832,293	2,081,850	△249,557	
시 비	855,070	971,530	△116,460	
구 비	368,247	418,074	△49,827	사무관리비 포함

## 5

# 홀몸어르신 맞춤형 공공원룸주택 사업 추진(계속)

### 현황 및 실태

- 보린·두레·햇살·함께 주택 현황 : 총 56세대

구 분	보린주택 (1호점)	보린두레 (2호점)	보린햇살 (3호점)	보린함께 (4호점)
위 치	독산로47가길 38 (독산2동)	시흥대로24길 50 (시흥3동)	독산로56길 18-10 (독산2동)	독산로24가길 16 (시흥4동)
입 주 세 대	16세대	10세대	14세대	15세대 (1세대 추가모집 중)
입 주 시 기	'15. 3월 입주 완료	'15. 12월 입주 완료	'16. 7월 입주 완료	'16. 8월 입주 완료

### 사업개요

- 목 적 : 서울시·서울주택도시공사와 우리구가 협업을 통해 맞춤형 공공원룸 주택을 공급하여 저소득 홀몸어르신의 주거환경개선
- 대 상 : 지하·반지하에 거주하는 만65세 이상 기초생활수급 홀몸어르신
- 내 용 : 금천지역자활센터 '해피하우스' 자활사업단의 위탁관리를 통한 입주자 밀착관리

### 추진계획

- 입주자를 위한 마을공동체 사업과 연계하여 프로그램진행 및 맞춤형서비스 제공
- 공공원룸주택 건립 시 세대별 전용면적 최소18㎡이상 건립요청(서울시·SH공사)
- 사업의 원활한 진행을 위해 서울시·SH공사에 감정가액 산정기준 현실화 건의
- 다양한 계층별 수요자 중심의 맞춤형 공공원룸 주택 사업 확대 추진

### 2017년 소요예산 : 비예산 사업

## 6

# 무연고 사망자 안치료 지원 사업(신규)

### 사업목적 및 현황

#### 사업목적

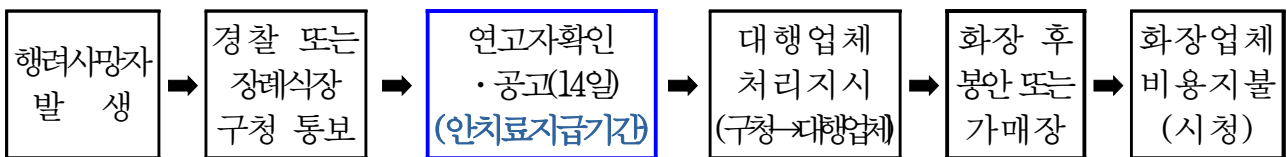
무연고 사망자 사체 처리 시 연고자 확인 법정 기간 동안 발생하는 장례식장 안치료를 지원하여 무연고 사망자의 품격 있는 장례처리 도모

### 사업개요

- 지원근거 : 장사 등에 관한 법률 제12조, 2016년 장사 업무 안내
  - 지원대상 : 무연고사망자, 유가족이 시신 인수를 거부하는 경우 등
  - 지원내용 : 연고자 확인 법정기간 동안 발생하는 장례식장 안치료
  - 지원방법 : 무연고 사망자 공문 의뢰 후 화장대행업체 시신 인수일까지 1일 28,000원씩 안치료 지급
- ※ 관내 장례식장 업주들과 합의하여 경찰관서 안치료 70,000원의 40% 기준으로 1일 28,000원 결정

### 추진계획

#### 무연고 사망자 장례 처리 절차



※ 연고자 법정 확인기간 동안 장례식장에 안치료 28,000원(1일) 지급 예정

### 2017년 소요예산 : 11,700천원

(단위 : 천원)

계	국비	시비	구비	기타
11,700	0	0	11,700	

## 사 회 복 지 과

---

- **어르신지원팀**
- **어르신시설팀**
- **장애인복지팀**
- **외국인다문화팀**



## 사회복지과 사업목록

연번	세 부 사 업 명	구 분	쪽
1	(가칭)금천어르신복지센터 건립	신규	25
2	노후생활 안정을 위한 기초연금 지급	계속	27
3	1사(단) 1경로당 자매결연	신규	28
4	구립경로당 시설관리 개선	신규	29
5	(가칭)금천장애인복지센터 건립	신규	31
6	초등학생 대상 장애인식개선 교육사업	신규	32
7	내·외국인과 소통하는 금천글로벌빌리지센터 운영	계속	33

# 1

## (가칭)금천어르신복지센터 건립(신규)

### □ 사업목적 및 현황

- 기대수명 연장 및 낮은 출산율 등으로 빠른 고령화 진행
  - 2010년부터 대규모 인구집단인 베이비부머 세대(55~63년생) 은퇴시작
- 50+세대(50~64세) 인구비율이 자치구 중 1위로 가장 높게 나타났으나, 신노년층 대상 복지시설이 전무한 실정임

(단위 : 명, %)

구 분	2014년			2015년			2016.10.31. 현재		
	총 인구수	50~64세	비율	총 인구수	50~64세	비율	총 인구수	50~64세	비율
서울시	10,103,233	2,147,113	21.3	10,022,181	2,173,573	21.7	9,954,791	2,195,552	22.1
자치구 평균	404,129	85,885	21.4	400,887	86,943	21.9	398,192	87,822	22.2
금천구	238,463	55,686	23.4 (1위)	236,284	56,753	24.0 (1위)	234,002	57,763	24.7 (1위)

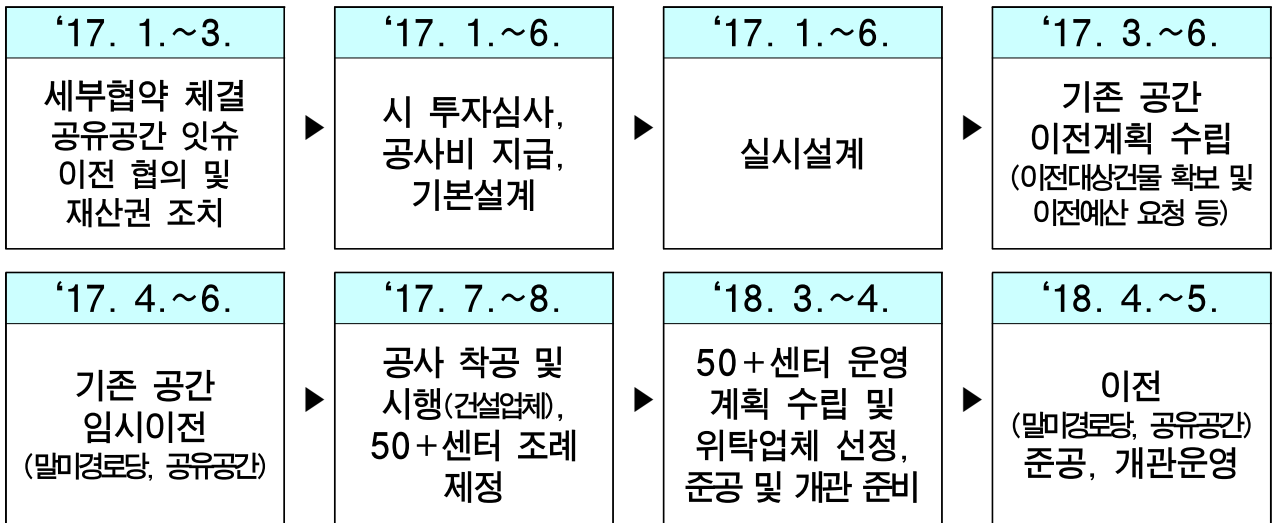
※ 출처 : 행정자치부 주민등록인구통계, “연령별 인구현황”

### □ 사업개요

#### ○ 추진개요

- 기 간 : 2016. 4. ~ 2018. 5.
- 위 치 : 금천구 범안로17길 22(말미경로당, 공유공간 잇슈 부지)
- 규 모 : 지하1층, 지상8층/ 연면적 1,582㎡, 부지 378.2㎡
- 추진방법 : 관내 건설업체와 민·관 협력  
(금천구-대륭그룹에 공사비 중 시비 지급/ 대륭그룹-공사 시행)
- 건립형태 : 복합형(50+센터, 소규모 노인복지센터(경로당), 공유공간 잇슈)

□ **추진계획**



□ **2017년 소요예산 : 5,278,000천원**

(단위 : 천원)

계	국비	시비	구비	기타
5,278,000	0	2,500,000	78,000	2,700,000

## 2

# 노후생활 안정을 위한 기초연금 지급(계속)

### 현황 및 실태

#### ○ 기초연금 지원대상자 현황

- 고령화가 급증함에 따라 기초연금 지원 대상자 지속적으로 증가

(단위 : 명)

구 분	2015년	2016년	2017년(예상)	연평균증가율 (`15년~`17년)	비고
어르신인구 수	30,745	31,976	33,236	4%	
기초연금수급자 수	18,300	18,893	20,274	4%	

- 소득·재산수준(소득인정액)이 선정기준액에 따라 차등 지급되어 상대적으로 생활이 어려운 저소득 어르신에게 더 많은 연금 지급

### 사업개요

- 지원기준 : 만 65세 이상 어르신 중 소득인정 기준액 이하 가구

※ 소득인정 기준액 : 단독가구 월 119만원, 부부가구 월 190.4만원

- 지원대상 : 20,274명(2017년 예상)

- 지원금액 : 매월 25일 소득인정액 기준에 따른 차등지급

- 단독(부부1인)가구 : 20,000원~204,010원(10등급)

- 부 부 2 인 가 구 : 40,000원~326,400원(8등급)

### 추진계획

- 어르신들의 기초연금 신청 적극 유도 및 사전 안내

- 전국 국민연금공단 지사 및 상담센터 및 온라인 신청 가능(복지로) 안내

- 정보부족으로 미신청한 어르신이 없도록 만 65세 이상 어르신 대상 상담안내

- 기초연금 지급 대상자 누락 방지

- 통합관리팀과 연계하여 인적변동사항을 수시 확인

### 2017년 소요예산 : 43,781,720천원

(단위 : 천원)

재 원 별	2017년 예산	2016년 예산	비교증감	비 고
계	43,781,720	42,140,659	1,641,061	
국 비	30,646,889	29,498,146	1,148,743	
시 비	6,567,191	6,321,031	246,160	
구 비	6,567,640	6,321,482	246,158	

### 3

## 1사(단) 1경로당 자매결연(신규)

#### 사업목적 및 현황

- 경로당과 기업(단체)의 1대1 자매결연을 통하여 노인복지에 대한 사회적 참여를 사회전반에 확산하고자 함
- 타 자치단체 결연현황
  - 부산시 서구, 인천시 계양구, 경기도 광명시, 경기도 안산시 등

#### 사업개요

- 기 간 : 2017. 1. ~ 12.
- 대 상 : 경로당 70개소(구립 27개소, 사립 43개소)
- 자매결연 대상기관 : 관내 기업체(단체)
  - 관내 기업체, 의료기관, 금융기관, 대형음식점, 유통마트, 종교단체, 학교, 사회단체 및 봉사단체 등
  - ※ 2017년 목표 : 15개소(연차별 점차 확대)
- 내 용 : 1:1 매칭 경로당 방문 자원봉사 활동 및 지원 등

#### 추진계획

- 주요 사업내용
  - 자원봉사 : 청소, 말벗 해 드리기, 밥(밀반찬) 해 드리기
  - 재능기부 : 이·미용, 안마, 각종 프로그램 및 문화공연, 의료서비스
  - 물품지원 : 냉장고, 에어컨, 노래방기기, PC, TV 등
  - 환경개선 : 도배, 장판, 인테리어 등
  - 취업알선 : 취업을 희망하는 어르신 일자리 연계 제공 등
  - 기타 경로당 운영에 필요한 사항

#### ○ 추진일정

- 자매결연 대상기관 현황 자료수집..... 2017. 1.
- 관계부서 실무 협의..... 2017. 2.
- 신청 접수..... 2017. 3.
- 경로당과의 1:1 매칭작업..... 2017. 4.
- 상호업무협력 협약 및 자매결연식..... 2017. 5. ~ 6.
- ※ 향후 기업체(단체) 또는 경로당의 지속적 결연이 어려울 시, 교체 매칭

#### 2017년 소요예산 : 비예산(자매결연 기관 부담)

## 4

# 구립경로당 시설관리 개선(신규)

### □ 사업목적 및 현황

- 구립경로당 시설관리를 주기적인 사전점검과 전문인력 지원이 가능한 시설관리공단으로 위탁하여, 어르신 여가복지시설을 안전하고 쾌적한 공간으로 조성하고자 함
- 건축 연한별 현황

(단위 : 개소)

연한	0~5년	6~10년	11~15년	16~20년	21~25년	26~30년	31년 이상
총계	3	1	-	7	7	6	3

※ 구립경로당 건축 평균 연한 : 21.4년 / 임대경로당(효정) 1개소 제외

### □ 사업개요

- 기 간 : 2017. 1. ~ 12.
- 대 상 : 구립경로당 27개소 및 노인교실 1개소
- 위탁기관 : 서울시 금천구 시설관리공단
- 사업내용 : 안전사고 예방 및 관리지원, 사후 유지보수 등
- 소요예산 : 60,000천원(공단 전출금)

### □ 추진계획

- 추진방향 : 시설관리공단 위탁
  - 인력운영 : 기존 공단인력 활용, 시설별 정기 순회 점검 및 관리
  - 예산운영 : 전출금 교부

○ 시설 관리범위

- 시설 안전 정기점검
    - 기계, 전기, 소방, 가스, 에어컨, 보일러 등 정상 작동여부 사전 점검
  - 일정 기술을 요하는 경정비 및 수선
    - 전기 및 수도 고장, 하수도 막힘, 보일러 점검, 못질, 출입문 보수 등
  - 외주 수선공사에 대한 기술적 검토
    - 수선비용 책정, 수선 범위 산정, 공사 완료검사 등 지원
- ⇒ 법령 의무사항(소방 및 전기설비의 정기점검 및 안전관리자 선임, 월 1회 소독 실시 등) 및 고도의 기술을 요하는 공사는 전문 관리 대행업체에서 실시

○ 추진일정

- 금천구 노인지회 의견 수렴 및 시설관리공단 실무 협의..... 2016.11. ~ 12.
- 위·수탁 계약 체결 및 인수인계..... 2016. 12.
- 개선 방안 시행..... 2017. 1. 1.

○ 협업체계 : 구청(행정지원) ↔ 공단(시설관리) ↔ 경로당(이상 징후 신고)

□ 2017년 소요예산 : 60,000천원

(단위 : 천원)

계	국비	시비	구비	기타
60,000	0	60,000	0	0

※ 2016년 특별조정교부금 명시이월액

## 5

# (가칭)금천장애인복지센터 건립(신규)

### □ 사업목적 및 현황

- 전체 장애인 수는 매년 감소하고 있으나 발달장애인은 지속적 증가추세
  - 서울시 : 2010년 6.1%(25,474명) → 2014년 7.2%(28,808명)
  - 금천구 : 2012년 5.8%(649명) → 2016년 6.8%(743명)
- 발달장애인 특성상 교육과정 이용이 어려움
  - 발달장애인 87.3%가 평생교육 무경험(보건복지부 '14년 장애인 실태조사 결과)
  - 발달장애인 55.8%가 발달장애인 전문교육과정 운영을 건의

### □ 사업개요

- 위 치 : 금천구 시흥동 113-142외 1필지
- 건립규모 : 지하2층/지상5층, 연면적 2,400 $m^2$ (지상1,600 $m^2$ )
  - ※ 건립규모는 설계 결과에 따라 유동적임
- 총사업비 : 9,272,000천원

(단위 : 천원)

계	토지매입비	건축비	설계용역비	감리비 등	비고
9,272,000	2,460,000	6,333,000	288,000	191,000	

### □ 추진계획

- 기부채납 모집 공고 및 MOU체결 : 2016.12. ~ 2017. 1.
- 공유재산 관리계획 수립 : 2017. 1.
- 서울시 투자심사위원회 : 2017. 2.
- 건축공사 시행 및 준공 : 2017. 4. ~ 12.

### □ 2017년 소요예산 : 6,812,000천원

(단위 : 천원)

계	국비	시비	구비	기타
6,812,000	600,000	1,900,000	0	4,312,000

※ 국비 : 2016년 특별교부세 명시이월 / 시비 : 교부 후 간주처리 예정



**사업목적 및 현황**

- 장애인식개선 교육사업으로 아동과 학생들이 장애인의 삶을 이해하고 편견 없는 시선으로 장애인과 더불어 행복한 사회를 만들고자 함
- 장애인복지법이 2016.7.1.일자로 개정·시행됨에 따라 교육기관은 연 1회 이상 소속직원 및 학생에게 장애인식개선 교육을 실시하여야 함

 **사업개요**

- 기 간 : 2017. 1. ~ 11.
- 대 상 : 17개 초등학교 65개 학급 초등학교 3학년(2,200여명)
- 내 용
  - 민간기관(장애인종합복지관, 중증장애인자립생활지원센터 등)과 연계하여 강사 파견 교육
  - 교육종료 후 교육대상 기관에 성과 및 평가 설문 진행  
→ 평가 후 잘된 점과 잘못된 점 추후 교육계획에 반영
- 소요예산 : 6,000천원(민간이전)

 **추진계획**

- 교육계획 수립 및 민간기관 협력 체계 구축 : 2017. 1. ~ 2.
- 장애인식개선 교육 안내 : 2017. 3.
- 교육대상 선정 및 일정 협의 : 2017. 3.
- 장애인식개선 교육실시 : 2017. 4. ~ 11.

 **2017년 소요예산 : 6,000천원**

(단위 : 천원)

계	국비	시비	구비	기타
6,000	0	0	6,000	0

# 7

## 내·외국인과 소통하는 금천글로벌빌리지센터 운영(계속)

### □ 현황 및 실태

#### ○ 동별 외국인 주민

(단위 : 명)

구 분	계	가산동	독산1동	독산2동	독산3동	독산4동	시흥1동	시흥2동	시흥3동	시흥4동	시흥5동
총계	30,015	6,118	3,836	2,796	7,772	3,007	3,777	218	228	1,226	1,037
등록 외국인	19,255	3,960	2,512	1,781	4,987	1,911	2,389	123	156	773	663
외국국적 동포	10,760	2,158	1,324	1,015	2,785	1,096	1,388	95	72	453	374

#### ○ 국적별 현황

(단위 : 명)

구 분	계	한국계 중국인	중국	베트남	필리핀	미국	몽골	캄보디아	일본	타이완	네팔	인도네시아	기타
주민 수	30,015	25,564	2,874	439	152	130	86	78	74	60	47	46	465

#### ○ 외국인 지원시설 현황

시 설 명	위치 및 규모	개소일	운영방법	이용대상
금천글로벌빌리지센터	가산로116(가산동) 454.2m <sup>2</sup>	'14.9.1.	시-예산 및 운영지원 구-센터운영 관리	외국인주민 다문화가족 외국인유학생 외국인근로자
금천구다문화가족 지원센터	금하로11길40(시흥동) 353.5m <sup>2</sup>	'10.1.1.	구-위탁운영 (숙명여대 산학협력단)	다문화가족
금천외국인근로자센터	가산로129(가산동) 65m <sup>2</sup>	'07.5.1.	시-위탁운영 (금천누리사회복지관)	외국인근로자

### □ 사업개요

- 교육사업 : 한국어, 컴퓨터, 요리, 라인댄스, 바리스타 등
- 문화사업 : 각종 문화체험 프로그램
- 상담·기타사업 : 생활·전문상담, 도서 열람서비스, 시설대관 등

※ 사회통합(법무부 지정) : 한국어 및 한국문화 이해교육 등

추진계획

- 이용자 의견(분기별 설문)을 수시 파악하여 사업 보완·신설
- 이용자 성향에 따라 홍보매체(SNS, 뉴스레터, e-mail 등) 다양화
- 나라별 커뮤니티 활동 지원(자조모임 공간, 고충해소 도움 등)
- 외국인주민 다문화가족 지원단체 자원 연계 내·외국인과 의사소통

2017년 소요예산 : 176,296천원

(단위 : 천원)

재원별	2017년 예산	2016년 예산	비교증감	비고
계	176,296	179,840	△3,544	
시비	175,000	175,000	0	
구비	1,296	4,840	△3,544	

## 여 성 보 육 과

---

- 보육지원팀
- 보육시설팀
- 여성정책팀
- 드림스타트팀

## 여성보육과 사업목록

연번	세 부 사 업 명	구 분	쪽
1	안정적인 보육료 및 양육수당 지원	계속	37
2	보육교직원 마을돌봄지원 사업	신규	38
3	아이돌봄서비스 사업 지원	계속	39
4	어린이집 환경개선 사업	계속	40
5	국공립어린이집 확충	계속	41
6	어린이집 지도·점검	계속	42
7	여성단체 활성화 및 양성평등 정책 추진	계속	43
8	여성이 안전한 지역사회 조성	계속	44
9	금천심리상담센터 운영	계속	45
10	꿈을 향한 첫걸음, 저소득 아동 통합서비스 지원	계속	46

# 1

## 안정적인 보육료 및 양육수당 지원(계속)

### □ 현황 및 실태

(단위 : 명/천원, '16. 12월말 기준)

구 분	지원인원	지원금액
계	114,497	34,720,565
보 육 료	74,925	27,990,965
양 육 수 당	39,572	6,729,600

### □ 사업개요

#### ○ 지원대상 및 내용

- 만0세 ~ 만5세 보육료 : 어린이집 이용 아동 연령별 차등 지원
- 기본보육료 : 정부지원시설 제외 만 0~2세 아동 및 장애아 어린이집
- 만5세 이하 양육수당 : 어린이집, 유치원, 종일제 아이돌봄 서비스 이용 하지 않는 아동

#### ○ 지원단가

(단위 : 천원)

구 분	0세	1세	2세	3세	4세	5세
보육료(맞춤반)	430(344)	378(302)	313(250)	220	220	220
기본 보육료	395	191	125	-	-	-
양 육 수 당	200	150	100	100	100	100

### □ 2017년 소요예산 : 34,760,272천원

(단위 : 천원)

재 원 별	2017년 예산	2016년 예산	비교증감	비 고
계	34,760,272	35,699,953	△939,681	
국 비	11,680,668	11,903,739	△223,071	
시 비	18,778,549	19,397,196	△618,647	
구 비	4,301,055	4,399,018	△97,963	

## 2

## 보육교직원 마을돌봄지원 사업(신규)

### 사업목적 및 현황

- 목적 : 열악한 환경의 보육교직원에 대한 사기진작 도모
- 현황 : 보육교사 역량강화 교육에만 집중(안전교육, 직무교육 등)

### 사업개요

- 기 간 : 2017. 1. ~ 12.
- 대 상 : 어린이집 보육교직원 .
- 추진내용 :
  - 직무스트레스 예방프로그램 운영 : 우울증 예방 및 사후관리
  - 힐링 동아리 활동 지원 : 취미활동 및 스트레스 해소
  - 종합병원과 협약 체결 : 건강검진 및 진료비 등 할인
  - 보육교직원 힐링캠프 운영 : 양질의 보육서비스로 피드백 효과

### 추진계획

- 직무스트레스 예방프로그램 운영 : 서울근로자건강센터 연계 검사 및 상담
- 힐링 동아리 활동 지원 : 2개 동아리(동아리당 15만/월)
- 보육교직원 마음나누리 활동 지원 : 강사비, 교재비, 대체교사 지원
- 종합병원과 협약 체결 : 건강검진 및 진료비 등 할인
- 보육교직원 힐링캠프 운영 : 우수교직원 표창 및 힐링캠프 운영

### 2017년 소요예산 : 25,600천원

(단위 : 천원)

계	국비	시비	구비	기타
25,600	0	0	25,600	0

### 3

## 아이돌봄서비스 사업 지원(계속)

#### 현황 및 실태

- 만 12세 이하 아동에 시간단위 돌봄을 제공하는 시간제와 생후 36개월 이하 영아를 종일 돌보는 영아종일제로 구분하여 서비스 지원

#### 사업개요

- 목적 : 취업 부모들의 양육부담 경감을 통한 여성의 고용증진 및 취약 계층의 육아 역량 강화
- 사업내용 : 시간제 돌봄 및 영아 종일제 돌봄 서비스
  - 시간제돌봄(만3개월 ~ 만12세 이하 아동)
    - 1회 2시간 이상 사용, 연간 480시간 이내/ 단가 : 6,000원/1시간
  - 종일제돌봄(만3개월 ~ 만36개월 이하 영아)
    - 1일 4시간 이상 사용, 월 120~200시간 이내
  - 이용방법
    - 정부지원가정 : 동주민센터에 신청 및 소득유형 결정 후 서비스 제공 기관에 연계 신청
    - 정부미지원가정 : 아이돌봄 홈페이지 가입 후 서비스 이용 가능

#### 추진계획

- 돌봄서비스 이용 수요에 아이돌보미 탄력적 대응
  - 서비스 신청자의 지역, 아동 연령 등을 고려한 아이돌보미 연계
  - 아이돌보미 수급이 원활하지 않아 신청에 대해 연계하지 못하는 경우, 인근 지역서비스기관의 긴급·일반 돌보미 파견 요청 지원
- 서비스 만족도 조사 및 모니터링단 운영을 통하여 이용자의 요구에 부응하는 서비스 지원

#### 2017년 소요예산 : 759,873천원

(단위 : 천원)

재원별	2017년 예산	2016년 예산	비교증감	비고
계	759,873	760,461	△588	
국비	213,867	213,104	763	
시비	296,038	298,335	△2,297	
구비	249,968	249,022	946	



## 4

## 어린이집 환경개선 사업(계속)

### 현황 및 실태

- 최근 3년간 어린이집 환경개선 개소 수

(단위 : 개소)

구 분	2014년	2015년	2016년
국·공립	11	12	10
민간·가정	11	12	16

※ 2015년 CCTV 설치 : 166개소 244,068천원

### 사업개요

- 시설 안전점검 실시 후, 취약시설의 환경개선 보조 및 공사 시행
  - 국공립어린이집 : 건축연한과 노후도를 고려한 공사 및 시설관리공단을 통한 어린이집 안전점검 및 경정비 실시
    - 리모델링 및 시설개·보수, 장비비, 교재교구 지원
  - 민간·가정어린이집 : 서울시 사업비 교부계획에 따라 지원
    - 서울형어린이집 환경개선비, 민간가정 기능보강비 지원 등

### 추진계획

- 구립어린이집 리모델링 공사 실시 (198,380천원)
  - 구립정심어린이집 99,190천원, 구립가산어린이집 99,190천원
- 구립어린이집 시설 개보수 공사 실시 (30,000천원)
- 서울형어린이집 환경개선 및 민간·가정어린이집 기능보강 공사 실시(전액시비)

### 2017년 소요예산 : 271,192천원

(단위 : 천원)

재 원 별	2017년 예산	2016년 예산	비교증감	비 고
계	271,192	277,120	△5,928	
국 비	122,190	123,190	△1,000	
시 비	61,095	64,596	△3,501	
구 비	87,907	89,334	△1,427	

## 5

## 국공립어린이집 확충(계속)

### 연도별 국공립어린이집 확충현황

(단위 : 개소)

연도 유형등	2013년	2014년	2015년	2016년	비고
전체 어린이집	211	200	186	176	
국공립어린이집	26	28	37	47	서울시 사업승인 수 기준, 국공립직장혼합형 2개소 포함
확충 수	-	+2	+9	+10	

### 사업개요

- 구청주도의 공보육체제구축을 위한 국공립어린이집 시설수 및 정원 확대
- 민간과의 상생을 고려하여 신축을 지양하고 매입·전환 중점 시행

### 추진계획

- 국공립어린이집 확충 지속 추진 : 5개소 이상

지역명	지역특성	발굴유형	사업량
가산동	산업단지 분포	국공립직장혼합형 또는 신축	1
독산3동	주택가 밀집지역	민간어린이집 매입 또는 신축	1
시흥1동	주택가와 공동주택 혼재지역	무상임대 또는 민간어린이집 매입	1
전 지역	-	가정어린이집 매입·전환	2개 이상

### 2017년 소요예산 : 31,200천원

(단위 : 천원)

재원별	총사업비	기투자	2016년 예산	2017년 예산	비고
계	13,752,200	7,659,000	6,062,000	31,200	
국·시비	11,353,000	6,864,000	4,489,000	0	
구비	1,039,200	745,000	263,000	31,200	
기타	1,360,000	50,000	1,310,000	0	

## 6

## 어린이집 지도·점검(계속)

### □ 3년간 지도점검 및 행정처분 현황

연도	점검 실적 (개소)	조 치 내 역(건수)							
		계	시정지도	시정명령	개선명령	운영정지	원장 자정지등	보조금 반환 등	기 타 (과태료 등)
'14년	329	285	214	50	9	4	4	2	2
'15년	396	350	250	75	14	2	3	2	4
'16년	374	170	109	30	11	3	4	13	-

### □ 사업개요

- 대 상 : 관내 어린이집 174개소
- 점검유형 및 내용

유 형	정기점검	수시점검	특별점검	부모모니터링단
기 간	상·하반기	수 시	수 시	4월 ~ 11월
대 상	80개소	민원·사고시설	선정된 시설	100개소
점검자	지도점검 담당	지도점검 담당	지도점검 담당	보육전문가부모
내 용	운영전반	민원사항 등	특정분야	급식·위생·안전·건강·특별활동
비 고			시설급식차량 등	

※ 정기점검 점검내용 : 운영일반, 아동 및 보육교직원 관리, 재무회계, 급식·위생·안전·건강 등

### □ 추진계획

- 위반사례·우수사례 공유, 자체점검 활성화를 통한 어린이집 수준 제고
- 선택과 집중을 통한 중점관리대상 어린이집 특별·수시 점검 강화
- 부모모니터링단의 모니터링 및 컨설팅을 통한 보육서비스 품질 향상

### □ 2017년 소요예산 : 10,494천원

(단위 : 천원)

재 원 별	2017년 예산	2016년 예산	비교증감	비 고
계	10,494	14,550	△4,056	
국 비	5,172	7,200	△2,028	
시 비	2,586	3,600	△1,014	
구 비	2,736	3,750	△1,014	
기 타	0	0	0	

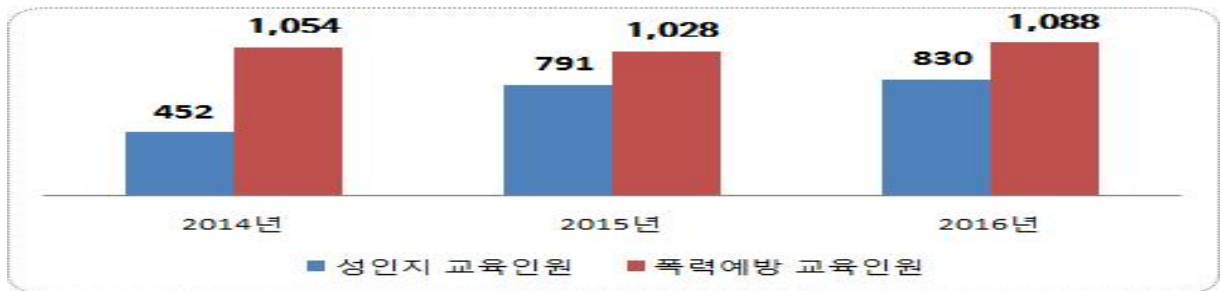
## 7

# 여성단체 활성화 및 양성평등 정책 추진(계속)

### □ 현황 및 실태

#### ○ 최근 3년간 직원 성인지 및 폭력예방 교육 현황

(단위 : 명)



※ 2015년 대비 직원성인지교육 인원 5.05% 증가, 직원폭력예방교육 인원 5.83%증가

### □ 사업개요

#### ○ 여성단체 활동 지원 및 협력

- 정기 월례회의, 3.8.여성의 날 행사 지원, 양성평등주간 기념행사 추진 지원

#### ○ 양성평등 문화 확산

- 성별영향분석평가 실시, 직원대상 성인지 및 폭력예방교육 실시

### □ 추진계획

#### ○ 여성단체 활동지원

- 정례회의를 통한 소통 및 워크숍, 토론, 교육을 통해 여성단체의 정책참여 활성화 강화

#### ○ 양성평등 문화 확산

- 전 직원 성인지교육 실시

#### ○ 성별영향분석평가 실시

- 각 부서별 1건 이상 대상과제 발굴 및 사업별 컨설팅 지원

### □ 2017년 소요예산 : 14,470천원

(단위 : 천원)

재원별	2017년 예산	2016년 예산	비교증감	비고
구비	14,470	13,404	1,066	

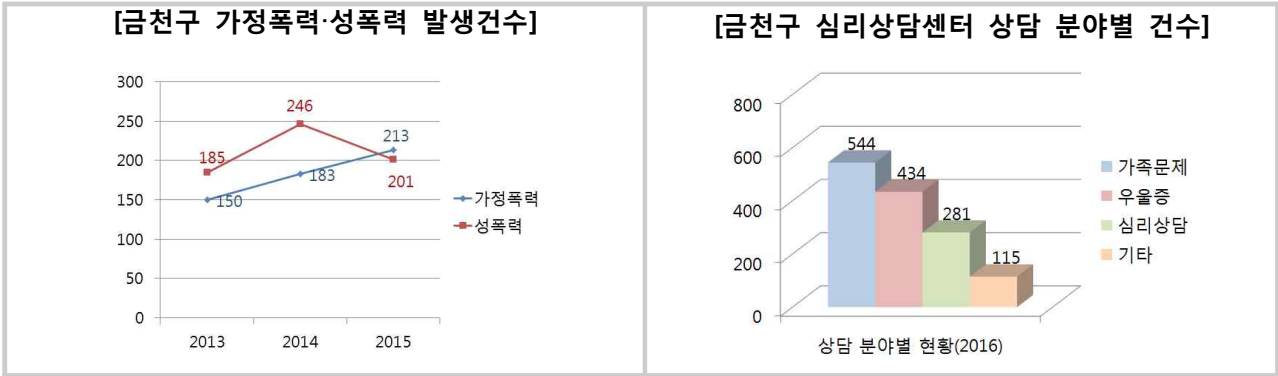
# 8

## 여성이 안전한 지역사회 조성(계속)

### □ 현황 및 실태

#### ○ 금천구 성폭력·가정폭력 발생 추이

[자료:금천경찰서(비공개)/금천심리상담센터, 단위:건]



- ※ 지난 3년간 금천구 가정폭력 발생건수는 44.2% 증가하는 등, 심각한 사회 문제로 대두
- ※ '16년 가족문제로 금천심리상담센터 상담자는 544명으로 전체 상담건수(1,374건)의 39.6%를 차지

### □ 사업개요

- 목 적 : 여성대상 범죄율 급증에 따른 사회 전반적인 불안감 해소 및 지역사회 안전망 구축으로 여성의 안전체감도 증대
- 사업내용 : 안심귀가스카우트, 여성안심택배함, 여성안심지킴이집 등
- 기 간 : 연중
- 대 상 : 여성 1인 가구, 범죄 취약 계층인 아동·청소년 등

### □ 추진계획

- 지역사회 맞춤형 사업 추진
  - 이용실적 저조한 여성안심택배보관함 장소 이전 추진 또는 신규설치
  - 성희롱 예방교육 대상 확대(어르신 등) 및 맞춤형 교육 실시
- 아동·여성안심 인프라 조성
  - 범죄취약지역 대상 안심귀가스카우트 순찰코스 개선
  - 여성안심지킴이집·여성안심택배함 추가 설치

### □ 2017년 소요예산 : 6,000천원

(단위 : 천원)

재원별	2017년 예산	2016년 예산	비교증감	비고
구비	6,000	6,000	0	

## 9

## 금천심리상담센터 운영(계속)

### 현황 및 실태

#### 심리상담 현황(금천심리상담센터)

구 분	계	심리상담	우울증	가족문제	기 타
2016년	1,374건	281건	434건	544건	115건
2015년	1,437건	296건	283건	623건	235건
2014년 (집단포함)	2,137건	1,174건	95건	507건	361건

※ 2016년 찾아가는 심리상담 : 60명, 636회

### 사업개요

- 목적 : 정서적, 심리적 돌봄 서비스 지원을 통해 건강한 지역사회 조성
- 기간 : 2017. 1. ~ 12. (월~금 9:30~17:30)
- 내용 : 위기가정·가정해체의 증가에 따른 가족상담, 우울증, 대인관계 등 지역주민의 정서적 돌봄을 위해 전문심리상담 서비스 지원 및 마을 활동 심리상담사 양성

### 추진계획

사 업 명	추진기간	추진세부내용
동 주민센터, 협력기관, 관련부서 협의	'17. 1. ~ 2.	현장육구 수렴 및 협력방안 모색, 대상자 선정 범위
사업계획 수립	'17. 3.	자문협의 등을 통한 사업계획 수립
심리상담사 양성	'17. 3. ~ 6.	지역사회 활동가 상담사 양성
방문심리상담 진행	'17. 4. ~ 10.	각 기관으로부터 대상자 추천을 통해 심리상담사 파견
상담사 슈퍼비전 및 교육	'17. 6. ~ 10.	방문심리상담사 슈퍼비전 2회 보수교육 2회
사업평가 및 완료	'17. 12.	사업의 성과 및 만족도 평가

### 2017년 소요예산 : 57,340천원

(단위 : 천원)

재 원 별	2017년 예산	2016년 예산	비교증감	비 고
계	57,340	73,482	△16,142	
시 비	0	40,000	△40,000	2016. 서울시 주민참여예산
구 비	57,340	33,482	23,858	

# 10

## 꿈을 향한 첫걸음, 저소득 아동 통합서비스 지원(계속)

### 현황 및 실태

- 최근 3년간 아동(만0세~만12세) 및 사업 추진 현황

(단위 : 명, 건)

구 분	금천구 전체 아동 수	저소득 아동 수	드림스타트 사례관리 아동 수	서비스 제공 건수 (누계)	비고
2014년	22,059	1,548	293	1,902	
2015년	21,535	1,517	332	3,060	
2016년	20,446	1,396	335	5,484	

### 사업개요

- 목적 : 저소득층 아동에게 맞춤형 통합서비스를 제공하여 아동의 건강한 성장과 발달을 도모하여 행복한 사회구성원으로 성장할 수 있도록 지원
- 대상 : 국민기초수급 및 차상위계층, 보호대상한부모가정(조손가정 포함)의 0세(임산부)~만12세(초등학생 이하)아동 및 가족
- 내용 : 대상자의 복합적인 욕구를 파악하여 지역자원과 연계한 맞춤형 서비스 지원 가정방문 및 주기적 재사정, 지속적 모니터링 등 통합사례관리 실시

### 추진계획

- 금천구 공유 공간을 활용하여 찾아가는 서비스 지원(연중)
  - 금천구건강가정지원센터 등 유관기관의 협조를 통해 찾아가는 프로그램 진행
- 사례관리 담당자의 지속적인 교육을 통해 전문성 강화
  - 분야별 전문가를 초빙한 슈퍼비전 회의를 통해 담당자들의 전문성 강화
- 비예산 및 민간 자원 발굴 연계 추진
  - 구·동 민간 자원관리 시스템을 활용하여 최적의 맞춤형서비스 지원
  - 주민(자원봉사자) 참여를 통한 학습멘토, 정서멘토 등 프로그램 지속 운영

### 2017년 소요예산 : 300,000천원

(단위 : 천원)

재원별	2017년 예산	2016년 예산	비교증감	비고
계	300,000	300,000	0	
국비	200,000	200,000	0	
시비	100,000	100,000	0	

## 문 화 체 육 과

---

- 문화예술팀
- 관광진흥팀
- 생활체육팀
- 금천문화재단설립TF팀



## 문화체육과 사업목록

연번	세 부 사 업 명	구 분	쪽
1	금천문화재단 설립	계속	49
2	찾아오는 공연장 & 찾아가는 공연	계속	51
3	시흥행궁 종합정비 기본계획 수립	신규	53
4	직장운동경기부(여자 탁구부) 창단 운영	신규	54
5	다목적문화체육센터 건립	계속	55
6	문화체육시설 위탁 및 관리	계속	57

# 1

## 금천문화재단 설립(계속)

### □ 현황 및 실태

- 주민들의 다양하고 창의적인 문화예술 욕구 증가
  - 지역주민 설문조사 결과 문화예술에 대한 주민 관심도 95%, 문화예술 관람 및 창작적 취미활동에 대한 수요 89%로 나타남
  - 문화예술정책 전문성 확보 및 관 주도의 문화예술행정의 한계 극복
- 문화예술 시설, 인력, 프로그램에 대한 통합관리 시스템 부재
  - 지역문화 자산(시설, 인력, 프로그램)의 체계적인 관리와 역량 강화로 주민들의 다양한 문화수요 충족 및 삶의 질 제고 필요
- 정부의 문화예술정책 지원이 전문기관인 공공법인 중심으로 전환
  - 지역거점 특화프로그램 지원 사업(대통령소속 문화융성위원회)
  - 꿈의 오케스트라 운영사업(문화체육관광부 한국문화예술교육진흥원)
    - ※ 공모사업 응모자격이 비영리법인(재단)으로 제한하는 추세
- 서울시 자치구 문화재단 설립 현황
  - 설립(10개구) : 중구, 마포, 구로, 강남, 성북, 영등포, 종로, 서초, 성동, 광진
  - 설립 추진 중(6개구) : 강북, 금천, 은평, 도봉, 양천, 동대문구

### □ 설립개요

- 설립근거
  - 「지역문화진흥법」 제19조(지역문화재단 등 설립)
  - 「민법」 제32조(비영리법인의 설립과 허가)
- 명 칭 : 재단법인 금천문화재단
- 주요사업 : 문화예술시설 운영 및 문화진흥사업 수행
- 기본재산 : 구 출연금 1천만원 ※ 9개 문화재단 1천만원

- 운영재원 : 구 출연금, 재단사업 수입금, 위탁사업비, 기부금 등
- 인력구성 : 총 68명(신규채용 6, 구청파견 3, 고용승계 59)
- 사업범위
  - 문화예술시설 운영
    - 금나래아트홀 및 갤러리, 구립도서관(4개소) 등
  - 지역특성 문화예술 정책 연구·개발
    - 문화예술 콘텐츠 개발 및 브랜드화, 문화예술교육 프로그램 개발·운영
  - 문화예술 협력·교류 활성화
    - 기업/단체/주민과의 협력 네트워크 확대 및 운영지원
    - 홍보·마케팅, 후원·협찬 등 메세나 사업 발굴
  - 기타 구청장이 문화예술진흥을 위해 위탁하는 사업

**추진계획**

- 임원추천위원회 구성 및 회의 개최 : 2017. 2.
- 발기인총회 및 이사회 개최 : 2017. 3.
- 재단 설립허가 신청 및 등기 : 2017. 4.
- 고용승계 등 조직구성 : 2017. 4. ~ 5.
- 재단 출범 및 운영 : 2017. 7.

**2017년 소요예산 : 305,426천원**

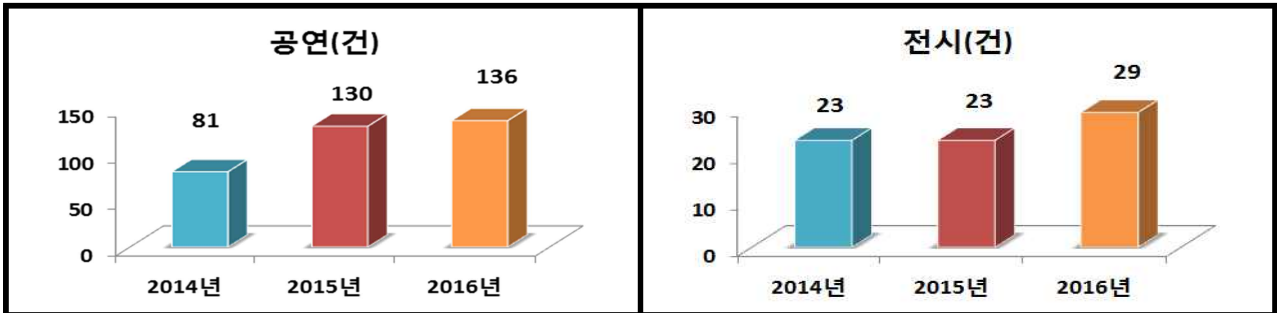
(단위 : 천원)

재원별	2017년 예산	2016년 예산	비교증감	비고
구비	305,426	21,200	284,226	

## 2

# 찾아오는 공연장 & 찾아가는 공연(계속)

### □ 현황 및 실태



#### ○ 열린문화공연 현황(찾아가는)

구 분	2014년	2015년	2016년
공연 횟수(회)	245	299	320

- 열린문화공연은 장소·수요자 집단 구분하여 공연팀 구성하고 있으며, 서울시 문화사업 및 주민참여예산사업 등과 연계하여 공연의 양적, 질적 향상을 도모하고 있음

### □ 사업개요

#### ○ 금나래아트홀 운영위원회 운영

- 주민 및 전문가로 구성된 운영위원회의 연간 4회 개최
- 공연 및 전시, 공연장 운영 전반 자문

#### ○ 문화가 있는 날 (매달 마지막 주 수요일) 공연 상설화

- 무료 또는 할인을 통해 생활 속 문화 확산 및 문화휴식일로 정착

#### ○ 상주예술단체 및 지역예술단체와 함께 성장(정기공연 등)

- 상주예술단체(3) : 서울문화재단 공연장 상주단체 육성지원사업 선정
- 지역예술단체 : 주기적인 정기공연 및 연합연주회 개최

#### ○ 갤러리 차별화된 전시기획

- 가동률 증가를 위한 도서관의 원화전시회 유치(연간 수시)
- 인접지역 문화예술단체와 교류전시 및 자체 특별기획 전시회 개최

#### ○ 열린문화공연

- 장소 : 가디역주변, 체육공원, 금천구청역광장, 금천한내, 사회복지시설 등
- 내용 : 주민참여공연, 퇴근길 및 런치콘서트, 생활 속에 즐기는 문화공연

## □ 추진계획

### ○ 금나래아트홀 운영계획 조기 수립

- 기획공연 : 어린이 뮤지컬 등 관객들이 수요를 고려하여 공연 선정
- 대관공연 : '16. 11. 21.~'17. 2. 15.까지 2017년 상반기 대관신청 오픈
- 세종문화회관 연계공연 및 타 공연장 우수공연 유치
- 갤러리 : 반기별 1회 특별전시회 기획

### ○ 안전한 공연장 만들기 및 장기적인 공연장 관리 계획 점검

- 주기적 안전점검 및 이용객 대상 안전관련 안내방송를 통한 안전도 향상
- 다양한 홍보와 주기적인 공연을 통해 항상 공연이 있는 곳이라는 인식 제고

### ○ 열린문화공연 계속 추진

구 분	대 상	장 소
찾아가는 문화공연 (기관희망일, 둘째·넷째 토)	복지관, 경로당, 지역아동센터 등	좌동
주민참여공연	일반주민	구청광장, 체육공원, 금천구청역 등
런치/퇴근길 콘서트 (매주 수)/(매주 목)	일반주민 및 가디역 직장인	가산역 7번출구, 블루큐브 앞
금천 거리 문화예술존 운영	일반주민	독산역2번출구, 가산역7번출구
일상 속 문화공연	일반주민	구청광장, 독산역2번출구
독립영화(인디서울 2017) 및 우리동네 소극장	일반주민	독산4동주민센터, 금천청소년수련관

## □ 2017년 소요예산 : 164,166천원

(단위 : 천원)

재 원 별	2017년 예산	2016년 예산	비교증감	비 고
계	164,166	247,000	△82,834	
시 비	0	30,000	△30,000	2017 시비 미확정
구 비	164,166	217,000	△52,834	

※ 금나래아트홀 예산 일부 시설관리공단 전출금으로 편성

### 3

## 시흥행궁 종합정비 기본계획 수립(신규)

#### 사업목적 및 현황

##### ○ 타당성 및 목적

- 시흥행궁 복원·활용을 위한 현황조사 및 정비 여건 분석을 종합하여, 장기적인 시흥행궁 사업추진 관리·운영계획에 대한 방향을 정하고자 함

##### ○ 시흥행궁 현황

- 시흥행궁은 조선시대 정조 임금의 수원화성 건설과 현릉원 능행의 가교 역할을 수행하며, 국왕의 화성 행차 때 국사를 살피고 휴식을 취하던 작은 궁궐로서 사용되었던 곳
- 시흥동 은행나무라는 자연지명만이 시흥행궁의 자취를 대변해 주고 있는 실정

#### 사업개요

##### ○ 사업근거

- 문화재보호법 제4조(국가와 지방자치단체 등의 책무)
- 서울시 문화재보호조례 제19조(역사문화환경 보존지역의 보호)

##### ○ 사업내용

- 학술고증을 위한 체계적인 학술조사계획 수립
- 유적 보존 및 활용을 위한 합리적인 정비계획 수립
- 시흥행궁의 역사문화자원화를 위한 활용계획 수립

#### 추진계획

- 시흥행궁 종합정비기본계획 용역 추진계획 수립 : 2017. 2.
- 시흥행궁 종합정비기본계획 용역 계약 : 2017. 2.
- 시흥행궁 종합정비기본계획 용역실시 : 2017. 2. ~ 12.
- 결과 보고 : 2017. 12.

#### 2017년 소요예산 : 101,000천원

계	국비	시비	구비	기타
101,000	0	0	101,000	0

※ 시흥5동 동청사 용역비 20백만원 포함

## 4

# 직장운동경기부(여자 탁구부) 창단 운영(신규)

### 사업목적 및 현황

#### ○ 사업목적

- 직장운동경기부 창단으로 각종 대회에서 우수한 성적을 거두어 구위를 선양하고, 선수단 재능기부 활동을 통한 주민 건강증진과 생활체육 활성화에 기여

#### ○ 현 황

- 초·중·고교 여자 탁구부 창단 : 문성중('11), 독산고('13), 영남초('17)
- 2010년 금빛나래탁구후원회(회장:류희복) 구성하여 선수단 지속 후원
- 2016. 8월 : 금천구 직장운동경기부 창단계획 제출 및 서울시 적극 지원 회신
- 2016. 10월 : 서울시에서 창단 예산 지원(90백만원)

### 사업개요

#### ○ 종 목 : 탁구(여자부)

#### ○ 선수구성 : 7명(지도자 1명, 선수 6명)

#### ○ 대회참가

- 국내대회 : 전국체전, 종별 탁구 선수권, 실업연맹전 등
- 국제대회 : 아시안게임, 세계선수권, 하계올림픽 등

#### ○ 신 분 : 계약직

### 추진계획

#### ○ 선수단 운영계획 수립 및 창단식 개최 : 2017. 1. 23.

#### ○ 선수단 훈련용품 구매 : 2017. 1. ~ 7.

#### ○ 전국단위 대회 참가, 전지훈련(2회) : 2017. 2. ~ 12.

### 2017년 소요예산 : 783,074천원

(단위 : 천원)

계	국비	시비	구비	기타
783,074	0	483,074	300,000	0

## 5

# 다목적문화체육센터 건립(계속)

### □ 현황 및 실태

- 초등학교 수영 의무교육 확대에 따른 수영장 이용수요 급증
  - 관내 17개 초등학교 수영 의무교육 대상인 3~4학년생 3,000여명 중 약 1/3는 시설 부족으로 관외시설 이용
- 서울시 자치구별 문화체육센터 2개소 건립지원 방침에 미 충족
  - 구민문화체육센터 : 23개소(마포, 용산 없음)
  - 다목적 체육관 : 25개소(양천, 마포, 중랑, 강남 2개소)
    - ※ 2개 체육센터 미충족구 : 5개구(금천, 용산, 도봉, 송파, 강동)

### □ 사업개요

- 위 치 : 금천구 독산동 1148 (舊 독산동 441-21 일대, 문화체육시설 부지)
- 사업기간 : 2015. 2. ~ 2019. 8.
- 규 모 : 지상3층/지하2층, 연면적 7,300 $m^2$ , 대지면적 2,627 $m^2$
- 주요시설 : 수영장, 대체육관, 체력단련장, 다목적문화룸, 기타 부대시설
- 총사업비 : 26,110,000천원
- 층별배치(안)

층 별	면 적( $m^2$ )	주 요 사 용 용 도
계	7,300	지상3층 / 지하2층
지상3층	1,264	대체육관(890 $m^2$ ), 체력단련장(200 $m^2$ )
지상2층	1,108	다목적문화룸, 사무실(172 $m^2$ )
지상1층	1,026	다목적문화룸, 북카페·용품숍·매점·수유실 등 부대시설
지하1층	1,857	수영장(900 $m^2$ /성인풀, 유아풀), 탈의·샤워실, 강사대기실
지하2층	2,045	주차장 및 공조실

※ 필수시설(수영장, 대체육관, 체력단련장, 사무실) 외 시설은 개방적 현상공모에 따라 검토 확정



**추진계획**

- 개방적 현상설계 공모 : 2016. 12.
- 설계용역 계약 : 2016. 12.
- 기본·실시설계 용역 : 2017. 1. ~ 2017. 9.
  - 기본·실시설계, 건축위원회 심의, 경관·설계심의, 설계VE 등
- 계약심사위원회 심의(재무과) : 2017. 10.
- 공사 발주·착공, 각종 인증, 준공 : 2017. 11. ~ 2019. 8.
- 개관 및 운영 : 2019. 9. ~

**2017년 소요예산 : 2,420,000천원**

(단위 : 천원)

재원별	총사업비	기투자	2016년 예산	2017년 예산	장래소요
계	26,110,000	0	0	2,420,000	23,690,000
국비	6,000,000	0	0	0	6,000,000
시비	5,940,000	0	0	2,000,000	3,940,000
구비	14,170,000	0	0	420,000	13,750,000

## 6

## 문화체육시설 위탁 및 관리(계속)

### □ 현황 및 실태

시설명 (개관시기)	위치	규모	시설내용	위탁기관 (관리주체)	위탁기간 (연간위탁료)
구민문화체육센터 (2001. 3.)	독산로54길 188(독산동)	지상3층 지하2층 (9,115㎡)	수영장, 체력단련장, 골프연습장, 라켓볼장 등	금 천 구 시설관리 공 단	'15. 1.1.~ '17.12.31. (3년)
금빛휘트니스센터 (2006. 3.)	금하로 668 (시흥동)	지하1층 (2,990㎡)	체력단련장, 골프연습장 다목적룸 등		
독산동잔디축구장 (2007. 5.)	독산동 1086	5,096㎡ (91m×56m)	축구장, 사무실		
독산테니스장 (2010. 8.)	독산로54길 288(독산동)	실외 (5,080㎡)	코트 6면 관리동 3개 등	금 천 구 테 니 스 연 합 회	'16. 9. 1.~ '19.8.31.(3년) (13,687천원)
독산배드민턴체육관 (2013. 12.)	독산로54길 102-82	지상1층 지하1층 (1,279㎡)	코트 9면, 사무실, 용품숍, 탈의실 등	금 천 구 배드민턴 연 합 회	'16. 1. 1.~ '18.12.31.(3년) (14,400천원)

### □ 사업개요

- 추진기간 : 2017. 1. ~ 12.
- 대상시설 : 구민문화체육센터, 금빛휘트니스센터, 독산동잔디축구장,  
독산테니스장, 독산배드민턴체육관
- 사업내용
  - 구민문화체육센터, 금빛휘트니스센터 환경개선(노후 기구 교체, 시설 보수 등)
  - 분기별 공단전출금 교부, 수익금 징수 결의, 민원사항 처리 등 위탁 관리
  - 연합회 민간위탁시설(배드민턴, 테니스)은 시설개선 우선순위에 따라 공원  
녹지과와 협업, 市공모사업 등에 참여하여 예산 확보 후 사업 시행

□ **추진계획**

○ **위탁기간 만료일 도래 체육시설 재위탁 검토 및 계약 체결**

- 대상시설 : 구민문화체육센터, 금빛휘트니스센터, 독산동잔디축구장
- 만료일 : 2017. 12. 31.
- 위탁예정 : 3년, 금천구시설관리공단/금천구축구협회

○ **공공체육시설 환경개선 및 노후 운동기구 등 교체**

- 구민문화체육센터 GEC(영어교실) 축소 운영에 따른 과학특화룸 조성·운영
- 구민문화체육센터 수영장 레인, 여과기 수지 교체 및 싸이클 등 교체
- 금빛휘트니스센터 노후 운동기구 교체(트레드밀, 스텝퍼 등)
- 구민문화체육센터 및 금빛휘트니스센터 인터넷접수결제시스템 구축 등

□ **2017년 소요예산 : 3,190,109천원**

(단위 : 천원)

재원별	2017년 예산	2016년 예산	비교증감	비고
구비	3,190,109	2,938,615	251,494	