

# 2017 주요업무 추진실적 및 2018 주요업무계획

2017. 11.



보 건 소

- 보건 의료과
- 건강증진과
- 위 생 과

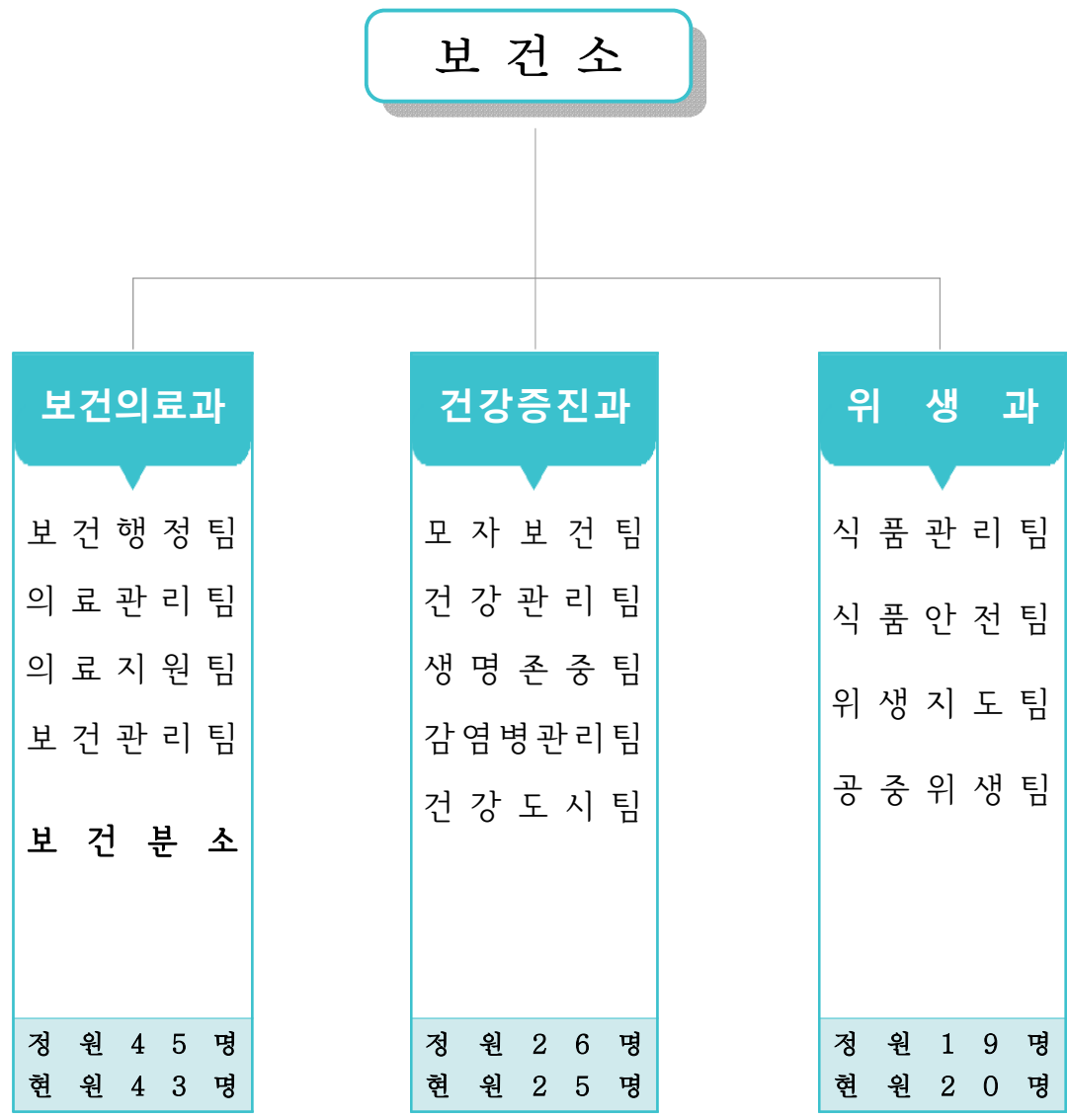
# 보 고 순 서

---

① 일반현황	1
1. 기 구	1
2. 소관업무	2
3. 예산현황	3
② 부서별 업무계획	4
1. 보건의료과	4
2. 건강증진과	30
3. 위 생 과	66

# 1 일반현황

1 기 구 : 3과 13팀 1분소(정원 90명/현원 88명)



## 2

## 소관업무

### | 보건의료과 |

- 보건소 인사복무관리, 보건소 민원실 운영 등
- 통합건강증진사업 및 지역보건의료계획 수립
- 1차진료 및 방사선, 임상병리 검사, 물리치료실 운영
- 의약업소 및 구강보건사업, 응급처치교육 및 자동심장충격기 관리
- 찾아가는 동마을 건강증진사업, 치매관리사업
- 희귀질환자 및 암환자 의료비 지원
- 지역사회중심재활사업, 지역사회건강조사 등

### | 건강증진과 |

- 출산장려지원 및 임산부·영유아 건강증진
- 면역력 향상을 위한 예방접종
- 어린이 식생활 체험교육 등 영양사업
- 대사증후군 관리 및 비만예방 건강생활실천
- 자살예방 및 상담사업, 정신건강증진사업
- 감염병 대응체계 구축 및 방역활동
- 에이즈 예방·관리 및 결핵관리사업
- 금연환경 조성 및 금연성공 지원
- 과학적 체력관리 및 신체활동 늘리기, 건강걷기대회

### | 위생과 |

- 식품접객업소 관리
- 식품제조 및 판매업소 관리
- 어린이급식센터 운영 지원
- 공중위생업소 관리
- 원산지표시제 관리 및 가축방역

## 3

## 예산현황

(단위: 천원)

구 분		2018년(안)	2017년 (당초예산)	증 감	증감률(%)
합 계		10,892,681	10,073,408	819,273	8.1
보 건 의 료 과	계	4,020,986	3,147,074	873,912	27.8
	정책사업비	3,016,649	2,197,888	818,761	37.3
	행정운영경비	1,004,337	949,186	55,151	5.8
	재무활동비	0	0	0	-
건 강 증 진 과	계	6,427,108	6,484,139	△57,031	-0.9
	정책사업비	5,985,047	6,316,959	△331,912	-5.3
	행정운영경비	442,061	167,180	274,881	164.4
	재무활동비	0	0	0	-
위 생 과	계	444,587	442,195	2,392	0.5
	정책사업비	332,607	334,415	△1,808	-0.5
	행정운영경비	111,980	107,780	4,200	3.9
	재무활동비	0	0	0	-

## 보건의료과

---

- 보건행정팀
- 의료관리팀
- 의료지원팀
- 보건관리팀
- 독산보건분소

## 보건의료과 사업목록

연번	세 부 사 업 명	구 분	쪽
1	박미마을(시흥3동)보건지소 설치	신규	6
2	제7기 지역보건의료계획 수립	계속	8
3	열린보건소 운영	계속	10
4	의약업소 안전관리 강화	계속	12
5	구강보건사업	계속	14
6	지역사회중심재활사업	계속	16
7	응급처치교육 및 자동심장충격기 관리	계속	18
8	다양한 검사 및 검진 사업	계속	20
9	의료비지원 사업	계속	22
10	찾아가는 동마을 건강증진사업	계속	24
11	치매관리사업	계속	26
12	보건분소 운영	계속	28

## □ 사업목적 및 현황

- 건강격차해소 및 지역 밀착형 공공보건 인프라 취약지역의 건강증진 서비스 제공 필요
- 만성질환예방사업 및 지역 밀착 포괄적 건강관리 서비스 제공을 위한 공공보건 인프라 구축
- 서울시 공공보건의료 중장기 계획(공공보건 마스터플랜 「건강서울 36.5」)
  - 「건강서울 36.5」에서는 건강환경 변화에 대응하는 건강안전망 구축을 위해 보건지소 확충
  - '17년 신규 보건지소 확충지원 참여 자치구 선정 【보건의료정책과-14001(2017.4.26.)】

## □ 사업개요

- 기간 : 2018. 1. ~ 2018. 12.
- 장소
  - 박미마을보건지소 : 금천구 시흥대로 12길 82(시흥3동 청소년 독서실)
  - 독산1동 분소 보건지소 : 독산1동 1088 일대 【LH광명시흥사업본부와 대지 사용 승인(2017.11월 현재) 및 '18년 공모선정 시 추진 예정】
- 내용 : 박미마을보건지소 설치
  - 건강격차해소를 위한 공공보건 인프라 구축
  - 만성질환예방사업 및 지역특화 재활보건사업을 통해 지역밀착형 포괄적 건강관리서비스 제공, 식생활 정보센터 운영(전담 영양사 1명 배치)
  - 보건지소 4층 개보수 257.75㎡, 보건지소 5층 증축 152㎡, 총409.75㎡(약123평)
- 사업비 : 총 999,792천원(시비 700,000천원, 구비 299,792천원)



## 추진계획

### ○ 박미마을(시흥3동)보건지소 설치

- 시설 안전 진단 : 2017. 11월 ~ 12월
- 설계용역 발주 및 시행 : 2018. 1월 ~ 3월
- 공사 발주 및 착공 : 2018. 4월 ~ 6월
- 공사 준공 : 2018. 6월
- 시흥보건지소 개소 : 2018. 7월

### ○ 독산1동 분소 보건지소

- LH공사 대지 무상임대 승인 : 2017. 11월
- 서울시 공모사업 추진 : 2018. 3월
- 독산보건지소 설치 추진(공모사업 선정 시) : 2018. 4월 ~

## 기대효과

- 지역주민의 보건의료시설 이용 만족도 향상
- 지역 간 건강격차 완화 및 공공보건 인프라 구축

**2018년 소요예산 : 999,792천원** ※ 2017년 예산 명시이월  
(시비 700,000 구비 299,792)

## □ 현황 및 실태

### ○ 제6기 지역보건의료계획(2015년~2018년)

- 중점과제 3개 분야, 중장기 추진과제 16개 분야, 32개 세부사업
- 국민영양관리사업

### ○ 추진경과 등

- 제1기(1997~1998) : 개선사업 일부 시·도 수립
- 제2기(1999~2002) : 개선사업 일부 시·군·구 형식적 계획수립
- 제3기(2003~2006) : 본격적 시행-핵심사업 도입 개별사업 수립
- 제4기(2007~2010) : 기반구축-지역사회기반 중점과제 도출
- 제5기(2011~2014) : 지원 및 활용-내용분석을 통한 사업지원 및 정책적 활용
- 제6기(2015~2018) : 지방자치단체에 보건의료 종합계획으로의 역할 강화
- 매년 연차별 시행결과 및 계획 수립

## □ 사업개요

- 목적 : 지역실정에 맞는 지역보건의료계획을 수립·시행함으로써 지역 주민에게 제공하는 보건의료서비스의 질 향상 및 주민건강 향상 도모

- 수립기간 : 2018년 4월 말 ~ 2018년 12월

### ○ 내용

- 제6기(2015~2018) 지역보건의료계획 평가 및 제7기(2019~2022) 지역보건의료계획을 위한 사전준비 활동 등
- 제7기 지역보건의료계획의 중점과제, 중장기 추진과제, 세부사업 수립

## □ 2017년 추진실적

- 2016년 시행결과 및 2017년 시행계획 수립-----2017. 1월

**문제점 및 대책**

- 문제점 : 구체적인 수행 전략이 필요 (서울시 지역보건의료계획 분석 결과)
- 대책
  - 사업 대상지 및 내용을 명확히 제시
  - 사업별 구체적인 전략 수립
  - 검토결과 부족했던 성인 남성 흡연율, 음주율, 중증 걷기 실천율 등 구체적인 개선방안 수립
  - 지역특성화 된 계획 수립을 위한 주민의견 수렴

**추진계획**

- 사전준비(주민 의견 수렴 및 지역사회 현황 수집·분석) : 4월말~5월 중순
- 기획팀 구성 및 계획 수립에 대한 전 직원 교육 : 5월 중순
- 제6기 지역보건의료계획 자체 평가 : 5월 말~6월 초
- 제7기 지역보건의료계획 목표 설정(비전 및 목표 설정) : 6월 중순
- 제7기 지역보건의료계획 세부계획 수립 : 6월 중순~6월 말
- 검토 및 보완 : 7월 초~7월 중순
- 자문 및 의견 수렴 : 7월 중순~8월 말
- 공고 및 심의 : 9월 초
- 구의회 안건 상정 및 의결 : 11월~12월
- 서울시 계획서 제출 : 12월 중

**2018년 소요예산 : 1,180천원**

(단위 : 천원)

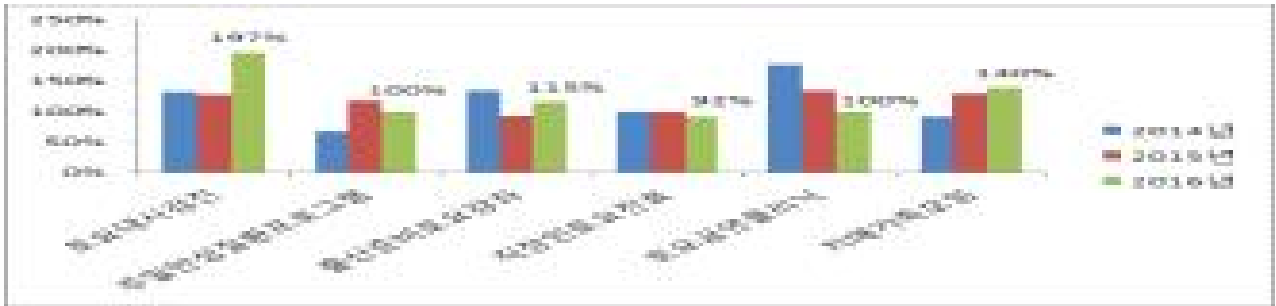
재원별	2018년 예산	2017년 예산	비교증감	비고
계	1,180	884	296	
구비	1,180	884	296	

### 3

## 열린보건소 운영(계속)

### □ 현황 및 실태

#### ○ 목표달성 현황(2014~2016년)



- 매년 사업 실적 및 요구도를 비교 분석하여 열린보건소 운영 프로그램을 결정하며 현재 토요일대사클리닉 등 11개 사업 운영

### □ 사업개요

- 목 표 : 건강관련 프로그램 연 350회 이상 운영
- 대 상 : 프로그램별 해당 주민
- 운영기간 : 건강관련 프로그램 매월 2·4째주 토요일 오전
- 운영장소 : 보건소 및 행사장

### □ 2017년 추진실적(1~3분기 실적)

프로그램명	운영횟수(회)	운영인원(명)
대사증후군 관리센터 운영	17	1,064
주말만성질환 프로그램 운영	7	350
부부가 함께하는 출산준비 토요강좌	7	235
직장여성을 위한 토요진료	12	151
토요일금연클리닉	17	152
해피워킹 걷기대회	5	4,864
‘행복더하기’ 치매가족 모임	24	572
‘남만헤어싸롱’ 치매가족 모임	6	39
‘희망다이어리’ 치매가족 모임	26	227
자살고위험군 ‘힐링텃밭’ 상담실 운영	6	4,920
응급처치교육	47	1,118
합계	174	13,692

**문제점 및 대책**

- 매월 2·4째 토요일 오전 진행되는 사업으로 주말 근무 인력확보 필요
  - 주말 행사 진행시 자원봉사자 및 지역자원 연계추진

**추진계획**

- 주민이용도가 높고 실용적인 프로그램 함축 운영
- 주민참여 방안
  - 직장인이나 젊은 층에서 참여 가능한 건강증진프로그램 확대 운영으로 보건소를 잘 이용하지 않는 주민들도 참여토록 유도
- 만성질환 관리를 위한 공공의료체계 개선 지속 추진
  - 건강증진사업 프로그램 수준 향상, 대사증후군 통합관리시스템 운영

**2018년 소요예산 : 40,000천원**

(단위 : 천원)

재원별	2018년 예산	2017년 예산	비교증감	비고
계	40,000	40,000	0	
시비	40,000	40,000	0	

## 4

# 의약업소 안전관리 강화(계속)

### □ 현황 및 실태

#### ○ 금천구 의약업소 현황

- 의료업소

(2017. 10. 31. 기준)

구분	계	병원	의원	치 과 의 원	한의원	치 과 기공소	안경 업소	안 마 시술소
2015	402	12	132	99	70	41	45	3
2016	421	12	142	102	75	42	44	4
2017	427	12	145	102	75	43	46	4

- 약업소

(2017. 10. 31. 기준)

구분	계	도매업소	약 국	안전상비 의약품판매자	의료기기 판매업소	의료기기 수리업소
2015	581	11	118	129	302	21
2016	637	14	115	141	344	23
2017	748	20	122	169	411	26

#### ○ 현황분석

- 의약업소의 수는 매년 증가하고 있음(가산동 지식산업센터 증가 원인)

### □ 사업개요

○ 자율점검 : 상반기 전 업소에 대한 자율점검

○ 기획점검 : 연중 수시로 기획점검 실시

- 자율점검 불성실업소, 민원발생업소, 특별점검주제에 대한 기획점검

### □ 2017년 추진실적

○ 의약업소 자율점검 실시

(단위 : 업소수)

구 분	의료업소		약업소 및 마약류	
	회수업소	전체업소	회수업소	전체업소
2017 자율점검	423	427	1,034	1,089

○ 기획점검 실시

(2017. 10. 31 기준)

의료업소	약업소	마약류
<ul style="list-style-type: none"> <li>- 병원급 이상 의료기관 5개소 시설안전대점검 실시</li> <li>- 서울시 및 자치구 의료업소 기획합동점검(5월)</li> <li>- 의료기구 소독, 수술실 장비 점검</li> <li>- 의료업소 기획점검 32건</li> </ul>	<ul style="list-style-type: none"> <li>- 자율점검 불성실 업소 점검 14개소</li> <li>- 약국, 안전상비약품매자, 의약품 도매상 판매규정 준수여부 점검 123개소</li> <li>- 화장품, 의료기기 과대광고 등 점검 11개소</li> </ul>	<ul style="list-style-type: none"> <li>- 프로포폴 및 마약류 취급업소 현장점검 103개소</li> </ul>

□ 문제점 및 대책

○ 의약업소 민원 증가 및 현안사항 해결 등을 위한 의약단체와 협력

- 의료업소 민원을 56건 처리(2017.10.31. 기준)하여, 전년(37건) 대비 민원이 증가하였음
- 의약업소 관련 문제점 해결이나 개선사항 도출을 위한 의약단체와 협력 필요
- 관내 병원, 의료인 단체와 의료법 준수 및 의료기관 관리 등에 대해 간담회 실시하였고, 의약단체와 협력하여 의약업소의 자율적 개선 유도 및 필요시 합동 현장점검 실시

□ 추진계획

○ 인터넷 자율점검 시스템 도입 및 자율점검 내실화

- 인터넷 자율점검 시스템 도입으로 의약업소 편의도모 및 자료관리 등 점검 효율성 제고, 자율점검 결과 분석을 통해 불량업소 및 점검주제 추출

○ 주요 점검주제별 현장기획점검(민간협회 협력으로 자율적 개선)

- 사회적 이슈 또는 빈발민원을 주제로 현장점검 및 의약단체와 협력

○ 의료기관 안전점검의 상시화

- 정기적인 소방, 건축, 시설 등 안전관리 및 유관기관과 협력(소방, 건축, 가스 등)

□ 2018년 소요예산 : 1,500천원

(단위 : 천원)

재원별	2018년 예산	2017년 예산	비교증감	비고
계	1,500	2,640	-1,140	
구비	1,500	2,640	-1,140	

## 5

# 구강보건사업(계속)

### □ 현황 및 실태

(단위 : %)

구분	2013년	2014년	2015년	비고
5세 아동 치과치료 필요자율	36	48.3	47.8	
초등학생 치아우식 유병자율	31.7	26.6	30.9	
주관적 구강건강 나쁜 인구비율(20세 이상)	32.8	32.1	33.1	
저작 불편 호소(65세 이상)	39	35.7	39.5	

### □ 사업개요

- 목 적 : 대상자별 맞춤 예방서비스 제공으로 국민의 구강건강을 증진시키고, 사회경제적 소외계층을 대상으로 치료기회를 제공하여 구강건강 불평등을 해소하고자 함.
- 대 상 : 관내 주민
- 내 용 : 구강건강 예방사업, 취약계층 구강관리, 구강질환 치료서비스 제공

### □ 2017년 추진실적

(2017. 10월말 기준)

구분	사업명	내용	실적(명)
구강건강 예방사업	어린이불소도포	어린이 대상 불소도포·교육·검진	2,697
	치아튼튼교실	초등학교 대상 구강보건교육 실시	2,711
	양치대설치	초등학교 양치대 설치	1개교
	불소용액양치	50세이상 주민 불소용액 배부	480
	학생 치과주치의	주치의치과 지정 포괄적 구강관리 서비스 제공	843
취약계층 구강관리	저소득층 치과주치의	저소득아동 예방처치·치료비지원	496
구강질환 치료	구강보건실 운영	구강질환 치료 실시(발치, 충전치료 등)	3,960



□ **문제점 및 대책**

- 2016. 7. 1. 틀니 건강보험 적용 대상자 확대로 어르신복지지원 국고 보조사업 종료(16. 6. 30 종료)에 따른 수급 어르신 민원 발생
  - 수급어르신 구비 지원에 대한 방안 논의 필요

□ **추진계획**

○ **구강건강 예방사업**

- 어린이 불소도포사업 : 미취학 아동보육·교육시설 방문하여 찾아가는 구강건강서비스 제공(구강교육, 불소도포)
- 치아튼튼교실 : 초등학교대상 구강건강교실 운영으로 생활터 중심의 구강 실천환경 조성(구강관리법 및 올바른 잇솔질 실습교육 실시)
- 양치대 설치사업 : 집단생활시설 중심의 구강건강실천 환경을 구축하여 점심 식후 칫솔질 실천 습관화 유도(잇솔질 교육 및 관리 시행)
- 학생 치과주치의사업 : 초등 4학년생 대상으로 주치의 치과 지정하여 포괄적 구강관리 서비스 제공

○ **취약계층 구강관리**

- 저소득 치과주치의사업 : 아동복지시설 이용·수급아동 대상으로 전문가 구강예방서비스 제공 및 구강질환 유소전자 치과연계 및 치료비 지원

○ **구강질환 치료서비스 직접 제공**

- 구강보건실 운영 : 1차 충치치료(아말감), 단순발치, 치경부마모증, 구강검진, 관내 장애1~3급 대상으로 치주치료(스켈링)

□ **2018년 소요예산 : 114,550 천원**

(단위 : 천원)

재원별	2018년 예산	2017년 예산	비교증감	비고
계	114,550	146,810	-32,260	
국비	4,000	3,000	1,000	불소도포(국비50% 시비15% 구비35%)
시비	79,950	79,510	440	학생 및 아동 치과주치의 (시비80% 구비20%)
재배정	0	36,000	-36,000	학생 및 아동 치과주치의 인건비
구비	30,600	28,300	2,300	(시비100%)

## 6

# 지역사회중심재활사업(계속)

### □ 현황 및 실태

#### ○ 금천구 장애인 등록현황

합계	유형	지체	뇌병변	청각	시각	지적	신장	기타
11,042		5,480	1,059	1,309	1,179	713	430	872

[기타: 언어(91), 정신(413), 자폐(93), 간(37), 안면(15), 장루·요루(74), 뇌전증(40), 심장(54), 호흡기(55) / 자료: 사회복지과 장애인등록현황 2017년 9월말 기준 / 단위: 명]

- 인구의 고령화, 만성질환의 증가 등으로 금천구 장애 인구는 꾸준히 증가 - 2007년 9,530명에서 2017년 11,042명으로 15.9%(1,512명) 증가
- 장애로 인한 신체적·경제적·심리적 제약으로 인해 사회참여 및 재활 의지가 낮고, 만성질환 등 자가 건강관리에 취약

### □ 사업개요

- 목 적 : 지역사회 자원을 최대한 활용하여 수요자 중심의 재활서비스 제공으로 장애인의 건강증진 및 재활촉진·사회참여도 제고
- 대 상 : 관내 등록 및 미등록 장애인(재활이 필요한 고령·만성질환자 등) 등
- 내 용 : 대상자 등록·관리, 장애인 건강관리 및 사회참여 증진 재활프로그램 운영·제공, 후천적·2차 장애발생 예방 운동·교육, 홍보 등

### □ 2017년 추진실적

- 보건소 등록·관리 장애인 현황 : 342명(3.2%<sup>1)</sup>, 2017년 신규)

합계	유형	지체	뇌병변	청각	지적	발달	신장	기타
342		78	52	21	143	36	1	11

[기타: 언어(1), 호흡기(1), 뇌전증(2), 미등록(7) / 자료: 지역보건의료정보시스템(PHIS) 보건소 등록 장애인현황 2017년 10월말 기준 / 단위: 명]

※ 정신장애(413)는 정신보건사업 대상자로 분류되므로 지역사회중심재활사업 대상에서는 제외

1) 보건소 등록관리율(2017년 목표 등록관리율 : 3%이상) : 보건소 등록관리 장애인 / 금천구 등록장애인 × 100

○ 장애인 건강관리 및 사회참여 증진 재활프로그램 운영

(2017. 10월말 기준)

프로그램명	운영횟수(회)	참여인원(명)
계	79	1,306
그룹재활운동교실	18	234
방문재활서비스	26	90
후천적 장애발생 예방교육	3	362
근력강화 낙상예방 타이치 운동	5	50
웃음치료 및 치료 레크리에이션	16	315
응급처치 안전사고 예방교육	5	81
만성질환관리 및 건강검진지원 서비스	6	174

□ 문제점 및 대책

- 재활사업 활성화·체계적인 재활서비스 제공을 위한 지원체계 구축 필요
  - 재활기구가 구비·비치된 재활치료(운동)실, 건강증진교육실 등 재활기기·공간 및 운동처방사, 작업치료사·물리치료사 등 충분한 전문 인력 확보
  - 보건소·분소·지소 간 자원연계를 통한 재활서비스의 질적·양적 확대

□ 추진계획

- 대상자 등록·관리 확대 및 군별(정기·부정기·미등록) 맞춤 재활서비스 제공
- 장애인 건강관리 및 사회참여 증진 재활프로그램 운영 활성화
  - 지역사회 자원과 연계 장애인 만성질환 관리, 재활운동 교실 등 운영
  - 낙상 등 안전사고 예방 운동·교육 등을 통해 후천적·2차 장애발생 예방
- 재활네트워크 구축 및 지역사회중심재활 주민 홍보
  - 홈페이지, 소식지 등 온·오프라인 홍보, 유관기관 행사 등과 연계 홍보
  - 금천장애인종합복지관 등 유관기관 간 연계·협업, 다양한 재활관련 자원 발굴

□ 2018년 소요예산 : 10,000천원

(단위 : 천원)

재원별	2018년 예산	2017년 예산	비교증감	비고
계	10,000	0	10,000	
국비	5,000	0	5,000	
시비	1,500	0	1,500	
구비	3,500	0	3,500	

# 7

## 응급처치교육 및 자동심장충격기 관리(계속)

### □ 현황 및 실태

#### ○ 응급처치교육 현황

구분	2017년(10월 기준)	2016년	2015년
교육자 수	9,052명	8,760명	8,719명

#### ○ 자동심장충격기 설치 현황

(2017. 10월말 기준)

연도	합계	동주민센터	공동주택	관공서	복지시설	교육기관	기타
2017년	174대	13대	61대	19대	12대	36대	33대
2016년	163대	13대	55대	19대	12대	35대	29대
2015년	158대	11대	55대	19대	11대	33대	29대

### □ 사업개요

- 목적 : 응급상황 및 각종 사고 발생 초기에 신속한 대응·대처로 시민의 생명을 구하고 사회적 의료비용 최소화에 기여
- 대상 : 학생, 교직원, 공무원, AED관리자, 일반 지역주민 등
- 내용
  - 심폐소생술 방법 및 자동심장충격기 사용법 이론·실습 교육
  - 자동심장충격기 관리자 교육·지도 및 소모품 교체주기 등 장비 관리

### □ 2017년 추진실적

- 구청·보건소, 수요자(기관) 희망 장소로 찾아가는 교육·홍보 : 9,052명
  - 관내 학교, 복지관 등으로 방문 대상별·맞춤형 실습위주 교육·홍보
- 벚꽃축제·해피워킹 등 주민참여 행사 및 타부서 교육·행사 등 연계 심폐소생술 및 자동심장충격기 교육·홍보 : 7,613명
- 시민 심폐소생술(CPR) 서포터즈 신규 등록 : 1,599명

**문제점 및 대책**

- 자동심장충격기 관리자의 자동심장충격기관리 대한 관심 저조
  - 자동심장충격기 관리자 교육·홍보 강화로 자동심장충격기에 대한 인식 및 활용률 제고

**추진계획**

- 심폐소생술 및 자동심장충격기 교육·홍보 강화로 구민 관심 및 인식 제고
  - 실습 마네킨(애니)을 활용한 심폐소생술 현장 실습 교육, 자동심장충격기 사용방법 교육·홍보, 자동심장충격기 설치현황·위치 안내·홍보 등
- 자동심장충격기 관리자 교육 강화로 자동심장충격기의 활용률 제고
  - 심폐소생술, 자동심장충격기 사용방법 및 「응급의료 정보제공」 앱 활용 자동심장충격기 점검·관리방법 및 설치현황 검색방법 등 집중 교육·홍보
  - 자동심장충격기 관리자를 통한 전파 교육·홍보로 자동심장충격기의 활용률 제고

**2018년 소요예산 : 15,155천원**

(단위 : 천원)

재원별	2018년 예산	2017년 예산	비교증감	비고
계	15,155	20,347	-5,192	
구비	15,155	20,347	-5,192	

## 8

# 다양한 검사 및 검진 사업(계속)

### □ 현황 및 실태

- 질병조기발견 및 건강관리에 따른 다양한 검사 및 검진, 물리치료 실시

(단위 : 건)

구 분	업 무 명	2015년	2016년	2017년10월	비고
임상병리실	급·만성감염병, 일반진료 및 지역보건관련 검사	244,989	246,253	230,533	
방사선실	방사선촬영 및 골밀도검사	34,749	42,874	34,088	
건강검진센터	건강검진 및 출장검진관리	2,426	2,673	2,083	
물리치료실	통증치료 및 운동치료	16,470	16,835	10,903	

### □ 사업개요

#### ○ 사업대상

- 진료 및 검진을 희망하는 자
- 지역, 직장가입자 및 피부양자 중 '18년 건강검진 대상자
- 혜명보육원, 쉼터, 지역아동센터 등 사회보호시설 이용자
- 유흥·요식업 종사자(건강진단서, 건강진단수첩)
- 임산부, 예비부부(건강검진)

#### ○ 사업내용

- 임상병리실 : 세균검사, 성병·에이즈검사, 간염검사, 혈액, 소변, 수질, 객담 등 검사
- 방사선실 : 흉부 방사선 촬영 및 골다공증 검사
- 건강검진센터 : 국가건강검진, 저소득취약계층 무료검진, 일반검진(유료) 출장건강검진 신고서 처리
- 물리치료실 : 온습포치료, 적외선치료, 간섭파치료, 초음파치료, 견인치료 등

### □ 2017년 추진실적

- 다양한 검사 및 검진 추진실적

(단위 : 건)

구분	방사선실		임상병리실	물리치료실	건강검진센터	
	방사선촬영	골밀도검사	병리검사	통증,운동치료	건강검진	출장검진신고
목표	32,100	4,500	244,500	16,500	2,400	722
2017년 10월현재 (%)	30,756 (95%)	3,332 (74%)	230,533 (94%)	10,903 (66%)	1,623 (67%)	460 (63%)

○ **의료장비 관리**

- 임상병리 정도관리 실시
- 골밀도장비 및 PACS 유지보수 실시
- 노후화된 의료장비 교체
  - 물리치료실 : 간섭과치료기(`17. 4월), 찜질팩가온기(`17. 6월)
  - 건강검진센터 : 이동형 자동혈압계(`17. 8월)
- 노후화 장비 운영개선
  - 방사선실 PACS 프로그램 업그레이드(`17. 7월)
  - 골밀도장비 인터페이스 PC 교체(`17. 10월)

□ **문제점 및 대책**

- **장비의 내구연한 도래로 수리 및 교체 비용 증가**
  - 의료장비 유지보수 실시 예산확보
  - 의료장비 정도관리 주기적 실시

□ **추진계획**

- **다양한 검사 및 검진**
  - 신속·정확한 업무처리를 위해 수시로 장비 정도관리 실시
  - 적정 업무 환경 조성으로 양질의 검사 결과 제공
- **의료장비 관리**
  - 임상병리 정도관리 : 외부 정도관리 실시
  - 골밀도장비 유지보수 : 소요예산 480천원, 월1회
  - 방사선실 PACS System 유지보수 : 소요예산 498천원, 월1회
  - 진단용방사선발생장치(필립스)유지보수 : 소요예산 2,400천원(구비)
    - 월1회 점검 및 수리, 부품교체(Xray Tube, Detector 제외)

□ **2018년 소요예산 : 138,178천원**

(단위 : 천원)

재원별	2018년 예산	2017년 예산	비교증감	비고
계	138,178	116,076	22,102	
구비	138,178	116,076	22,102	

## 9

## 의료비지원 사업(계속)

### □ 현황 및 실태

#### ○ 암환자 등록 현황

(단위 : 명)

구 분	의료비 지원액 (천원)	총계	소아암	성인암		폐암 환자
				의료급여수급자	국가암검진수검자	
2015년	298,777	412	16	163	170	66
2016년	282,206	384	12	134	174	64
2017. 10월	246,170	392	9	135	184	64

#### ○ 희귀질환자 등록 현황

(단위 : 명)

구 분	의료비 지원액 (천원)	등록자 총계	등록				퇴 록				
			소계	기등록	신규	전입	소계	재조사	전출	자격 변동	사망
2015년	307,696	85	240	108	11	5	58	8	5	5	2
2016년	349,563	93	124	100	16	8	31	19	6	2	4
2017. 10월	287,233	104	112	93	13	6	8	2	2	-	4

### □ 사업개요

#### ○ 지원대상 : 암환자, 희귀질환자 중 자격요건에 부합한 자

- 암환자 : 소아암, 폐암, 성인암(건보가입자 : 5대암, 의료급여수급권자 : 전체암)
- 희귀질환자 : 혈우병 등 133종 질환

#### ○ 지원내용

- 성인암, 폐암 : 건강보험가입자 요양급여비용 중 본인부담금 200만원, 의료급여수급권자(급여 120만원, 비급여 100만원)
- 소아암 : 백혈병 3,000만원, 그 외 2,000만원
- 희귀질환자 : 요양급여 본인부담금 전액, 간병비(근육병 등 13종 월 30만원) 특이식이구입비(폐닐케톤뇨증 등 7종 월 30만원이내)

#### ○ 지원방법

- 암환자 : 대상자 선정 후 의료비지원신청을 받아 보건소에서 직접 지급
- 희귀질환자: 대상자 선정 후 통합관리시스템 등록, 건강보험공단에서 지급 (보건소에서 건강보험공단에 의료비 예탁)



2017년 추진실적

구 분	암환자 의료비 지원		희귀질환자 의료비 지원		비 고
	지원액(천원)	등록자(명)	지원액(천원)	등록자(명)	
2017 (10월말 기준)	246,170	392 (415건)	287,233	104 (6,889건)	

추진계획

- 의료비 지원 상담 및 등록 : 연중
- 암환자 의료비 지급보증제 활용(병원 사회사업실 연계) : 연중
- 희귀질환자 정기 재조사 실시 : 상·하반기 2회 실시(4월, 10월)
- 긴급의료비지원 및 중증질환 재난적 의료비 지원사업과 연계 : 연중
- 생명존중센터 프로그램연계 및 생활비지원사업 연계 : 수시

2018년 소요예산 : 664,474천원

○ 암환자 의료비

(단위 : 천원)

재 원 별	2018년 예산	2017년 예산	비교증감	비 고
계	314,474	296,316	18,158	
국 비	94,342	88,895	5,447	
시 비	110,066	103,711	6,355	
구 비	110,066	103,710	6,356	

○ 희귀질환자 의료비

(단위 : 천원)

재 원 별	2018년 예산	2017년 예산	비교증감	비 고
계	350,000	450,000	-100,000	
국 비	105,000	135,000	-30,000	
시 비	122,500	157,500	-35,000	
구 비	122,500	157,500	-35,000	

### □ 현황 및 실태

- 급격한 고령화에 따른 취약계층 노인인구 증가 예상
  - 금천구 65세 이상 인구비율 2014년 12.2%(29,234명/238,463명)
  - 2016년 13.4%(31,448명/235,144명) ※ 2016년 행정자치부 주민등록인구통계
- 취약가구 인구 증가로 질환발생, 의료비 증가에 따른 건강관리 요구도 증가
  - 금천구 수급자 및 차상위 인구 2014년 11,159명 → 2017년 12,315명
  - 금천구 독거노인 인구수 증가 2014년 7,197명 → 2017년 8,070명

### □ 사업개요

- 기 간 : 연 중
- 대 상 : 관내 취약계층 및 65세 이상 어르신
- 인력구성 : 총 22명(동마을간호사 19명, 팀장, 담당 2명)
- 추진내용
  - 방문간호사 지역담당제 지정, 동별 2명 배치(시흥3동 1명)
  - 대상자 발굴하여 등록 관리 실시
  - 가정방문하여 기초건강조사로 건강위험요인 파악 후 건강관리서비스 제공

### □ 2017년 추진실적

- 등록 및 퇴록 관리실적

연도	등록관리 가구 수	저소득층 관리가구 수	65세 이상 관리가구 수	신등록 가구 수	퇴록 가구 수
2015년	7,412	6,661	5,179	3,866	1,151
2016년	8,802	5,770	5,894	3,813	7,599
2017.10월말	7,366	4,582	4,622	3,143	4,320

- 목표 대비 추진 실적

(2017. 10. 31.기준)

구분	목표	실적
등록관리 가구수	6,000이상	7,366
신규 등록 가구 수(건)	3,000	3,143
신규 등록률(%)	37	40.3
소그룹건강관리프로그램 운영(회)	80	80
보건분야 자원연계(건)	3,800	5,315

**문제점 및 대책**

- 급격한 고령화에 따른 건강취약계층 증가 및 건강관리 중요도 증가
  - 65세 이후로 고혈압 이환율, 당뇨 유병률 상승 및 일상생활 장애 급증으로 인한 건강관리 중요성 홍보와 방문간호사 1:1 건강관리 지속 추진
- 보편복지에 대한 주민 인식부족으로 65세 도래자, 70세 도래자 방문 거부로 인한 방문 어려움
  - 찾아가는 동주민센터 건강사업에 대한 대중매체 등을 통한 적극적인 홍보 필요

**추진계획**

- 가정방문을 통한 1:1 건강관리 서비스 제공
- 동주민센터 건강 상담실과 소그룹 건강관리 프로그램 운영
- 전립선 무료검진 및 건강강좌 운영
  - 한국전립선협회 주관으로 전립선 무료검진 및 전립선암 검사 실시
- 주민참여 및 협력 방안
  - 찾아가는 동주민센터 홍보 위한 대중매체 등 적극 홍보 강화
  - 방문간호사 역량강화 교육 및 소그룹 건강프로그램 운영 관련하여 부서 및 기관 협조
  - 보건소 내·외 자원 연계 및 저소득층 의료비지원 병의원 연계
  - 65세 이상 치매선별검진 실시 후 치매지원센터 연계 관리
  - 우울증, 자살경향성 관련 고위험군 정신건강복지센터·생명존중센터 연계
  - 백내장수술, 무릎인공관절수술, 틀니지원 등 저소득층 의료자원 연계

**2018년 소요예산 : 775,314천원**

(단위 : 천원)

재원별	2018년 예산	2017년 예산	비교증감	비고	
계	775,314	720,507	54,807	통합방문	어르신방문
국비	175,274	165,528	9,746	50%	
시비	447,973	439,109	8,864	15%	100%
구비	152,067	115,870	36,197	35%	

□ **현황 및 실태**

- 급속한 고령화로 치매 유병률은 계속 상승하여 매 20년마다 약 2배씩 증가할 것으로 추산됨
- 치매환자는 고령화 속도보다 더 빠르게 증가할 전망이며 치매고위험군 조기발견을 위한 “치매통합관리체계”가 더욱 필요함

(단위 : 천명)

구분	2008	2015	2016	2020	2030
서울시 전체인구수	10,456	10,022	9,930	9,895	9,414
65세 이상 노인인구 (시 인구대비 %)	890 (8.5%)	1,262 (12.6%)	1,295 (13.05%)	1,470 (14.9%)	2,102 (22.3%)
치매추정 노인인구 (60세 이상 노인인구 대비 %)	74 (8.4%)	123 (9.8%)	129 (9.9%)	152 (10.4%)	210 (10.0%)

\* 자료 : 「2012년 치매노인 유병률 조사」 분당서울대학교병원 2013년

□ **사업개요**

- 목 적 : 치매예방, 조기검진, 등록관리, 치료비 지원, 지역유관 기관 연계 등을 통해 치매 유병률 및 중증화 방지에 기여
- 대 상 : 만 60세 이상 구민
- 방 법 : 민간위탁(고려대학교 구로병원)
- 수행기관 및 인력 : 금천구치매지원센터(센터장 1명, 전담인력 10명)

□ **2017년 추진실적**

사업내용	2017년 추진계획(목표)	'17년 10월 추진실적	
치매예방인식개선사업	교육 및 홍보자료제작 보급	20,000명	20,262명
	교육 및 지역주민강좌	300건	258건
	홍보(인터넷, 전광판, 현수막 등)	70건	82건
치매조기검진사업	선별검진	6,600건	6,970건
	정밀검진	1,600건	1,624건
	원인확진검사	80건	79건
예방등록관리사업	고위험등록	400명	444명
	치매등록	200명	200명
	조호물품제공서비스	200명	234명
	가족모임	100회	128회
	인지건강센터프로그램 운영	12,000명	13,088명
지역사회자원강화사업	유관시설협의체 구성 및 운영회의	10건	17건

- 치매가족의 돌봄 스트레스 해소 및 정서적 지지를 위한 모임 증가
  - 가족모임 '15. 8월 57건 880명 → '17. 8월 100건 1,379명으로 증가
  - '17년 제11회 서울시 치매극복수기 공모전 우수상 수상
- 치매극복 선도학교 및 기관지정 협약으로 치매 인식전환교육 실시
  - 문성중학교, 국민건강보험공단 금천지사 등과 협약으로 치매사업 협업

**문제점 및 대책**

- 「국가치매책임제」에 따른 성공적인 치매관리사업 추진을 위한 치매 안심센터 등 운영 강화
  - 고위험군(인지저하자, 만 75세이상 독거노인, 만75세 진입자 등) 집중검진
  - 치매의 예방부터 진단, 치료, 돌봄서비스 연계까지 치매 전주기별 맞춤형 서비스를 적극 추진할 수 있도록 추가 인력 및 예산 확보

**추진계획**

- 치매예방 및 인식개선 : 생활습관·운동법 홍보/인식개선 캠페인교육실시
- 치매조기검진·등록관리 : 선별·정밀검진/조호물품제공/방문사례관리서비스
- 치매치료관리비·원인확진검사비 지원
- 인지건강센터 운영 및 경증치매 노인 기억키움학교 운영
- 치매가족을 위한 프로그램 신설(인문고전 리딩으로 스트레스 해소)
- 주민참여 및 협력 방안
  - 동주민센터 방문간호사, 복지플래너의 대상자 발굴 및 의뢰 협조
  - 관내 노인복지관, 국민건강보험공단 금천지사, 대한노인회 금천지회 등 지역 유관기관과 사업 연계

**2018년 소요예산 : 1,198,700천원**

※ 치매지원센터 운영비 : 1,100,000천원, 치매치료관리비 : 90,700천원, 원인확진검사비 8,000천원  
(단위 : 천원)

재원별	2018년 예산	2017년 예산	비교증감	비고
계	1,198,700	568,398	630,302	
국비	531,210	19,000	512,210	국가치매책임제에 따른 국비지원 확대
시비	332,945	283,139	49,806	
구비	334,545	266,259	68,286	

## □ 현황 및 실태

- 근무인원 : 7명
  - 상시근무 : 5명(의사 1명, 간호사 1명, 물치료사 1명, 행정2명)
  - 요일별 근무 : 2명(화, 목 : 한의사 1명 / 화: 임상병리사 1명)
- 진료과목
  - 1차진료, 한방, 물리치료, 예방접종, 임상병리
- 건강프로그램
  - 건강강좌(웃음치료, 노래교실 등)

## □ 사업개요

- 독산 보건분소 건물 현황
  - 위치 : 독산로 87길 27(독산동 985-22)
  - 준공 : 2012. 3. 31.
  - 규모 : 대지 670.6㎡ 연면적 718.㎡ / 지하1층, 지상2층

## □ 2017년 추진실적

- 연도별 참여인원 (인원 : 명)

연도	계	1차 진료	임상 병리	예방 접종	물리 치료	한방	건강 프로그램		
							대사 증후군	건강 강좌	기타
2015	18,098	10,868	493	305	3,625	1,420	95	232	1,060
2016	17,582	9,257	612	333	3,059	1,156	136	1,278	1,751
2017	21,389	10,492	636	410	3,598	1,495	-	3,595	1,163

- 이용인원 21,389명/1일 평균 92명(2017. 10월말 현재)

**문제점 및 대책**

- 연휴 등으로 ‘월, 금’에 민원이 증가하고, ‘화’는 임상병리 검사 민원이 많아 영·유아 등 예방접종과 겹침.
  - 예방접종 사전 예약제 실시
- 수유실 환경이 열악하여 이용 민원인들의 불편 초래
  - 이용자 편의도모를 위해 수유실 환경정비

**추진계획**

- 예방접종 예약제 실시 : 매주 수, 목
  - 사전예약 방법 : 전화 또는 방문 예약
  - 사전예약 예방접종 실시로 혼잡을 피하고 민원인들의 편의 도모
- 수유실 환경정비
  - 전자레인지(우유병, 이유식, 간식 등의 온도조절)와 수유쿠션을 비치하여 편리한 수유환경 조성
  - 파티션 설치로 프라이버시 보호 등 이용자 배려
- 주민들의 선호 교육프로그램 조사 후 탄력적 운영 : 만성질환 강좌 등
- 교육실 대관 및 보건분소 이용 지속 홍보
  - 보건소 건강교육 프로그램 운영
  - 지역 주민들의 모임장소, 구청 부서 및 관내 유관기관의 각종 교육장소 등 다각적 공간공유
  - 소식지 등을 통한 홍보로 주민 참여 유도

**2018년 소요예산 : 37,508천원**

(단위 : 천원)

재원별	2018년 예산	2017년 예산	비교증감	비고
계	37,508	37,853	-345	
구비	37,508	37,853	-345	

## 건 강 증 진 과

---

- 모자보건팀
- 건강관리팀
- 생명존중팀
- 감염병관리팀
- 건강도시팀



## 건강증진과 사업목록

연번	세 부 사 업 명	구 분	쪽
1	저출산 대응 임신부 건강관리	신규	32
2	면역력 향상을 위한 예방접종	계속	35
3	모성 건강증진	계속	37
4	영유아 건강증진	계속	39
5	어린이 식생활체험교육 프로그램 운영	신규	41
6	대사증후군 관리사업	계속	42
7	정신건강증진사업	계속	44
8	자살예방 및 상담사업 확대	계속	48
9	감염병 대응체계 구축 및 방역활동	계속	51
10	에이즈 예방 및 관리	계속	53
11	결핵관리사업	계속	55
12	담배연기 없는 환경조성 및 금연성공 지원	계속	58
13	과학적 체력관리 및 신체활동 늘리기	계속	61
14	Happy Walking 금천한가족 건강걷기대회	계속	64

## □ 사업목적 및 현황

- 인구 절벽, 저출산 현상 극복 필요
  - 임신부에게 다양한 지원을 통해 출산하기 좋은 환경조성 필요
- 올바른 영양, 좋은 먹거리는 임신부 건강관리 및 태아 성장 발달에 중요
  - 인스턴트나 가공식품은 임신부 질환 위험을 높이고 신생아 아토피 발생의 원인이 됨
  - 임신 12주 이내는 유산 위험이 높고 태아 형성 및 성장 시기로 좋은 먹거리 섭취 필요
- 임신 기간동안 숲에서 태아와의 교감은 임신부 및 태아 건강에 기여
  - 자연 친화적인 태교 프로그램 운영으로 엄마와 태아간에 안정적인 교감으로 출산후 건강한 양육자, 건강한 아기 성장에 기여
- 국민건강보험공단 영유아 검진결과 매년 산모의 모유수유 실천율 감소('12년 40.5% → '16년 28.2%)로 모유수유 실천 증대 방안 필요
  - 모유수유 통합지원 사업 실시로 모유수유 실천율 향상

## □ 사업개요

- 임신부 친환경 식재료 제공 사업
  - 대 상 : 관내 임신 12주 이내 임신부(태아 형성 및 성장시기)
  - 지원자격
    - 부부 중 최소 한 명은 금천구 주민등록 소재자 중
    - 보건소 영양교육 1회 이상 수료자 또는 서울아기건강첫걸음 등록 영양상담자
  - 지원범위 : 임신 확인 ~ 12주 까지 지원
  - 지원내용 : 1인당 210,000원 범위내 친환경 식재료 택배 발송  
(30,000원/주, 총7주)
  - 소요예산 : 212,500천원

○ 임신부 숲태교 교실 운영

- 대 상 : 임신 16주 ~ 32주 임신부 및 남편
- 기 간 : 4월 ~ 5월, 9월 ~ 10월
- 일 시 : 매주 수요일(4회), 둘째주 토요일(1회) 10:00~12:00(월 5회/년 20회)
- 장 소 : 호압사 입구(임신부의 안전고려)
- 내 용 : 이야기가 있는 힐링 숲태교 프로그램 구성 운영(숲과 만나기, 차마시며 명상하기, 숲요가, 만들기, 태아에게 압화 편지쓰기 등)
- 소요예산 : 119,276천원(공원녹지과 장소구축 비용 103,276천원 포함)

○ 모유수유 통합지원 사업 실시

- 대 상 : 관내 임산부
- 기 간 : 연중
- 내 용
  - 모유수유 전문가가 보건소 상주하여 모유수유 상담 및 교육
  - 모유수유 전문가 각 가정에 파견하여 1:1 맞춤형 유방관리
  - 유축기 대여 최대 2개월 → 3개월로 확대
- 소요예산 : 80,160천원

추진계획

○ 임신부 친환경 식재료 제공 사업

- 2018. 1.~ 6. : 사업추진에 대한 보건복지부 협의 및 조례개정
- 2018. 7. : 친환경 식재료 업체 입찰을 통한 계약
- 2018. 8.~12. : 신청접수 및 대상자 선정, 친환경 식재료 택배 발송  
(주1회/최대 7주)
- 2018. 8.~12. : 상시 대상자 만족도 설문조사 실시

○ **임신부 숲태교 교실 운영**

- 2018. 3. : 공원녹지과 임신부 숲태교 운영 장소 구축 완료
- 2018. 3. : 임신부 숲태교 교실 운영 방침 수립
- 2018. 4. ~ 5. : 상반기 임신부 숲태교 교실 홍보 및 모집, 운영
- 2018. 9. ~ 10. : 하반기 임신부 숲태교 교실 홍보 및 모집, 운영

○ **모유수유 통합지원 사업**

- 2018. 2. ~ : 국제모유수유 전문가 채용
- 2018. 3. ~ 12. : 모유수유 전문가 상담 및 가정방문 유방관리
- 2018. 1. ~ 12. : 모유수유클리닉 운영 및 유축기 대여

**기대효과**

- 출산 친화적 환경조성으로 저출산 극복
- 친환경 식재료 제공을 통한 임신부 건강관리 및 태아 성장에 기여
- 건강하고 바른 먹거리에 대한 관심도 증가
- 숲에서의 태교로 임신부의 신체적·정신적 스트레스 해소를 통한 건강한 출산, 양육에 기여
- 모유수유를 통한 산모와 신생아의 애착관계 형성, 출산후 산모 신체 회복 및 신생아의 건강한 성장을 도움

**2018년 소요예산 : 411,936천원 (구비)**

## 2

## 면역력 향상을 위한 예방접종(계속)

### □ 현황 및 실태

#### ○ 연령별 대상자 현황(2017.10.31.기준)

구분	총원	영·유아 인구						65세 이상
		소계	0세	1세	2세	6세	12세	
인원	41,371	7,764	1,385	1,649	1,739	1,541	1,450	33,607

#### ○ 만65세 폐렴구균 예방접종 현황

구분	대상자수	접종자수	접종률(%)
2015년	2,518	1,374	54.6
2016년	2,169	1,250	57.6
2017년(10월말)	2,916	1,900	66.7

#### ○ 어르신(만65세이상) 인플루엔자 예방접종 현황

구분	대상자수	접종자수	접종률(%)
2015년	30,224	24,794	82.0
2016년	31,313	25,817	82.4
2017년(10월말)	32,757	24,294	74.2

#### ○ 영유아 예방접종 현황

구분	보건소(건)	비율(%)	위탁의료기관(건)	비율(%)
2015년	3,873	7.7	45,921	92.2
2016년	4,871	9.5	46,508	90.5
2017년(10월말)	4,291	9.1	43,009	90.9

### □ 사업개요

○ 기 간 : 연중

○ 대 상 : 만 0~12세 이하 아동 및 65세 이상 어르신

○ 내 용 : 국가필수예방접종 17종 접종 및 민간위탁의료기관 접종 비용 상환

○ 소요예산 : 3,090,085천원(국927,023, 시1,229,384, 구933,678)

**2017년 추진실적(10월말 기준)**

- 영유아 완전접종률 : 93.4%
- 만65세 폐렴구균 접종률 : 66.7%
- 만65세 노인 인플루엔자 예방접종률 : 74.2%

**문제점 및 대책**

- 위탁 의료기관의 접종비율이 90%이상으로 높은 비중을 차지함에 따라 의료기관의 안전한 접종관리 필요
- 매년 지원되는 예방접종 종류가 추가됨에 따라 대상자에게 신속한 안내를 위한 다양한 홍보로 적극적인 안내

**추진계획**

- 의료기관 필수예방접종 지원 사업 관리
  - 국가필수예방접종 및 노인인플루엔자 비용 상환 업무 : 민간위탁의료기관 접종비용 전액 지원
- 보건소 무료 예방접종 실시 및 대상자 관리
  - 17종 백신 무료 예방접종 실시 및 안내·홍보
  - 취약계층 인플루엔자 예방접종 점차 확대 실시
- B형간염 주산기 감염 예방사업 관리
  - B형간염 산모로부터 출생한 영·유아 접종비 및 검사비 지원 및 대상자 관리

**2018년 소요예산 : 3,090,085천원** (단위 : 천원)

재원별	2018년 예산	2017년 예산	비교증감	비고
계	3,090,085	2,906,931	183,154	
국비	927,023	872,073	54,950	
시비	1,229,384	1,162,743	66,641	
구비	933,678	872,115	61,563	

### 3

## 모성 건강증진(계속)

#### □ 현황 및 실태

연도별	합계출산율(명)			모의 연령대별 35세 이상 출산율(%)			고위험 임신부(명)
	전국	서울시	금천구	전국	서울시	금천구	금천구
2014	1.21	0.98	1.02	48.5	51.7	51.7	568
2015	1.24	1.00	1.09	54.1	55.8	58.1	986
2016	1.17	0.94	0.94	54.8	56.3	55.3	1,040

< 출처 : 통계청 인구동향 자료 >

- 금천구 합계출산율은 전국 대비 낮으며 35세 이상 모의 연령대별 출산율이 많은 비율을 차지하고 있고 고위험 임신부는 매년 증가 추세임

#### □ 사업개요

- 기 간 : 연중
- 대 상 : 관내 가임기 여성
- 추진내용 : 임신부 건강지원, 출산장려 지원, 모유수유 환경조성
- 소요예산 : 926,314천원(국240,183, 시297,029, 구389,102)

#### □ 2017년 추진실적(10월말 기준)

- 임신부 건강지원

임산부 건강관리 (산전검사 등)	모자건강교실 운영	임산부·영유아 가정방문서비스
3,826건	21회/498명	901건

- 출산장려 지원

난임부부 시술비 지원	민간산후조리원 이용비 지원	산모신생아 건강관리지원	저소득층 가저귀·조제분유 지원	예비부부 건강검진
337건	380명	339명	120명	369명

- 모유수유 환경조성

모유수유클리닉 운영	모유수유 캠페인	유축기 대여
10회/190명	4회	470명

□ **문제점 및 대책**

- 임신 초기(13주) 대상자의 등록률 저하
  - 임신초기 등록률 상승을 위한 관내 유관기관과 유기적 업무협조 및 적극적인 홍보로 신규등록자 발굴 확대
- 만혼에 따른 고위험 임신부 증가
  - 영유아 방문간호사의 개별 맞춤형 방문관리로 고위험 산모 건강증진

□ **추진계획**

- 임신부 건강지원
  - 임신부 건강관리 : 4,000건(철분제 및 엽산제 제공, 산전검사, 풍진기형아검사, 산후우울증 검사 등)
  - 모자건강교실 운영 : 20회/400명(신생아관리, 모유수유, 출산요가 등)
  - 임신부 영유아 가정방문 건강관리 서비스 : 1,000건(보편/지속방문, 서비스 연계 등)
- 출산장려 지원
  - 난임부부 시술비 지원 : 50건(1인당 체외수정 4회 지원)
  - 민간산후조리원 이용비 지원 : 200명(산후조리원 이용비 50만원/2주 감면)
  - 산모·신생아 건강관리 지원 : 300명(산모영양관리, 산후체조, 감염관리 등)
  - 저소득층 기저귀·조제분유 지원 : 120명(기저귀·조제분유 바우처 포인트 지급)
  - 예비부부 건강검진 : 350명(풍진, B형간염, 성병검사 무료실시)
- 모유수유 확대 환경조성
  - 모유수유 캠페인 : 4회 이상
  - 모유수유 통합지원사업(신규사업)와 연계하여 확대 추진

□ **2018년 소요예산 : 926,314천원** (단위 : 천원)

재원별	2018년 예산	2017년 예산	비교증감	비고
계	926,314	1,647,667	-721,353	
국비	240,183	467,186	-227,003	-2017.10.1.부터 난임 지원 건강보험 확대
시비	297,029	558,705	-261,676	
구비	389,102	621,776	-232,674	



## 4

## 영유아 건강증진(계속)

### 현황 및 실태

연도별	저체중 출생아(명)			영아 사망률(%)		
	전국	서울시	금천구	전국	서울시	금천구
2014	24,842	4,812	139	3.0	2.7	2.7
2015	25,183	4,824	134	2.7	2.3	4.2
2016	23,829	4,468	117	2.8	2.2	0.6

< 출처 : 통계청 인구동향 자료 >

- 금천구 미숙아 출생률은 지속적으로 증가하다가 2015년부터 점차 감소하고 있으며, 영아사망률도 2015년은 전국, 서울시 대비 높았으나 2016년은 낮게 나타남

### 사업개요

- 기 간 : 연중
- 대 상 : 관내 출생아 및 영유아
- 추진내용 : 의료비 지원, 영유아 건강관리
- 소요예산 : 158,633천원(국48,949, 시54,842, 구54,842)

### 2017년 추진실적(10월말 기준)

#### ○ 의료비 지원

- 미숙아 및 선천성이상아 의료비 지원 : 45명(체중별 최대 1,500만원 지원)
- 신생아 청각선별 검사비 지원: 245명(난청검사비 및 확진검사비 지원)
- 선천성대사이상 검사 및 환아 관리 : 1,089명(선천성대사이상 검사 및 의료비 지원)

#### ○ 영유아 건강관리

- 의료수급권자 영유아 건강검진 : 103명(만6세 미만 영유아 1~7차 검진비 지원)
- 미숙아 상담 및 등록관리 : 105명(전화 및 가정방문, 전문가 상담 등)

**문제점 및 대책**

- 만혼화에 따른 고위험 산모 증가로 높은 미숙아 출생률
  - 엄마모임 운영 등 양육역량 강화로 영유아의 건강증진 도모
  - 영유아 방문간호사의 가정방문을 통한 개별맞춤형 건강관리

**추진계획**

- **의료비 지원**
  - 미숙아 및 선천성이상아 의료비 지원 : 30명(체중별 최대 1,500만원 지원)
  - 신생아 청각선별 검사비 지원: 250명(난청검사비 및 확진검사비 지원)
  - 선천성대사이상 검사 및 환아 관리 : 1,000명(선천성대사이상 검사 및 의료비 지원)
- **영유아 건강관리**
  - 의료수급권자 영유아 건강검진 : 100명(만6세 미만 영유아 1~7차 검진비 지원)
  - 미숙아 상담 및 등록관리 : 80명(전화 및 가정방문, 전문가 상담 등)

**2018년 소요예산 : 158,633천원**

(단위 : 천원)

재원별	2018년 예산	2017년 예산	비교증감	비고
계	158,633	190,873	-32,240	
국비	48,949	58,681	-9,732	
시비	54,842	66,096	-11,254	
구비	54,842	66,096	-11,254	

## 5

# 어린이 식생활체험교육 프로그램 운영(신규)

### 현황 및 실태

- 세계적 식품소비 트렌드는 고영양&기능성식 및 가공식품의 지속적 증가하고 있으며, 영양소별 불균형 섭취로 비만과 영양부족의 양극화 격차 심화됨.
- 전국 비만율은 지속 증가하고 있으며, 우리구는 서울시보다 높게 유지됨.
- 성장기 아동의 건강한 식생활 습관 형성에 필요한 프로그램이 필요함.

### 사업개요

- 기 간 : 2018. 5. ~ 12.
- 대 상 : 관내 어린이집
- 내 용 : 생태교육 전문가와 협업, 텃밭 가꾸기 및 체험 교육 실시  
: 성장기 어린이에게 필요한 미각형성 교육 등 병행

### 추진계획

- 생태교육 전문가 협업체계 구축 및 간담회 실시
  - 대상자에게 적절한 프로그램 내용 구성 및 강사 활동 등 협의
- 체험교육 프로그램 운영 및 영양교육 실시
- 의견수렴 및 사업 평가를 위한 설문조사 실시

### 기대효과

- 어린이 편식예방 및 건강생활실천 기회제공으로 건강한 성장에 기여
- 건강한 식습관 형성으로 어린이 비만 예방

### 2018년 소요예산 : 29,400천원 (구비)

## 6

# 대사증후군 관리사업(계속)

### 현황 및 실태

- 대사증후군을 그대로 방치하면 뇌졸중, 심장질환, 당뇨병 합병증 등의 질병을 발생시킬 위험성이 높음.
- 금천구 대사증후군 검진자의 위험요인 보유율은 71.6%로 서울시 평균 69.4% 보다 약간 높음. [국민건강보험공단 2015년 건강검진통계연보]

### 사업개요

- 기 간 : 연중
- 대 상 : 20~64세 구민 혹은 서울시 직장인
- 내 용 : 대사증후군 등록관리 지속 추진, 의사 건강관리계획 수립 및 평가 위험요인 집중개선 프로그램 운영
- 방 법 : 대사증후군 전문관리센터 운영, 찾아가는 건강상담실 운영(출장)

### 2017년 추진실적(10월말 기준)

- 신규자 등록관리 : 5,344명
- 유소견자 추구관리 : 4,936명
- 1:1 상담실적(운동, 영양, 의사, 금연, 스트레스) : 27,892건

### 추진계획

- 대사증후군 검진 및 등록관리
  - 대사증후군 검진, 신체계측, 상담 및 추구관리 실시
- 의사 건강관리 계획 수립
  - 검사 결과 기반으로 의사가 대상자와 함께 생활습관개선을 위한 건강관리계획수립(위험요인별 목표설정), 조정(6개월), 평가(12개월)
  - 필요에 따라 추가 진료 및 처방(치료병행)

○ **비만예방관리 상담 구축 운영**

- 개별 맞춤 코디네이터 상담 후 등록 → 신체계측 및 검진 → 대사증후군관리 → 체력측정 및 운동처방 → 그 외 필요서비스 연계 → 식사관리 및 운동 교실 참여 → 자가관리 가능하도록 역량강화 및 지속관리 → 평가 → 퇴록

○ **허리둘레 개선 프로젝트**

- 대사증후군관리 대상자 중 고위험군(복부비만자 중심) 대상으로 기수별 대상자의 복부둘레 개선을 위한 집중 운동 및 영양수업 실시
- 센터 내 전문인력 활용, 3~6개월 관리, 주 2회(오후) 운영

○ **신규 대상자 발굴 활성화**

- 취약계층 및 직장인 찾아가는 건강상담실 운영
- 직장인을 위한 열린보건소 운영 (매월 2,4째주 토요일)
- 사업간 연계(협력)로 대상자 유인(체력인증센터, 금연클리닉, 생명존중센터)
- 행사장, 홍보부스 운영, 매체활용 홍보 실시

○ **건강검진 연계 사후관리**

- 건강보험공단 검진자 중 사후관리 동의자 명단 확인
- 등록·관리를 위해 전화 상담으로 내소검진 독려

**2018년 소요예산 : 232,000천원**

(단위 : 천원)

재원별	2018년 예산	2017년 예산	비교증감	비고
계	232,000	254,750	-22,750	
시비	116,000	116,000	0	
구비	116,000	138,750	-22,750	'17년 구비예산 추가확보 ; 시약비

# 7

## 정신건강증진사업(계속)

### □ 현황 및 실태

- 위험인구 : 13.5%(니코틴 사용 장애를 제외한 정신질환 1년 유병율)
- 표적인구 : 1%(지속 사례관리가 필요한 중증 정신질환자의 표적인구수)

금천구 인구수(명) (년도별 1월말 기준)			금천구 위험인구(명)			금천구 표적인구(명)		
15년	16년	17년	15년	16년	17년	15년	16년	17년
238,573	236,151	236,124	32,207	31,880	31,876	2,385	2,361	2,361

- 정신질환이 있으나 적절한 서비스를 받지 못하는 지역주민을 발굴하여 지속적인 사례관리 서비스를 제공하고자 하나, 부정적 이미지를 의식하여 본인이나 가족들이 병을 숨기거나 서비스를 거부하고 있어 접근이 어려움
- 발굴된 정신질환자의 증상 및 약물관리를 통해 재발을 방지하고 재입원률을 감소시켜 성공적인 사회구성원으로 생활할 수 있도록 도움

### □ 사업개요

- 정신건강복지센터 운영
  - 운영방법 : 민간위탁(중앙대학교 2017.12.위탁종료/재위탁 예정)
  - 수행인력 : 12명(센터장1, 정신건강간호사1, 정신건강사회복지사8, 사회복지사2)
  - 사업내용
    - 정신질환자 조기발견과 적절한 관리를 통한 만성화 예방 및 회복 촉진 도모
    - 생애주기 및 성별에 따른 정신건강증진사업 수행
    - 정신질환자의 조기퇴원 및 사회적응을 위한 프로그램 운영
    - 정신질환자에 대한 인식개선을 위한 교육·홍보
    - 정신건강증진을 위한 상담, 교육 및 집단 프로그램 운영
    - 정신질환자 및 정신건강상 문제가 있는 지역주민, 가족에 대한 면담 또는 사례관리

○ 정신재활시설 관리

- 엘림 : (남)공동생활가정(정원: 8명, 현원: 6명)
- 가득한집 : (여)공동생활가정(정원: 7명, 현원: 6명)

○ 기초정신건강심의(심사)위원회 구성·운영

□ 2017년 추진실적(10월말 기준)

사업명	내용 및 실적
정신질환자 조기발견 및 관리(만성화 예방 및 회복 촉진)	- 정신질환자 등록관리(359명), 사례관리(2,703건) - 조기퇴원 및 사회적응 프로그램(45회/469명) - 정신질환자 가족지원사업(4회/37명) - 정신과의료비지원(48건), 지역사회 의뢰 및 연계(323건)
알코올 사용장애 대상자 관리	- 등록관리(28명), 사례관리(435건) - 회복지원 프로그램(161명), 검진 및 서비스 제공(90명)
아동 청소년 정신건강관리	- 등록관리(29명), 사례관리(180건), CAT검사(26명) - 정신건강프로그램(141명), 검진 및 서비스 제공(95명)
지역주민 정신건강증진사업	- 생애주기 및 성별에 따른 정신건강 상담 및 집단 프로그램(1,868명) - 정신과 전문의 무료 상담(성인 55건, 아동 3건) - 인식개선 홍보 및 교육(850명)
자살시도자 관리 및 위기 대응 사업	- 자살시도자 등록(55명), 집중사례관리(814건), 응급출동(15건) - 유족관리(22건), 유족지원 프로그램(0건) - 준 사례관리자 모니터링(1,426건)
마음건강검진 사업	- 검진 및 상담(3명)
정신건강의 날 기념행사	- 센터 등록회원·가족·자원봉사자 등 (1회/220명)
기초정신건강심의(심사)위원회	- 퇴원등 또는 처우개선 심사(19명), 입원연장심사심사(34명)

□ 문제점 및 대책

○ 퇴원·퇴소자 초기개입 및 평가시스템의 효율적 운영상 어려움

- 정신건강전문요원, 방문간호사, 복지플래너의 방문상담팀 구성에 상당한 시일 소요
- 방문상담팀 내 업무분담 명확화, 사후 관리 및 모니터링 체계 구축

## □ 추진계획

- **정신질환자 조기발견 및 관리를 통한 만성화 예방 및 회복 촉진 도모**
  - 정신질환자 등록관리(400명), 사례관리(3,500건)
  - 조기퇴원 및 사회적응 프로그램(50회/500명)
  - 정신질환자 가족지원사업(4회/40명)
  - 정신과의료비지원(50건), 지역사회 의뢰 및 연계(350건)
- **알코올 사용장애 대상자 관리**
  - 등록관리(50명), 사례관리(600건)
  - 회복지원 프로그램(200명), 검진 및 서비스 제공(100명)
- **아동·청소년 정신건강관리**
  - 등록관리(50명), 사례관리(200건), CAT검사(30명)
  - 정신건강프로그램(150명), 검진 및 서비스 제공(100명)
- **지역주민 정신건강증진사업**
  - 영·유아, 아동, 청소년, 중·장년, 노인 등 생애주기 및 성별에 따른 정신건강 상담 및 집단 프로그램(2,000명)
  - 정신과 전문의 무료 상담(성인 60건, 아동 20건)
  - 인식개선 홍보 및 교육(1,000명)
- **자살시도자 관리 및 위기대응사업**
  - 자살시도자 등록(60명), 집중사례관리(1,000건), 응급출동(20건)
  - 유족관리(50건), 유족지원 프로그램(10건)
  - 준 사례관리자 모니터링(1,500건)
- **마음건강검진 사업**
  - 대 상 : 50대 및 취약계층
  - 검진 의원 : 나래정신건강의학과의원, 정경화정신건강의학과의원
  - 내 용 : 정신의료기관에서 우울증 등 정신건강검진 및 상담 시 1~3회 상담비용 지원



- 추진계획 : 검진 및 상담 30명, 간담회 2회, 소식지 홍보 2회

○ **정신건강의 날 기념 행사**

- 정신건강에 대한 인식 개선 및 친화적 환경 조성을 위한 정신건강의 날 지정(10.10)에 따라 지역주민 관심도를 높이기 위한 행사 진행

○ **기초정신건강심의(심사)위원회**

- 정신건강증진 및 정신질환자 복지서비스 지원에 관한 법률 제53조에 따라 입원등 기간 연장의 심사 청구, 퇴원등 또는 처우개선의 심사 청구, 입원 기간 연장의 심사, 외래치료명령, 그 밖에 보건복지부령으로 정하는 사항 심의·심사

**2018년 소요예산 : 593,484천원**

(단위 : 천원)

재원별	2018년 예산	2017년 예산	비교증감	비고
계	593,484	593,484	0	
시비	296,742	296,742	0	
구비	296,742	296,742	0	

## 8

# 자살예방 및 상담사업 확대(계속)

### □ 현황 및 실태

#### ○ 연도별 자살률

구분	2012년	2013년	2014년	2015년	2016년
전 국	28.1	28.5	27.3	26.5	25.6
서울시	23.8	25.6	24.7	23.2	23
금천구	30.5	34.0	28.9	24.4	27.6

☞ 자살률(명) : 인구 10만명 당 자살자 수 (출처 : 2014년 통계청 발표자료)

- 2016년 우리구 자살률은 인구10만명당 27.6명으로 서울시 평균 23명, 전국평균 25.6명보다 높게 나타났으며 자살자는 총 64명으로 남성(48명)이 여성(16명)보다 3배 많음

### □ 사업개요

- 기 간 : 연중
- 대 상 : 금천구민 누구나
- 운영인력 : 4명(사업담당1, 업무지원1, 상담사2)

### □ 2017년 추진실적(10월말 기준)

사 업 명	내용 및 실적
고 위험군 발굴 및 상담(우울증, 스트레스, 자 살 충 동 등 )	<ul style="list-style-type: none"> <li>- 지역주민 마음건강 조기검진(스크리닝) : 3,615건</li> <li>- 생명지킴이를 통한 발굴의뢰에 의한 상담 : 259건</li> <li>- 생명이음 청진기 고위험건수 : 38명</li> <li>- 무인검진 위험군 상담 : 33명</li> </ul>
연계 및 대상자 관리	<ul style="list-style-type: none"> <li>- TF팀 연계(일자리, 긴급지원, 금천심리 등): 120명</li> <li>- 자살의시도자 의료비 지원 : 23명/47건</li> <li>- 찾아가는 동주민센터 연계 상담 지원 : 114명</li> <li>- 힐링 프로그램 : 힐링텃밭, 집단심리프로그램 등: 63회</li> <li>- 고위험군 생일축하 프로그램 운영 : 23명</li> <li>- 우리마을 상담실 운영 : 11명</li> </ul>

<p><b>교육등 예방인력 확충</b></p>	<ul style="list-style-type: none"> <li>- 자살예방 ‘생명지킴이’ 양성 : 408명</li> <li>- 생명사랑·생명존중 자살예방교육 : 885명</li> <li>- ‘희망나눔이봉사단’ 구성·운영 : 29명</li> <li>- 준수사례관리자 보수교육 : 8회</li> </ul>
<p><b>인식개선 및 생명존중 문화 조성</b></p>	<ul style="list-style-type: none"> <li>- 자살예방의 날 기념행사 : 1회</li> <li>- 자살예방사업 홍보 : 6회/53건</li> <li>- 생명사랑·생명존중 인식개선 캠페인 개최 : 8회</li> </ul>

**문제점 및 대책**

- 사업홍보로 상담을 원하는 대상자는 늘었지만, 한정된 상담사로 질적 관리가 어려움 및 자살상담외 일반상담에 대한 주민 요구도 증가
  - 성인 상담을 위한 상담체계 통합 및 확대 운영
  - 상담사 인력풀 구성 및 역량강화 보수교육 실시
  - 상담 사후관리를 위한 프로그램 개발 운영

**추진계획**

- 고위험군 발굴 및 상담(우울증, 스트레스, 자살충동 등)
  - 마음건강 스크리닝 및 상담, 생명이음 청진기 및 산후우울 상담
  - 생명지킴이를 통한 고위험군 발굴
- 상담실 확대 운영
  - 일반 심리상담까지 통합운영 : 상담실 확대
  - ※ 우울, 자살, 이혼, 자녀, 가족문제 등
- 무인검진기 구축으로 주민 마음건강 관리
  - 보건소 민원실, 캠페인 등으로 다수 주민이 검진에 참여하고 발굴된 고위험군 체계적인 관리
- 취약 주민 마음건강 프로젝트
  - 고위험군 마음치유 힐링텃밭, 집단프로그램 등 힐링프로그램 운영
  - 지속관리 대상 생일축하 프로그램 운영

○ 자살예방 TF 연계 및 대상자 관리

- 긴급지원, 취업의뢰, 심리상담 등 TF팀 연계 및 자살의시도자 의료비지원
- 동주민센터 협업을 체계적인 대상자 관리와 서비스 연계, 집단상담 및 사례회의

○ 교육 등 예방인력 확충

- 자살예방 생명지킴이 양성 및 희망나눔이봉사단 운영
- 생명사랑·생명존중 자살예방교육 실시

○ 인식개선 및 생명존중 문화조성

- 자살예방의 날(9.10) 기념행사 및 인식개선을 위한 홍보
- 지역주민과 연계한 생명사랑·생명존중 캠페인 실시

**2018년 소요예산 : 248,084천원**

(단위 : 천원)

재원별	2018년 예산	2017년 예산	비교증감	비고
계	248,084	119,100	141,984	
시비	100,000	100,000	0	
구비	148,084	19,100	128,984	상담실운영 예산포함

## 9

# 감염병 대응체계 구축 및 방역활동(계속)

### □ 현황 및 실태

- 기후변화, 외식문화 활성화, 해외여행·교류 증가 등 생활환경 변화로 인해 급·만성 및 신종·해외유입 감염병 연중 발생 및 양상 다양화
- 방역 취약지역 현황

(단위: 개소)

연도	계	금천 한내	유수지	자원 재활용 처리장	공중 화장실	공원	사회 복지 시설	보육 시설	어린 이집	경로당	기타
2015	177	1	5	1	29	26	12	30	23	28	22
2016	178	1	5	1	33	28	11	28	27	28	16
2017	179	1	5	1	33	28	11	28	28	27	17

### □ 사업개요

- 기 간 : 연중
- 내 용
  - 급·만성 및 해외유입·신종 감염병 발생 사전 예방과 확산 방지를 위한 연중 상시 감시·대응체계 확립
  - 취약지역 중점 살충·살균소독, 유충구제 등 주기적 방역 및 관리강화

### □ 2017년 추진실적(10월말 기준)

- 주민자율방역단 방역활동

연무	분무	유충구제	취약가구 방역소독
247회	252회	222회	793회

- 감염병 관리사업

해외유입 감염병감시	감염병 예방홍보	전수감시 감염병	수인성식품매개 감염병집단발생
57건	86건	496건	2건

**문제점 및 대책**

○ **감염병 발생양상의 다양화**

- 기후 온난화와 국제 교류증가로 신종·해외 감염병 유입 증가 추세

○ **신종·해외 감염병 발생에 대비하여 방역활동 강화**

- 감염병 발생 예방과 쾌적한 환경을 조성하기 위해 방역취약지 대상 방역 소독 실시

**추진계획**

○ **감염병 수시 발생에 따른 상시 대응체계 강화 : 위생과·보건의료과 협조**

- 감염병 발생 시 역학조사, 검체채취, 방역 등 신속하고 체계적인 대응

○ **주민자율방역단 연계 강화로 민·관 합동방역 체계 강화**

- 약품 및 유류 지원 확대로 방역취약계층, 민원발생지역 소독활동 강화

○ **감염병 발생 대응 및 조치 강화**

- 감염병 발생신고 및 실시간 추적관리 보고시스템 상시 운영

- 감염병 비상근무(감시)체계 유지로 감염병 전파방지 등 신속·효율적 대처

○ **감염병 발생 예방을 위한 방역활동 추진**

- 방역취약시설 순회 방역소독 및 유충구제 활동 등 방제 실시

○ **지역사회 협력을 통한 능동적인 방역소독 추진**

- 방역소독장비 대여를 통한 맞춤형 방역 실시

**2018년 소요예산 : 122,674천원**

(단위 : 천원)

재원별	2018년 예산	2017년 예산	비교증감	비고
계	122,674	117,570	5,104	
구비	122,674	117,570	5,104	

# 10

## 에이즈예방 및 관리(계속)

### 현황 및 실태

#### ○ 우리 구 등록감염자

(누적 / 단위: 명)

2015년			2016년			2017년		
계	남자	여자	계	남자	여자	계	남자	여자
82	74 (90%)	8 (10%)	101	92 (91%)	9 (9%)	95	90 (94%)	5 (6%)

### 사업개요

#### ○ 기 간 : 연중

#### ○ 근 거 : 후천성면역결핍증 예방법

#### ○ 내 용

- HIV/AIDS 검사 활성화로 에이즈 확산 차단
- 감염인 관리를 위한 상담·교육 및 진료비 지원
- 감염 취약(위험)계층 등에 대한 에이즈 예방 교육·홍보 실시

### 2017년 추진실적(10월말 기준)

#### ○ HIV예방사업

감염인상담 및 교육	감염인 역학조사	진료비지급	예방 홍보 및 교육
30건	15건	470건	17건

### 문제점 및 대책

#### ○ 10대 HIV감염자 수의 지속적인 증가

- 성경험 연령이 낮아짐에 따라 10대 HIV 감염자 수도 증가하고 있지만 10대를 대상으로 하는 HIV예방 교육 실시는 제대로 이루어지고 있지 않음

- 관내 중·고등학교 보건교사 및 학교장을 대상으로 HIV예방 교육의 중요성을 알리고, 에이즈예방협회와 연계하여 HIV 예방을 위한 보건교육 실시

**추진계획**

- HIV/AIDS 검사 활성화 및 조기발견 체계 강화
  - HIV/AIDS 신속검사 지속 홍보로 자발적인 검사 참여율 제고
- 감염인 지속 상담·교육 및 진료비 지원
  - 1:1 맞춤형 감염인 개별상담 및 전파방지 교육
  - 감염인 진료비 중 보험급여분의 본인부담금 지원(국·시비)
- HIV/AIDS 바로알기 교육·홍보 지속 추진
  - 홈페이지, 동영상, 홍보지, 홍보물품 등을 활용한 에이즈 예방 홍보·교육
  - 위생단체, 봉사단체, 학교 보건교사 및 민방위교육부서 등 연계 협조
- HIV/AIDS 신속검사 추진체계 강화 : 보건의료과 협조
  - 사업홍보, 검사수행 및 의료상담 등 상호협조 강화로 효과적인 사업추진
- 에이즈 예방 및 전파차단을 위한 주민 홍보·교육 : 민간단체 등 협조
  - 에이즈예방협회, 식품·공중위생단체, 진료 의료기관, 학교 등 연계 협조

**2018년 소요예산 : 42,867천원**

(단위 : 천원)

재원별	2018년 예산	2017년 예산	비교증감	비고
계	42,867	117,162	-74,295	
국비	20,241	58,461	-38,220	
시비	22,626	58,701	-36,075	



# 11

## 결핵관리사업(계속)

### □ 현황 및 실태

○ 결핵신고 신환자율(거주지 기준) (단위: 명)

구 분		2014년	2015년	2016년
서울시	신고환자수	6,831	6,011	5,769
	신고 신환자율 (/10 <sup>5</sup> )	68.5	60.7	58.8
금천구	신고환자수	173	214	305
	신고 신환자율 (/10 <sup>5</sup> )	72.5	91.7	95.3

※ 자료출처 : 질병관리본부 결핵환자 신고현황연보

- 결핵신고 신환자율 증가 추세로 철저한 환자관리를 통한 전파방지 및 적극적인 예방활동 필요

### □ 사업개요

- 목 적 : 결핵 조기발견과 철저한 환자 관리를 통하여 개인의 건강 및 타인 전파방지를 통해 지역주민의 건강증진에 기여
- 기 간 : 연중
- 대 상 : 결핵발병 고위험군, 외국인 등 관내 주민
- 추진내용 : 결핵 조기 발견, 환자 관리 및 지원, 결핵관리기반 강화
- 소요예산 : 121,974천원

### □ 2017년 추진실적(10월말 기준)

구 분	내용 및 실적
결핵 조기발견	<ul style="list-style-type: none"> <li>- 흉부엑스선검사 : 5,038 건</li> <li>- 객담검사 : 601 건</li> <li>- 학교 이동검진 : 6회 3,379 명</li> <li>- 취약계층 이동검진 : 8개소 856 명</li> <li>- 결핵환자 접촉자 역학조사 : 17개 시설 268명</li> <li>- 집단시설 종사자 잠복결핵검진 : 2,325명</li> </ul>

환자관리 및 지원	<ul style="list-style-type: none"> <li>- 보건소 등록 결핵환자 치료 및 관리 : 13명</li> <li>- 병의원 등록(관내 주소지) 결핵환자 관리 : 220명</li> <li>- 보건소 등록 잠복결핵 감염자 치료 및 관리 : 24명</li> </ul>
결핵관리기반 강화	<ul style="list-style-type: none"> <li>- 결핵예방 홍보 및 캠페인 4회</li> <li>- 집단시설 중간관리자 결핵예방 교육 2회</li> <li>- 관내 사회복지시설 6개소 결핵예방 리플렛 배포</li> <li>- 집단시설 결핵관리 책자 179개소 배포</li> </ul>

## □ 문제점 및 대책

- 소규모 병의원 결핵환자의 신고누락이 많고 환자관리 어려움
  - 결핵전문 간호사를 활용하여 의료기관 순회지도와 유선으로 신고 및 관리를 독려하여 신고누락 건수 최소화 및 치료 관리 강화
- 결핵에 대한 인식 결여 및 사회적 편견
  - 다양한 홍보 채널 활용 및 지역행사와 연계한 캠페인 전개로 결핵에 대한 올바른 이해와 사회적 관심 제고

## □ 추진계획

- 결핵 조기발견
  - 보건소 내소 결핵검진 및 대한결핵협회 협력 이동검진 실시
  - 결핵환자 접촉자 역학조사 강화(집단시설 및 개별)
  - 집단시설(어린이집, 사회복지시설, 의료기관 등) 잠복결핵검진
  - 타 부서 연계 취약대상 결핵 검진(외국인, 요양원, 다문화가정 등)
- 환자관리 및 지원
  - 결핵환자 및 잠복결핵 감염자 치료 및 관리(결핵약 및 검사 지원)
  - 다제내성 및 비순응 결핵환자 의료비 지원
- 결핵 관리기반 강화
  - 분기별 구민 대상 결핵예방 캠페인 실시
  - 결핵인식개선을 위한 홍보 및 결핵예방교육 실시

- 비순응환자 관리를 위한 의료기관과 네트워크 형성
- 월1회 이상 민간의료기관 결핵 신고 및 치료 관리 독려

□ **2018년 소요예산 : 121,974 천원**

(단위 : 천원)

재원별	2018년 예산	2017년 예산	비교증감	비고
계	121,974	158,964	-36,990	국비 50% 시비 33% 구비 17% (인건비는 시비83% 구비 17%)
국비	43,987	79,453	-35,466	- 환자 약제비 지원부담 감소 (다제내성 약제 일부 보험 적용됨) - 집단시설 잠복결핵검진인원 축소 (올해 미수검자 및 신규직원)
시비	57,252	52,482	4,770	
구비	20,735	27,029	-6,294	

## □ 현황 및 실태

### ○ 금천구 현재 흡연율 현황

연도별	현재 흡연율(%)		현재 흡연자의 금연 시도율(%)	
	서울시	금천구	서울시	금천구
2014	20.6	23.7	30.3	22.3
2015	19.4	22.8	36.5	40.5
2016	19.5	24.3	32.4	30.5

〈출처: 지역사회 건강통계〉

- 금천구 흡연율은 2016년 24.3%로 서울시 평균 19.5%에 비해 4.8% 높았으며, 전년대비('15년 22.8%) 1.5% 증가함
- 현재 흡연자의 금연 시도율은 크게 증가한 2015년 대비 2016년에 10%('16년 30.5%) 감소함

### ○ 금천구 금연구역 현황

- 국민건강증진법 금연시설 : 6,776 개소
- 서울특별시 조례에 의한 금연시설 : 중앙버스차로 28개소
- 서울특별시 금천구 간접흡연 피해방지 조례에 의한 시설 : 공원 59개소, 가로변버스정류소 142개소, 학교절대정화구역 35개교, 유치원 주변 17개교, 지하철역 출입구 3개소(독산역, 금천구청역, 가산디지털단지역), 금연거리 3개소(가산디지털단지 주변), 아파트주변공터(궁도장)

## □ 사업개요

- 사업기간 : 연중
- 대 상 : 흡연자를 포함한 구민 전체
- 내 용 : 흡연자 금연지원서비스 제공, 금연 환경조성, 흡연예방 사업

2017년 추진실적(10월말 기준)

구분	사업내용	추진실적
흡연자 금연지원 서비스	등록관리	2,714명
	금연성공률	38.7%
	찾아가는 금연클리닉 운영	42회/728명
금연 환경조성	토요 금연클리닉 운영	19회/163명
	금연치료 처방전 발급	856건
	금연펀드 운영	가입자:51명, 성공자:16명
	흡연단속 과태료 부과	577건
	금연시설 지도 점검	4,744개소
	금연구역 추가 지정	공원:2개소, 학교주변:1개소, 공동주택:3개소
	캠페인 및 금연사업 홍보	52회
흡연예방 교육	미취학아동 조기교육	16개소/985명
	학교, 사업장등 교육	32개소/10,225명

문제점 및 대책

- 금연을 결심하고자 하는 의지 부족으로 금연성공률이 낮음
  - 금연 동기 강화를 위한 다양한 금연성공 프로그램 모색
- 금연구역 확대에 따른 흡연자 권리 보호 및 민원 발생
  - 지하철역 주변 및 공동주택에서의 흡연발생 환경 개선을 위한 지속적인 홍보 및 관리 필요

추진계획

- 금연 성공을 위한 흡연자 금연지원서비스 제공 확대
  - 금연펀드 운영 : 금연 동기강화를 위해 확대 운영(50명→100명)
  - 금연클리닉 등록 확대 : 금연상담사 1명당 600명 이상의 등록자를 6개월 동안 1:1 맞춤형 상담 제공

- 찾아가는 금연클리닉 확대 운영 : 학교, 사업장 등 직접 방문하여 서비스 제공
- 금연캠프 연계 : 중증고도 흡연자를 체계적·전문적 금연성공 지원 강화
- 금연치료 처방전 발급 확대 : 600건 이상 금연처방전 발급
- 직원대상 금연성공 프로그램 「금사모」 운영으로 금연성공 동기 강화

○ **금연 환경 조성 강화**

- 금연구역 추가 지정 : 관내 공동주택 2개소 이상
- 금연시설 지도점검 및 금연지도원 계도활동 강화 : 6,000건 이상
- 당구장, 실내스크린골프장 등 금연시설 추가 지정 및 금연구역 확대에 따른 흡연자 과태료 부과 및 단속 강화(야간단속 주1회 이상 확대 실시)
- 민관합동 금연사업 홍보·캠페인 연 5회 이상 실시

○ **흡연예방 사업 확대 실시**

- 유치원, 보육시설 등 미취학아동 흡연예방 조기교육 실시
- 학교, 사업장, 지역의 단체 등 50개소 이상 금연교육 확대 실시

□ **2018년 소요예산 : 269,558천원**

(단위 : 천원)

재원별	2018년 예산	2017년 예산	비교증감	비고
계	269,558	291,324	-21,766	
국비	134,779	145,662	-10,883	
시비	40,434	43,699	-3,265	
구비	94,345	101,963	-7,618	

□ 현황 및 실태

- 걷기실천율은 2015년도 4.9%급감, 2016년 서울시 평균55.8%보다 2.1%낮은 53.7%로 나타남
- 비만율은 전국적으로 증가하는 추세이나 서울시 평균25.5%보다 1.3% 높은 26.8%로 나타남
- 중등도 신체활동실천율은 서울시 평균22%보다 5%낮은 17%로 매우 심각한 수준

○ 금천구 주요 신체활동, 비만 건강관련 지표

< 지역사회건강조사 자료 >

연도	걷기실천율(%)		비만율(%)		중등도이상신체활동실천율(%)	
	서울시	금천구	서울시	금천구	서울시	금천구
2014	55.4	52.9	23.6	25.4	21.2	19.7
2015	57.5	48.0	24.5	29.9	21.8	20.8
2016	55.8	53.7	25.5	26.8	22	17

- 금천체력인증센터 체력측정결과 저체력 판정자 63.6%로 높음 (측정 인원 6,619명, 저체력자 4,211명, 2016년)
- 과학적 체력관리 및 맞춤형 체력증진 프로그램의 주민 수요 증가

□ 사업개요

- 기 간 : 연중
- 대 상 : 지역주민 전체 및 관내 사업장 직장인
- 내 용 : 신체활동, 비만, 영양의 포괄적인 통합건강 서비스 제공, 개인별 체력평가, 맞춤형 운동처방, 저체력자관리 프로그램 운영 등 과학적 체력관리 시스템 구축 및 서비스 제공

□ 2017년 추진실적(10월말 기준)

- 과학적 체력관리 체력인증자 수

	1월	2월	3월	4월	5월	6월	7월	8월	9월	10월	누계
인원	259	234	863	1,065	853	586	390	674	852	567	6,343

○ 1530 동별 걷기동아리 운영실적

연번	동아리명	운영횟수(회)	참여인원(명)
1	가 산 동	52	1,403
2	독 산 1동	55	1,937
3	독 산 2동	51	1,146
4	독 산 3동	55	867
5	독 산 4동	54	561
6	시 흥 1동	64	1,538
7	시 흥 2동	55	892
8	시 흥 3동	54	958
9	시 흥 4동	58	974
10	시 흥 5동	57	1,719
11	중앙하이츠빌 아파트	50	1,073
12	남서울 힐스테이트 아파트	52	608
13	벽산5단지 아파트	54	1,533
14	안 양 천	70	2,100
	합 계	781	17,309

○ 초등돌봄교실 비만예방사업 운영실적

연번	학교명(돌봄교실)	운영횟수(회)	참여인원(명)
1	금천초등학교	34	469
2	독산초등학교(1반,2반,3반)	40	2,707
	합 계	74	3,176

문제점 및 대책

- 운동신규자 발굴에 어려움이 있어 지역주민 리더를 양성하고 적극 활용하여 운동취약계층과 운동신규자 발굴에 노력이 필요
- 취약계층을 대상으로 하는 신체활동, 비만예방사업이 부족한 실정으로 체력증진을 위한 사업 확대 추진

추진계획

- 운동취약계층 발굴 및 신규자 발굴
  - 주민 신체활동 리더를 양성하여 각 동별 리더를 주축으로 건강 소외계층 발굴하고 운동프로그램 제공 및 주민소통을 위한 소모임 운영(취약지역 우선 실시)



- 신체활동 리더와 주민이 함께 지역의 건강문제를 발견하고 함께 해결
- 건강소모임을 만들어 함께 운동하고 이웃 간 소통의 장으로 만들기
- 저소득층 어린이·청소년을 대상으로 신체활동 프로그램 과 운동교육 실시

○ **중등도신체활동실천을 증가를 위한 교육 및 체력관리서비스 확대**

- 체력인증센터 운영으로 구민들의 체력수준을 과학적·객관적으로 평가하여 맞춤형 운동처방 및 상시 체력관리를 서비스제공
  - 체력측정 : 건강체력, 운동체력 등 최대 8개 항목 측정
  - 운동처방 : 개인별 운동처방프로그램 제공
  - 체력관리 지원 : 체력수준별 체력증진교실 운영
  - 체력인증서 발급 : 체력측정 결과에 따른(1·2·3등급) 인증서발급

○ **취약계층 비만 및 만성질환 예방관리**

- 아동·청소년의 비만예방 프로그램(학생 신체활동 프로그램 운영, 영양교육 및 상담, 비만도 검사 등)
- 시설(집단)별 특성화된 운동 및 영양관리 프로그램 운영(취약계층, 지역 아동센터등)
- 만성질환예방관리 및 체력인증센터 연계한 운동, 영양 프로그램 운영 및 개별 상담

○ **지역사회 연계 강화 및 홍보**

- 생활체육회, 국민건강보험공단 등 지역 내 관련 기관 연계로 사업 활성화
- 행사장 홍보부스 운영, 캠페인, 매체 홍보로 생활에 필요한 정보 제공

□ **2018년 소요예산 : 180,320천원**

(단위 : 천원)

재원별	2018년 예산	2017년 예산	비교증감	비고
계	180,320	196,168	-15,848	
국비	172,660	180,584	-7,924	
시비	2,298	4,675	-2,377	
구비	5,362	10,909	-5,547	

### □ 현황 및 실태

- 매월 둘째 주에 개최하는 구민 걷기대회로써 흥미요소(경품행사 등)를 가미한 구민 건강마을축제
  - 2011년 5월 25일 제1회를 시작으로 총 57회 운영 (2017.10월말)
  - 2017년 10월 제58회 기준: 참여 누적인원 47,337명 달성

구분	2011년	2012년	2013년	2014년	2015년	2016년
참 여 수	4400명	6,800명	8,480명	7,735명	7,656명	6,435명
걷기대회	6회	10회	10회	9회	8회	8회

### □ 사업개요

- 걷기대회 개최 : 매월 둘째 주 토요일
  - 관내 걷기 좋은 코스 선정하여 걷기 후 경품추첨행사 등
  - 건강부스와 캠페인을 통해 지역사회 건강증진사업 홍보와 주민 화합의 장
- 각 동 해피워킹리더를 중심으로 '금천해피워킹클럽' 구성 및 운영
  - 해피워킹 주민홍보대사 역할 및 각 지역주민 걷기 활성화를 위해 동별로 구성된 해피워킹리더 모임

### □ 2017년 추진실적

- 2017년 해피워킹 참여자 수(10월말 기준)

구분	3월(52회)	4월(53회)	5월(54회)	6월(55회)	9월(56회)	10월(57회)
참여자수	913명	1,911명	812명	486명	742명	967명

**문제점 및 대책**

- 보건소(관)이 주도하고 리더(민)이 따라오는 형태
  - 해피워킹 리더의 역량 강화 및 민관협력 형태로 발전방안 모색

**추진계획**

- **해피워킹 리더 역량 강화 및 민관협력 형태로 발전**
  - 해피워킹 리더를 대상으로 바르게 걷기 방법을 교육하고, 걷기대회시 함께 걸으며 지도 할수 있도록 함.
  - 걷기대회를 민관이 함께하는 행사위원회로 조직하여, 민관협력은 물론 지역사회 후원 및 홍보 등 협력·유대 관계를 증대시킴
- **동별 걷기 동아리 연계를 통한 신체활동 활성화**
  - 기존 동별 걷기동아리 회원들을 해피워킹 건강걷기대회에 참여시켜 걷기동아리의 조직 활성화 도모
  - 걷기대회에 참석한 주민에게 걷기 동아리 홍보 및 모집, 바르게 걷는 방법 등 안내

**2018년 소요예산 : 27,760천원**

(단위 : 천원)

재원별	2018년 예산	2017년 예산	비교증감	비고
계	27,760	33,960	-6,200	
구비	27,760	33,960	-6,200	

## 위 생 과

---

- 식품관리팀
- 식품안전팀
- 위생지도팀
- 공중위생팀

## 위생과 사업목록

연번	세 부 사 업 명	구 분	쪽
1	집단 식중독 사전차단 시스템 운영	신규	68
2	어르신 맞춤 저염 실천 교육 실시	신규	70
3	음식문화개선사업 추진	계속	72
4	부정불량식품 근절을 위한 식품안전관리 강화	계속	76
5	어린이식생활 안심 환경 구축	계속	79
6	원산지표시제 관리 강화	계속	83
7	공중위생업소 위생관리	계속	86

# 1

## 집단 식중독 사전차단 시스템 운영(신규)

### □ 사업목적 및 현황

- 외식문화 발달과 온난화 등으로 인해 식중독 발생의 위험성 증가
- 단체급식소의 식중독 사고를 예방을 위한 위생안전관리 강화 필요
- 현실적이고, 지속 가능한 실무적 사전예방 안전관리체계 마련 시급
- 집단급식소 등 세부현황(2017.11월 현재)

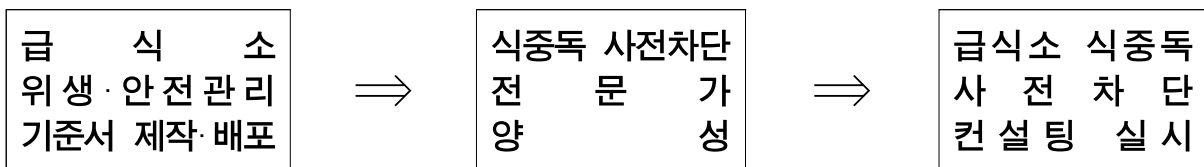
구분	합계	집단급식소						대형음식점 (300㎡이상 일반음식점)
		소계	학교	유치원	어린이집	사회복지 시설	기업체 등	
업소수	296	213	33	12	77	13	78	83

### ○ 관내 집중관리업소 및 식중독 발생 현황

연도	계	집단급식소	대형음식점	식중독발생	
				횟수	환자수
2015	300개소	213개소	87개소	3	51
2016	297개소	209개소	88개소	2	44
2017	296개소	213개소	83개소	1	4

※ 집단급식소 : 1회 50명 이상에게 식사 제공/ 대형음식점 : 면적 300㎡이상 일반음식점

### □ 사업개요



- 식중독 위해요인을 사전에 차단할 수 있는 위생안전 기준 마련
- 식품위생분야 기반 지식자 대상 전문·심화교육을 통한 정예화 요원양성
- 식중독 발생위험이 높은 급식소 대상 컨설팅 실시
- 영양사, 위생사, 조리사 등 종사자 대상 맞춤형 위생교육 병행

## 추진계획

- 집단급식소 위생·안전관리 기준서 제작·배포(서울시 제작)
  - 내 용 : 집단급식소 위생·안전관리를 위한 기준 안내서 제작 및 보급
    - 현행 집단급식소 운영행태에 따른 현실적·실무적·지속가능한 매뉴얼 제작
    - 식재료 입고 → 검수 → 보관 → 전처리 → 조리 → 저장 및 배식 단계에 따른 주요 관리사항 및 컨설팅 포인트 위주로 작성
    - 급식소 형태(산업체, 병원, 유치원·어린이집, 사회복지시설 등)에 따라 필요 부분에 대한 컨설팅이 이루어 질 수 있도록 수준에 맞는 내용으로 구성
  - 위생·안전관리 책자 제작·배포 : 소비자식품위생감시원 집단급식소 컨설팅 현장 방문 시 배포
  
- 식중독 사전차단 전문가 양성(서울시 전문교육과정 이수 - 신설)
  - 대 상 : 식중독 담당 및 대직자, 소비자식품위생감시원 5명
  - 내 용
    - 식중독의 개념 및 원인체·식품·발생장소 등 식중독 예방이론
    - 집단급식소에서 준수해야할 식품위생법령 및 컨설팅(스피치) 이론
    - 집단급식소 위생·안전관리
  - 교육방법 : 집합교육(4시간/1회)
    - 공무원 교육 (1회), 소비자식품위생감시원 교육 (3회)
  
- 식중독 사전차단 컨설팅 실시
  - 대 상 : 식중독 발생보고 급식소, 노후·시설취약 급식소, 1일 2식 이상으로 식중독 발생 확률이 높은 급식소에 대해 컨설팅 우선 실시(총135개소)
    - ※ 학교 33개, 유치원12개, 사회복지시설 13개, 어린이집 77개
  - 영양사, 위생사, 조리사 등 종사자 대상 맞춤형 위생교육 병행

## 기대효과

- 집단급식소 위생안전기준 마련 및 적용으로 식중독 사전 예방에 기여
- 식품위생분야 정예화 요원양성을 통한 체계적인 위생관리

## 2018년 소요예산 : 9,600천원

## 2

# 어르신 맞춤 저염 실천 교육 실시 (신규)

### □ 사업목적 및 현황

- 어르신의 경우 매 끼니마다 국·탕이 포함된 메뉴를 선호
  - 나트륨 함량에 대한 정확한 기준 없이 조리 시 눈대중으로 간을 함
- 미각 등의 기능저하로 간이 썩 음식 선호하여 식생활 개선이 시급하나 각종 음식문화 개선 사업의 사각지대에 있어 정보 노출횟수 적음
- 나트륨 과다 섭취 시 혈압과 심뇌혈관질환 등의 유병률이 증가함에 따라 적정량의 나트륨 섭취가 중요
  - 나트륨 관련 4대 질환(심장질환, 뇌혈관질환, 당뇨병, 고혈압)의 환자수 2010년 20,353명 → 2014년 66,661명으로 증가(인구 10만명 당)

구 분	2013년	2014년	2015년	비고
나트륨 섭취량/일	4,784mg	4,752mg	3,890mg	▶ 2015. 국민건강조사 발췌(2016.11발표) ▶ WHO 권고 섭취량: 2000mg/일

### □ 사업개요

- 어르신 눈높이에 맞는 맞춤 교육 실시
  - 비슷한 연령대의 시니어 식품감시단이 관내 경로당을 직접 방문하여 나트륨 섭취 저감화의 필요성 전파와 건강한 식습관 실천을 위한 맞춤교육 실시
- 소변 나트륨 체크 시약, 건강 체크 리스트 등 체험 위주 캠페인 진행
  - 일방향 강의 위주의 캠페인이 아닌 스스로의 식습관, 나트륨 섭취 실태를 체크 할 수 있는 체험 위주의 교육 실시



## 추진계획

- 시니어감시단을 강사로 활용하여 교육효과의 지속성 제고
  - 현재 식품위생감시원으로 활동하고 있는 시니어 식품감시단을 내부 교육 후 강사로 투입하여 어르신 눈높이에 맞는 먹거리, 식습관에 대한 교육을 실시하고 눈높이에 맞는 건강 컨설팅을 제공하여 전체적인 식습관 개선에 기여
- 일회성 교육, 캠페인이 아닌 주기적 식습관 관리 추진
  - 건강검진 문진표를 활용하여 건강상태 점검 후 각자의 건강상태에 따른 식습관 관리 시행
  - 관내 경로당 71개소를 4개조가 일 3개소씩 방문(36개소/월 방문 교육) 하여 2개월에 한번 씩 정기적인 교육 실시
- 다양한 체험 자료를 활용하여 교육의 효용성 제고
  - 건강한 식습관 실천 권장, 운동 권장 및 체내 나트륨 체크 시약, 국류 염도계 등을 활용하여 체험 교육 실시

## 기대효과

- 어르신 연령에 맞춘 눈높이 교육을 통해 건강한 식문화 전파 효과 증대
- 저염 식습관, 지속적 식단 관리 등을 통한 건강한 시니어사회 조성으로 사회적 비용 감소 기대

## 2018년 소요예산 : 3,000천원

### 3

## 음식문화개선사업 추진(계속)

### □ 현황 및 실태

- 식생활이 건강에 미치는 영향이 지대함에도 불구하고 잘못된 식생활로 인한 만성질환의 증가로 개인 삶의 질 하락 ⇒ 사회적 비용 증가
  - 나트륨 섭취량이 감소 추세이기는 하나 섭취 권고량의 1.9배 이상 섭취

구 분	13년	14년	15년	비 고
나트륨섭취량	4,027mg	3,890mg	3,890mg	▶ WHO권고량: 2,000mg

- 맞벌이 부부, 1인 가구의 증가 등으로 외식 인구 증가
  - 우리구 2인 이하 가구 비율이 2010년 49%에서 2015년 57%로 증가
  - 고열량·고나트륨 섭취 증가 및 과일·채소 등 건강 식재료 섭취는 상대적으로 감소

구 분	13년	14년	15년	비 고
외식 빈도	14회/월	14.7회/월	15회/월	
혼밥(홀로외식)빈도	-	2.8회/월	3.7회/월	

### □ 사업개요

- 건강한 외식환경 조성 및 건강한 식습관 전파를 위한 「나트륨 섭취 저감화」, 「채식하기 좋은 환경 만들기」, 「먹을만큼 적당하게」 사업 확대
  - 음식문화개선 사업 참여업소를 확대하여 건강한 식생활 조성
- 월 1회 이상 음식문화 개선 캠페인 실시, 건강한 음식문화 조성
  - 미각 체험 자료를 활용하여 이용객 스스로 건강한 식습관 실천 정도를 확인 할 수 있도록 하여 캠페인 효과 제고
  - 집단급식소 방문 캠페인, 음식점주 위생교육 현장 캠페인 등 다양한 캠페인 전개

- 일반음식점 위생 평가에 따른 위생등급(매우우수, 우수, 좋음) 지정 추진
  - 신청 음식점의 위생등급을 평가하여 위생등급(매우우수, 우수, 좋음) 업소로 지정하는 음식점 위생등급제를 추진하여 음식점의 위생수준 향상에 기여

## □ 2017년 추진실적

- 사업별 참여 업소 확대

구 분		먹을만큼 적당하게	나트륨섭취 저감화	오늘은 채식의 날
참여업소 (개소)	2015년	58	43	86
	2016년	60	60	86
	2017년	62	73	86




- 음식문화개선 캠페인 실시 : 연 15회 10,000여명 대상

## □ 문제점 및 대책

- 음식문화개선사업 참여에 소극적인 영업주가 많음
  - 사업 참여 시 음식점주 입장에서 도움이 될 만한 인센티브의 부재로 참여 업소 확대에 한계
    - ⇒ 외식업 중앙회 및 실제 영업주의 의견을 청취하여 영업주가 원하는 인센티브를 제공, 사업 참여도 제고
- 일반음식점 위생등급제 통과 기준 상향에 따른 통과율 저하
  - 위생등급 평가기준 및 항목이 급격하게 상향됨에 따라 신청 업소수가 감소하고 위생등급 지정율이 저하
    - ⇒ 검사 면제, 위생용품 지원 등 위생등급 지정 시 주어지는 다양한 인센티브 안내로 신청률을 높이고 위생등급 신청 업소에 대해 사전 점검을 실시하여 개선 필요 사항에 대해 컨설팅 제공, 지정율 제고

## □ 추진계획

### ○ 「나트륨섭취 저감화」 사업 추진(64개소 → 80개소로 확대)

구분	서울시 건강음식점		
	저염참여음식점	▶ 저염실천음식점 지정	▶ 건강식단제공음식점 인증
로고			
기준	<ul style="list-style-type: none"> <li>- 염도관리메뉴 선정</li> <li>- 염도 측정 (주 1회 이상)</li> </ul>	<ul style="list-style-type: none"> <li>- 위생등급 A 이상</li> <li>- 염도관리메뉴 염도 10% 감량 또는 나트륨 함량 1400mg 미만</li> </ul>	<ul style="list-style-type: none"> <li>- 위생등급 A 이상</li> <li>- 건강식단 제공 (열량, 지방, 나트륨, 섬유소)</li> <li>- 음식문화개선 (제공량 다양화, 양념별도)</li> <li>- 영양교육자료 비치</li> </ul>

### ○ 「채식하기 좋은 환경만들기」 사업 추진(86개소→100개소로 확대)

- 집단급식소 채식의 날 지정 운영 : 업소 특성에 맞는 채식의 날을 지정·운영하여 채식 비중 증가 유도
- 과일 코너, 샐러드 코너 등 상시 채식을 즐길 수 있는 환경 조성 독려

### ○ 「먹을만큼 적당하게」 사업 추진(62개소→80개소로 확대)

- 음식문화개선사업 참여업소 선정
  - 밥 반공기, 복합·소용량 찬그릇 사용, 저염참여음식점
- 참여업소와 실천협약체결 및 모니터링 실시

### ○ 미각 체험, 체내 나트륨 체크 등 체험식 캠페인 전개

- 어르신 대상 저염 실천교육(경로당 71개소 x 연4회), 건강한 식생활 정착을 위한 아빠의 식탁 행사(연2회), 집단급식소, 음식점주 위생교육 등 현장 캠페인(연12회) 등 다양한 캠페인 전개
- 매월 발행하는 구 소식지를 활용한 지속적인 음식문화개선 홍보
- 스스로 나트륨 섭취 정도를 체크 할 수 있는 나트륨 체크 시약, 염도별 소금 양 맞추기 등 이용자가 몸소 느낄 수 캠페인을 전개하여 저염 필요성 자각 유도

- 일반음식점 위생등급(매우우수, 우수, 좋음) 지정 업소 확대 추진(30개소)
  - 외식업 중앙회 등 민간단체와의 협력 및 소식지, 홈페이지 등을 활용하여 위생등급제 홍보 전개
  - 식약처 위생 평가 전 사전 평가를 실시하여 위생등급 지정율 제고
- 음식문화 개선 참여업소 및 위생등급(매우우수, 우수, 좋음) 지정 업소 인센티브 제공
  - 음식문화개선 사업 참여 및 위생등급 인증 업소 표지판 제작·부착
  - 염도계, 공동찬기, 반공기 등 각 종 위생 관련 용품 및 홍보물 제작·지원
- 한국외식업중앙회 금천구지회 지원 등 민·관 협력 강화
  - 음식문화개선 참여음식점 모집·모니터링 협조 요청
  - 음식문화 개선 사업 지원

□ 2018년 소요예산 : 38,300천원

(단위 : 천원)

재원별	2018년 예산	2017년 예산	비교증감	비고
계	38,300	40,000	-1,700	
국비			0	
시비	11,000	20,000	-9,000	
재배정			0	
외부			0	
구비	27,300	20,000	7,300	

## 4

# 부정불량식품 근절을 위한 식품안전관리 강화(계속)

### □ 현황 및 실태

#### ○ 식품제조 및 판매업소 현황

(단위 : 개소)

구분	합계	식품(첨가물, 용기포장) 제조가공업	즉석판매 제조가공업	소분 판매업	식품 보존업	건강기능식품 판매업
2015	960	102	209	90	13	546
2016	970	99	211	119	12	529
2017	993	108	216	129	9	531

#### ○ 식품제조 및 판매업소 지도점검 현황

(단위 : 개소)

구분	점검결과(개소)		위 반 내 역(건)						
	점검업소(자유업 포함)	우반업소	사실기준	표시기준	준수사항	과대광고	교육미이수	무신고	기타
2015	1,605	73	21	2	14	13	14	4	5
2016	1,430	49	7	1	12	13	12	4	-
2017	1,220	93	60	2	-	10	7	5	9

#### ○ 유통식품 안전성 검사 현황

(단위 : 건)

구분	총 계			유통식품			식품제조(즉석, 접객)업소 생산(조리)제품		
	검사완료	부적합	부적합률	검사완료	부적합	부적합률	검사완료	부적합	부적합률
2015	718	1	0.1%	711	1	0.1%	7	1	14%
2016	602	-	-	378	-	-	224	-	-
2017	337	-	-	221	-	-	116	-	-

※ 서울시 유통식품 수거목표 하향조정 : 720개소('15년) → 356건('16년) → 272건('17년)

### □ 사업개요

○ 사업대상 : 식품제조 및 판매업소 등 993개소

○ 사업내용

- 식품제조·가공업소 및 식품판매업소 등 위생 점검 강화
- 부정 불량식품 및 허위과대광고 근절, 유통식품 및 농산물 등 위해요인 관리

○ 추진방법

- 식품제조업소, 식품안전보호구역, 주택가 등 식품판매업소에 대한 위생점검 실시
- 유통식품 및 조리식품 수거검사실시, 부적합식품 회수조치

## □ 2017년 추진실적

- 안전한 먹을거리 환경조성을 위한 식품제조 판매업소 안전관리
  - 전통시장 주변 식품제조판매업소 점검 : 3회, 230개소
  - 건강기능식품 판매업소 일제점검 : 521개소
  - 식품제조가공업소 위생등급 평가 실시 : 2회 50개소
  - 명절, 행락철 등 식품제조 및 판매업소 지도점검 : 15회 419개소
- 부정불량식품 및 노인대상 뺏다방 피해예방 활동
  - 노인여가복지시설(경로당 등) 순회 교육 실시 : 2회 140개소
  - 시니어 감시원 활용, 뺏다방 정보수집 및 피해예방 교육 실시
- 유통식품 수거검사를 통한 안전성 강화
  - 가공식품, 조리식품, GMO유전자 변형식품 등 수거검사 실시 : 337건
  - 어린이집 식재료(농수산물) 안전성 검사 : 10건

## □ 문제점 및 대책

- 문제점
  - 축산물가공품이 “식품의 기준 및 규격”으로 통합(18.1월 시행)되면서 식품 기준 규격 및 표시기준 개정으로 식품제조가공업 영업자의 혼선야기
- 대책
  - 식품표시기준 및 식품공전 제작배부, 현장 방문지도 실시

## □ 추진계획

- 식품·축산물 기준규격 통합에 따른 식품표시기준 지도점검
  - 식품등의 표시기준, 식품공전 소책자 제작, 배부
  - 식품제조가공업소 식품표시기준 점검실시
- 계절별, 테마별 위생취약 분야 부정·불량식품 등 기획 단속 : 수시
  - 신학기, 명절, 하절기, 김장철 등 사회적 이슈 발생 및 특정시기 사전 안전관리
  - 자체점검 및 서울시 구간 교차점검, 민·관합동 감시체계 구축

- 생활 밀착형·다빈도 민원발생 업종 일제 지도점검 실시
  - 즉석판매제조가공업소 일제 지도점검 : 상반기
  - 건강기능식품판매업소 일제 지도점검 : 하반기
- 전통시장 주변 식품위생업소 관리 : 6월~10월
  - 소비자식품위생감시원 활용 전담관리원 지정으로 책임있는 관리추진
  - 현대시장외 3개소 주변 식품판매업소 중점지도 : 230개소
- 안전한 제조환경 조성을 위한 식품제조·가공업소 위생등급 평가 : 연1회
  - 서류 및 현장평가, 자율·일반·중점 관리업소 구분으로 맞춤형 관리
- 허위·과대광고 모니터링, 기획단속 및 홍보 활동 : 연2회
  - 시니어감시원(3개조 6명)을 활용하여 경로당 순회 홍보활동 강화
- 유통식품 수거검사 실시 : 연 370건
  - 시민다소비 식품, 건강기능식품 등 수거검사 실시
  - 어린이집 식재료(농수산물) 방사능 안전성 검사
- 소비자식품위생감시원 운영 : 121명
  - 부정불량식품, 어린이식생활, 청소년 유해업소 등 분야별 전담제 실시
  - 소비자 식품위생감시원 교육실시 : 정기교육(연2회), 수시교육(매 활동 전)
- 1399 부정불량식품 신고센터 운영 : 연중
  - 식약처 식품행정통합망 접수민원처리 : 이물혼입, 변질, 위생관리 등
  - 허위과대광고 식약처 모니터링 위반업소 조사·처리

□ 2018년 소요예산 : 31,000 천원

(단위 : 천원)

재원별	2018년 예산	2017년 예산	비교증감	비고
계	31,000	42,000	-11,000	
국비	3,000	3,000	0	
시비	3,000	3,000	0	
재배정	-	-	0	
외부(기금)	21,000	32,000	-11,000	
구비	4,000	4,000	0	



## 5

# 어린이식생활 안심 환경 구축(계속)

### □ 현황 및 실태

#### ○ 식품안전보호구역 지정: 21개 구역

- 관내 34개소(초등18, 중10, 고등6) 학교 및 학교의 경계선으로부터 직선 거리 200미터 범위 안의 구역

#### ○ 기호식품 판매업소 현황: 206 개소 (2017.8.31.기준)

총 계	일반·휴게 음식점	과자점	식품판매점 (슈퍼마켓, 편의점)	문구점	기타 (학교매점 등)
206	49	8	124	13	12

#### ○ 우수판매업소 지정 현황

##### ▶ 우리구

(2017.8.31.기준)

총 계	우수판매업소 지정 현황			관내 어린이 기호식품판매업소	등록률
	학교매점	일반음식점	휴게음식점		
7개소	5	1	1	206	3.4%

※ 우수판매업소: 어린이 식품안전보호구역(기호식품판매업소)에서 안전하고 위생적인 시설기준을 갖추고 고열량·저영양 식품을 판매하지 않는 업소 지정

##### ▶ 서울시 우수판매업소 지정 현황(지정률)

(2017.6.30.기준)

구분	영등포(1위)	종로구(2위)	강남구(3위)	금천구(21위)	송파구(25위)	서울시 평균
지정률(%) (개소)	11.2 (25)	10.4 (25)	10.1 (24)	3.4 (7)	2.6 (14)	5.6 (17)

#### ○ 금천구 어린이급식관리지원센터 관리현황

(2017.8.31.기준)

구분	2015년		2016년		2017년		비고
	전체수	등록수 (등록률)	전체수	등록수 (등록률)	전체수	등록수 (등록률)	
20인 이하	84	73(86.9%)	91	68(74.7%)	79	70(88.6%)	
21-99인	124	79(63.7%)	109	90(85.6%)	117	86(73.5%)	
<b>총 계</b>	<b>208</b>	<b>152(73.1%)</b>	<b>200</b>	<b>158(79.0%)</b>	<b>192</b>	<b>156(81.3%)</b>	

## □ 사업개요

### ○ 식품안전보호구역(그린푸드존) 지도·점검 .

- 대 상 : 식품안전보호구역 내 어린이기호식품 제조·판매업소
- 방 법 :
  - 학부모 식품안전지킴이(11명) 활용한 전담 책임관리제 운영
  - 전담관리원을 활용하여 어린이 식품안전보호구역 지도점검
- 내 용 :
  - 영업자가 기본적으로 지켜야할 기본 안전수칙 준수여부 확인
  - 우수판매업소 대상 안전한 식품 조리 또는 진열·판매사항 중점 점검
  - 1차 점검 시 부적합 사항 시정여부 확인 후 미시정 사항에 대한 과태료 부과 등 행정조치

### ○ 어린이기호식품 취급 식품접객업소의 영양성분 등 표시 관리

- 대 상 : 가맹점수가 100개 이상 된 어린이기호식품 취급업소  
(피자, 햄버거, 아이스크림, 제과점 등)
- 방법 및 내용 : 학부모 식품안전지킴이를 활용한 영양표시 및 알레르기 유발 식품 표시 점검

### ○ 금천구 어린이급식관리지원센터 운영

- 대 상 : 영양사가 없는 어린이급식소 중 급식관리지원센터에 등록된 급식소
- 방법 및 내용 : 방문 또는 집합 교육을 통해 어린이 급식소에 대하여 위생·안전 및 영양관리를 지원
  - 어린이급식소 대상자별 방문 및 집합 교육
  - 순회방문 지도 점검 실시
  - 식단, 레시피, 가정통신문 등 정보제공

**2017년 추진실적**

- 식품안전보호구역 어린이기호식품 조리판매업소 지도 점검 : 6회/1,180개소
- 어린이기호식품 취급 식품접객업소의 영양성분 및 알레르기 유발 식품 표시 관리 : 1회/ 75개소
- 어린이급식관리지원센터 운영실적
  - 등록관리현황 : 156개소(일반:122개소, 특별:24개소, 우수:10개소)
  - 교육실적 : 집합교육 13회 967명, 방문교육 85회 5,895명
  - 급식소 지원 실적 (2017.9.30.기준)

구분	위생·안전관리 순회방문점검	영양관리 순회방문점검	급식소 컨설팅	식단		레시피		가정통신문	
				개발	제공	개발	제공	개발	제공
실적	426개소	426개소	26개소	24회	14,951	11회	1,664	18회	3,618

**문제점 및 대책**

- 문제점
  - 어린이기호식품 판매업소 중 우수판매업소 지정률 낮음.  
[206개소 중 7개소 (3.4%), '17.8.31.기준]
  - ⇒ 어린이 식품안전보호구역 내 우수판매업소 확대 지정을 통한 어린이 식품안전 환경 조성 필요
- 대책 : 우수판매업소 2개소 추가 지정

**추진계획**

- 식품안전보호구역(그린푸드존) 지도·점검 : 연6회
  - 전담관리원을 활용하여 어린이 식품안전보호구역 연 6회 이상 지도점검 실시
  - 방충·방서시설, 유통기한 경과제품 보관여부 등 기본 안전수칙 준수여부 확인

- 어린이기호식품 취급 식품접객업소의 영양성분 표시 관리: 연1회
  - 영양성분 표시 대상업체 : 가맹사업 점포수 100개 이상인 업소
  - 관리방법 : 소비자감시원 2인 1조(총 6개조) 점검표에 의거 지도관리
- 금천구 어린이급식관리지원센터 등록 급식소 단계적 확대
  - 소규모(20인 미만) 어린이급식소 등 관리지원 서비스 대상 확대 운영
  - ※ 등록률: 70.3%(14년)→73.1%(15년)→79.4%(16년)→81.3%(17년)→82%(18년)
- 우수판매업소 추가(2개소) 지정을 통해 어린이 식품안전 환경 조성 강화
  - ※ 지정현황(7개소): 1개소(10년), 4개소(13년), 2개소(14년)

**2018년 소요예산 : 322,220 천원**

(단위 : 천원)

재원별	2018년 예산	2017년 예산	비교증감	비고
계	322,220	327,600	-5,380	
국비	96,000	96,000	0	
시비	111,000	111,000	0	
구비	105,000	105,000	0	
기금	10,220	15,600	-5,380	

## 6

## 원산지표시제 관리 강화(계속)

### 현황 및 실태

- 대부분의 업소에서 원산지 표시제에 대하여 인지하고 있으나 잦은 법률 개정으로 인하여 표시대상 및 표시방법의 혼란을 야기

### 사업개요

- 기 간 : 연 중
- 관리대상 : 식품접객업소 3,415개소, 전통시장 120개소
- 추진내용
  - 원산지표시제 홍보 및 지도점검(상시)
  - 한우수거 유전자 검사 실시(분기별)
  - 원산지표시제 홍보 및 교육(월별)
  - 찾아가서 도와주는 위생 및 원산지 지도서비스(월별, 3월~11월)

#### ※ 음식점 원산지 표시품목

- 농산물(3품목) : 쌀, 배추김치(배추, 고춧가루), 콩
- 축산물(5품목) : 쇠고기, 돼지고기, 닭고기, 오리고기, 양(염소 등 산양포함)
- 수산물(12품목) : 넙치, 조피볼락, 참돔, 미꾸라지, 뱀장어, 낙지, 명태, 고등어, 갈치, 오징어, 꽃게, 참조기
- 살아있는 모든 수산물

### 2017년 추진실적

- 원산지표시제 지도점검(단위:업소)
  - 음식점 3,438개, 농수산물판매업소 840개

○ 원산지표시제 홍보

- 원산지표시관 및 홍보물 1,164개업소 배부

○ 음식점 한우유전자 수거 검사

- 한우유전자 수거 검사: 76건

○ 행정처분

- 과태료부과: 17건(미표시, 표시방법위반), 고발: 1건(거짓표시)

□ 문제점 및 대책

○ 문제점

- 소규모 음식점의 원산지표시가 미비함

○ 대책

- 소규모 음식점을 대상으로 ‘찾아가서 도와주는 원산지 지도서비스’를 실시하여 원산지표시 정착

□ 추진계획

○ 원산지 표시제 점검

- 동별, 업소별 상시 점검 실시
- 사회적 이슈 등에 따른 테마별 · 계절별 기획점검 실시  
(보양음식, 수산물전문음식점 등)
- 전통시장, 중대형 마트 김장철, 추석, 설날 대비 점검

○ 한우 유전자 수거검사

- 기 간 : 연4회(분기별 1회)
- 목 표 : 80건 이상
- 내 용
  - 한우 취급 음식점 한우를 수거하여 유전자 검사 의뢰(검사기관 : 서울시 보건환경연구원)
  - 검사결과 비한우의 경우 고발 조치

○ 원산지표시제 홍보 및 교육

- 음식점 영업 신고증 배부시 안내문 배부 및 신규 음식점 홍보물 우편발송
- 원산지표시 홍보물 제작 · 배부 : 원산지표시관, 리플릿 등
- 찾아가는 원산지표시 1:1 방문 교육 실시

○ 찾아가서 도와주는 위생 및 원산지 지도 서비스

- 대 상 : 소규모 음식점(영업장 면적 100㎡미만)
- 점 검 반 : 2인1조 2개반
  - 서울시 소비자식품위생감시원
  - 금천구 소비자식품위생감시원
- 내 용
  - 식품위생법 관련 규정 및 음식점 원산지표시제 적정 이행 여부 확인
  - 위반사항에 대하여 10일간 시정기간 제공하여 미개선시 행정처분

○ 협치(협업) 홍보방안

- 서울시 보건환경연구원 : 한우 유전자 검사

□ 2018년 소요예산 : 5,005천원

(단위 : 천원)

재원별	2018년 예산	2017년 예산	비교증감	비고
계	5,005	5,005	0	
국비			0	
시비			0	
재배정			0	
외부			0	
구비	5,005	5,005	0	

# 7

## 공중위생업소 위생관리(계속)

### □ 현황 및 실태

#### ○ 공중위생업소 업종별 현황

(단위 : 개소)

연도	계	숙박업	목욕장업	이용업	미용업	세탁업	건물위생 관리업	기타
2017 (10.31현재)	1,001	89	21	87	550	153	98	3
2016	997	93	24	91	525	157	103	4
2015	961	97	24	91	507	159	97	4

- 미용서비스 이용 수요 증가 및 고객들의 다양한 취향에 따른 미용업의 세분화로 미용업종은 증가하는 반면 목욕업, 세탁업, 이용업종은 감소

### □ 사업개요

- 기 간 : 연중
- 대 상 : 숙박업, 목욕장업, 이용업, 미용업, 세탁업, 건물위생관리업 등
- 추진내용
  - 공중위생업소 자율점검 및 민·관 합동 지도점검
  - 영업자 준수사항 등 공중위생법 시설기준 및 준수여부 점검
  - 공중위생서비스 개선을 위한 공중위생서비스 평가 점검
  - 목욕장 욕조수 수질 및 먹는샘물, 위생용품 수거 검사

### □ 2017년 추진실적

#### ○ 공중위생업소 지도 점검 현황

(단위: 건수, () 행정처분건수)

구분	계	숙박업	목욕장업	이용업	미용업	세탁업	건물위생 관리업	기타
2017 (10.31현재)	1,200 (19)	128 (4)	67 (3)	78 (-)	613 (3)	184 (1)	121 (8)	9 (-)



## □ 문제점 및 대책

### ○ 문제점

- 자율점검을 통해 영업주의 자발적인 개선의지를 고취시키고 위생수준의 질적 향상을 도모하고자 하였으나 영업주의 자발적인 개선의지 부족
- 자율점검 미제출 업소에 대한 관리 미흡

### ○ 대책

- 자율점검 미참여 업소 현장 방문 점검 강화

## □ 추진계획

### ○ 공중위생업소 지도점검

- 점검대상 : 공중위생업소 1,001개소(2017. 10. 31.기준)
- 점검주기 : 자율점검(연2회/상·하반기), 구간교차점검(연4회/분기별)
- 점검방법 : 영업자 자율점검 및 민·관 합동 구간 교차점검
- 결과조치 : 현장 시정 조치 및 행정처분
  - . 경미한 위반사항인 경우 : 현장 시정 조치
  - . 중대한 위반사항인 경우 : 공중위생관리법에 따라 행정처분

### ○ 목욕장 욕조수 수질검사

- 점검대상 : 목욕장 욕조수 및 샤워기 등
- 점검주기 : 연2회(상·하반기)
- 점검항목 : 일반세균, 대장균군, 과망간산칼륨, 탁도 등
- 결과조치 : 기준 초과 업소 행정처분

### ○ 먹는샘물 및 위생용품 수거 검사

- 점검대상 : 시중에 유통중인 먹는샘물, 물수건, 세척제 등
- 점검주기 : 먹는샘물(연4회/분기별), 위생용품(연2회/상·하반기)
- 점검항목 : 일반세균, 총대장균군, 납, 대장균, 세균수 등
- 결과조치 : 기준 초과 업소 행정처분

○ 위생관리수준 제고를 위한 위생서비스 평가 조사

- 평가대상 : 숙박업, 목욕업, 세탁업
- 평가주기 : 격년(짝수해 - 목욕, 숙박, 세탁/ 홀수해-이·미용)
- 평가방법 : 평가표에 의한 현장방문 조사
- 평가내용 : 업소현황, 시설 및 설비기준, 위생관리기준 등

□ 2018년 소요예산 : 6,204천원

(단위 : 천원)

재원별	2018년 예산	2017년 예산	비교증감	비고
계	6,204	8,204	-2,000	
구비	6,204	8,204	-2,000	- 공중위생서비스평가 대상 업소 감소 · 짝수해: 목욕, 숙박, 세탁 · 홀수해: 이·미용