



서울특별시
금천구의회
Geumcheon-Gu Council



구정질문

김경완 의원

첫 번째 질문

금천구의 환경정책의 실태 및 문제점

김경완 의원

금천구의 환경문제에 대한 인식



▣ 금천구 환경예산 비교(기능별)

연 도	예 산	전년대비 (증감율)
2015	126.7억원	57.32%
2016	154.9억원	22.87%
2017	167.4억원	8.10%
2018	179.4억원	7.75%

- 금천구청 청사 곳곳이 환경문제에 대한 교육장
(구민들에게 환경문제의 심각성과 중요성인식)
- 매년 증가하는 금천구 환경예산

금천구청의 환경문제에 대한 인식



BUT

과연 금천구는 주민들에게 환경
문제 잘 해결하고 있을까?

금천구의 대기오염문제 관리 문제점



금천구의 대기오염 정보는 정확하?



측정소위치

1. 비교적 대기 상태가 좋은 지역
2. 지상높이 13m 위치 (설치기준=10m이하)

금천구의 대기오염문제 관리 문제점



기간	구분	아황산가스	일산화탄소	이산화질소	미세먼지	초미세먼지	오존
2013	서울시 평균	0.005	0.5	0.033	44	25	0.022
	금천구	0.007	0.5	0.036	45	28	0.022
2014	서울시 평균	0.006	0.5	0.033	46	24	0.023
	금천구	0.006	0.5	0.03	43	26	0.021
2015	서울시 평균	0.005	0.5	0.032	45	23	0.022
	금천구	0.006	0.6	0.033	47	27	0.019
2016	서울시 평균	0.005	0.5	0.031	48	26	0.024
	금천구	0.004	0.5	0.034	45	26	0.026
2017	서울시 평균	0.005	0.5	0.03	44	25	0.025
	금천구	0.004	0.5	0.032	41	26	0.026

금천구의 오염물질 배출업소 관리



환경오염물질 배출업소 현황비교(2017)

구분	금천구	영등포구	강서구	서초구	강남구	5개구 합계 (비율)	서울시 전체
대기 오염	183	202	393	622	627	2025 (48%)	2141
수질(폐수)	190	206	393	622	627	1281 (40%)	3158
소음	124	69	393	622	627	310 (80%)	385
합계	497	477	393	622	627	2616 (46%)	5684

25개구 중
3번째로
많은
배출업소

금천구의 오염물질 배출업소 관리



오염물질 배출업소 환경관리실태평가 (환경부)

(서부권 25구)

2015년

2017년

최하위수준

15위

(공동)

19위

(공동)

23위

금천구청의 환경민원에 대한 대처



환경과 민원 및 단속 통계

구분	합계	대기	분진	소음 진동	악취	폐수	기타
2018년 1~6월	540	7	1	1	1	1	1
2017년 1~6월	540	7	1	1	1	1	1
총계	2307	15	323	1,910	49	8	2

2년6개월
2307번의 민원
단 5건

전체
환경민원 중
소음민원
약 83%

단속 후
적발 확률
0.2%

환경민원에 대한 대처 (소음)



소음이 주민에게 미치는 영향

- 40db 인체에 영향
- 60db 수면장애
- 70db 혈관수축 반응
- 80db 청력손실

(※ 수시로 70db 주거지역으로 부적합)

환경민원에 대한 대처 (소음)



구분	공사업체	전체 동민원	환성기
전체 소음진단수	1864	20	2
2019년	1864	20	0
총계	1864	20	4

구민중심이 아닌
공사업체 중심 단속

금천구 주민들이 환경오염에 노출되는 원인



1. 건설공사 (대규모-소규모의 잦은 공사)
2. 공업지역 (환경오염 배출업소)
3. 서울 서남부의 관문 (자동차 통행량)
4. 1호선 지하철 및 KTX, 화물열차
5. 항공경로(비행기소음)

◆ 요구사항



1) 금천구의 대기오염 문제 관련

- 정확한 정보체계와 대기오염 관리체계 구축

2) 환경오염물질 배출업소 관련

- 최하위 수준의 배출업소 관리실태 문제점 파악 후 개선

3) 환경민원 단속의 실효성 증대와 주민에게 신뢰받는 대처방안 수립

환경오염문제 종합적인 분석 및 대책마련
(※ 소음, 분진, 대기오염 분야)

두 번째 질문

가산동 건설현장 붕괴사고
및 집행부의 문제점

김경완 의원

□ 푸르지오시티 건축개요



- 공사기간 : 2018.1.1. ~ 2020.5.30.(29개월)
- 규 모 : 지하3층 / 지상20층 (총1,454실)
- 연 면 적 : 59,937m²
- 건축면적 : 4,869.19m²
- 구 조 : 철근콘크리트조
- 건 축 주 : 알파하우징(주)
- 시 공 사 : 대우건설

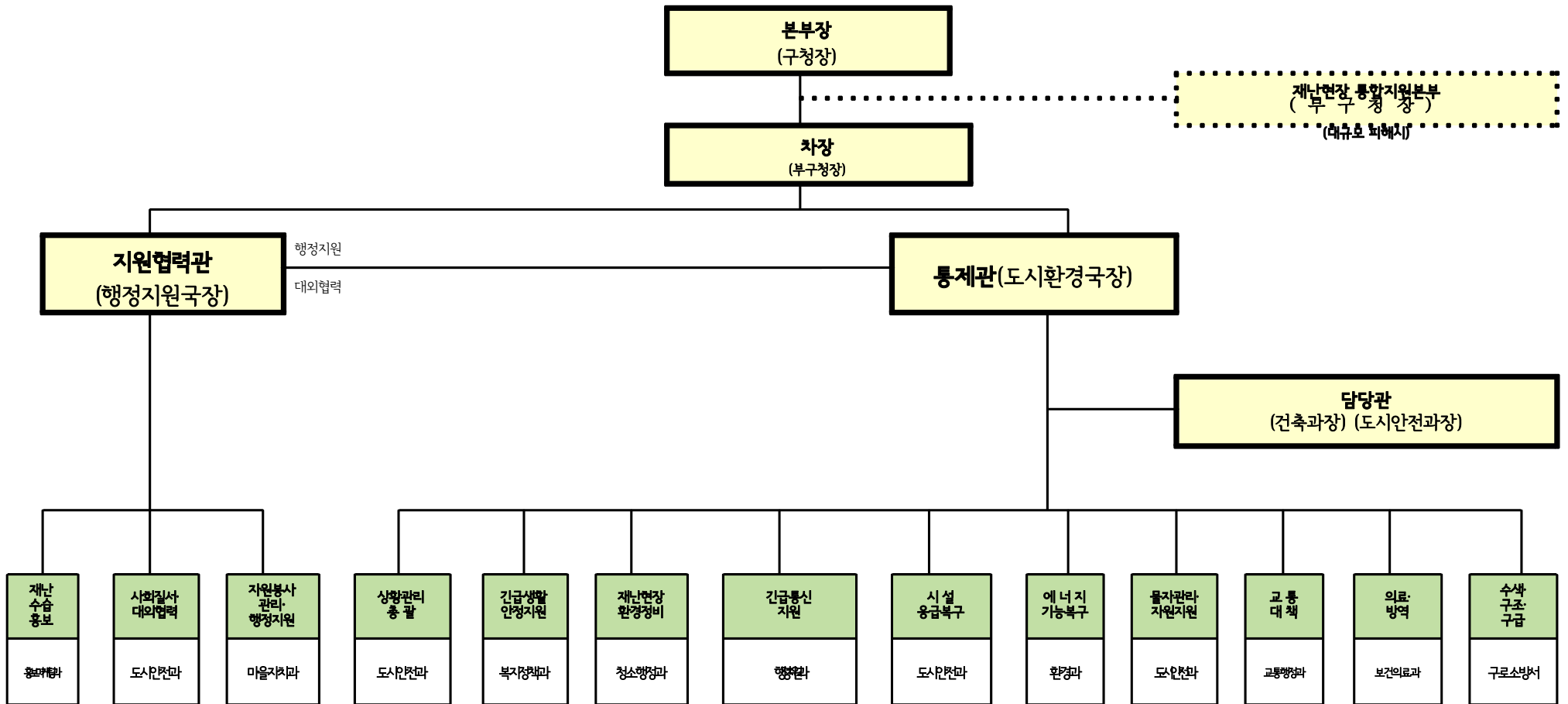


붕괴사고 개요

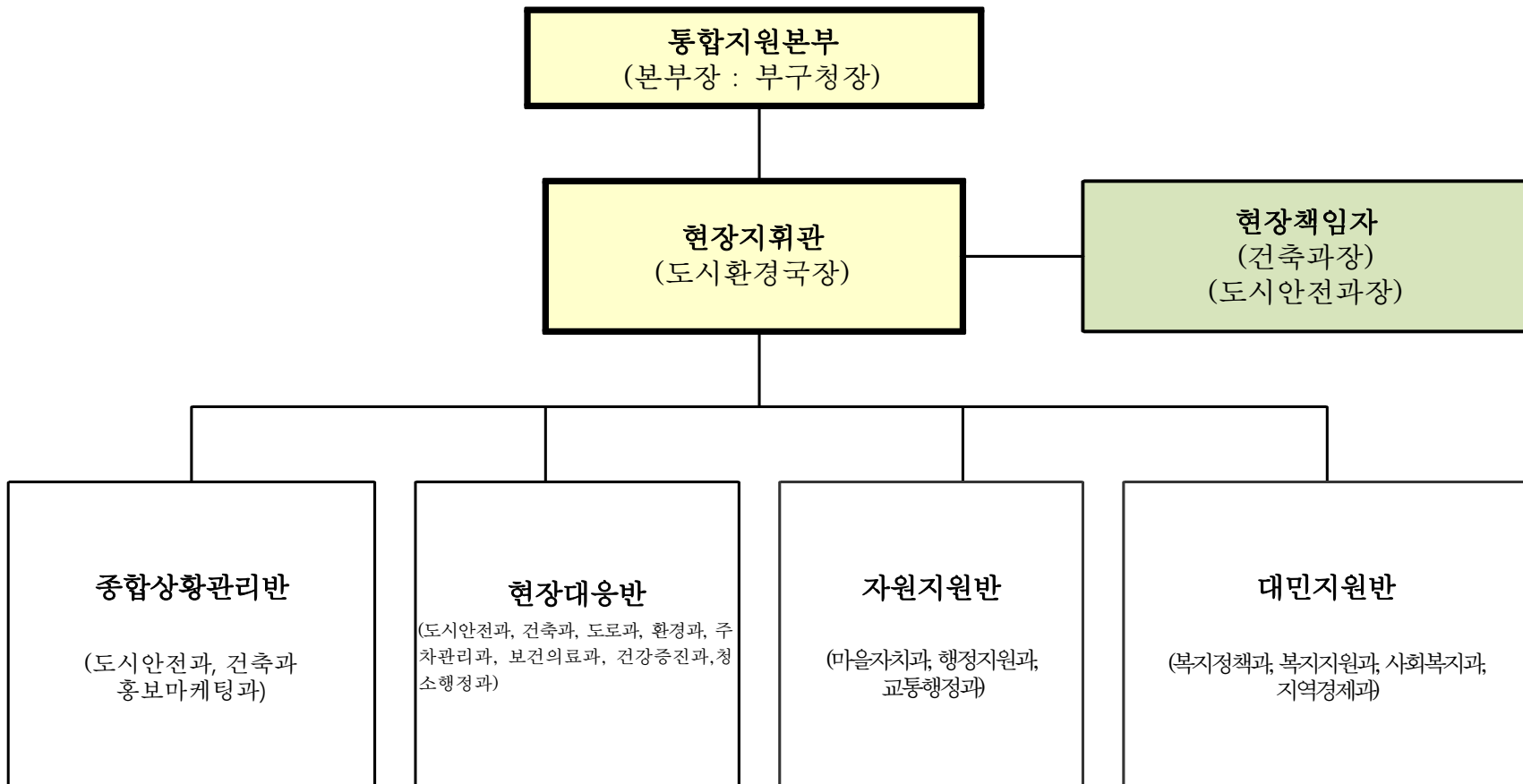


- 사고발생 : 8월31일 04:30분경
- 붕괴규모 : 가로 30m, 세로 10~13m, 깊이 6m
- 소방서 현장도착 및 응급복구
- 금천구청 및 경찰서 현장 통제
- 주민대피 (이재민 발생)
- 전문가 응급진단/입주가능 결정(2일 저녁) / 미복귀 세대
- 복구작업 및 보강공사 완료
- 정밀진단 (원인분석)

재난안전대책본부의 사고대처 문제점



재난안전대책본부의 사고대처 문제점



재난안전대책본부의 사고대처 문제점



1. 재해재난본부 및 통합지원본부 문제

설치시점의 문제

- 통합지원본부
- 재난안전대책본부
(가산동 주민센터)

※ 재난안전대책본부 및 통합지원본부
유선 및 인터넷 개통 (14년)

컨트롤타워 역할?
초기대응?
책임관리통솔?
**그 피해는 누가
받나?**

발생 후

통합지원본부 설치
발생 후 9시간 후 재난안전대책본부 설치

※ 본부장 및 책임자 부재

재난안전대책본부의 사고대처 문제점



1. 재해재난본부 및 통합지원본부 문제

언론대응의 문제

- 5도 기울어 졌다는 오보
- 지반붕괴 사고가 아닌 싱크홀
- 피해 아파트 명의 노출



제 2차 피해발생

- 피해 아파트의 언론 노출로 인한 피해 (이미지 및 가치하락)
- 주민혼란 가중

싱크홀과 지반붕괴의 차이점



싱크홀(원형)

빗물/지하수



토사침식



지면붕괴



빈공간



지반붕괴(유선선형침하)

충분한 지지력을 갖지 못하여 발생



재난안전대책본부의 사고대처 문제점



1. 재해재난본부 및 통합지원본부 문제

대피소 운영

- 최초 A, C지구 경로당 및 주민센터 대강당 지정
- A, C지구 경로당 방치
- 잦은 대피소 이동
(적은 수의 이용객)

주민과의 소통

1. 대 주민 상황전파 미흡
전달체계 복잡 -> 느림
2. 지원본부운영미흡
질의 답변 인력부족 및 상황판
활용 부족

재난안전대책본부의 사고대처 문제점



미흡한 현장관리감독

- 안전관리 감독관 없는 복구공사
- 공개성을 확보하지 못한 복구공사
- 공사중단 명령에도 자행된 공사

재난안전대책본부의 사고대처 문제점



재난안전대책본부의 사고대처 문제점



재난안전대책본부의 사고대처 문제점



미숙한 운영, 안일한 재해재난 본부의 사고대처



금천구청의 대한 신뢰도 하락 (재산과 생명)

결과는 결국 주민의 피해

금천구청의 대처 문제와 요구사항



금천구청의 붕괴사고 사전예방 기회

1. 구청장과의 간담회 (8월9일)
2. 아파트 입주자대표회의에서 보낸 진정서
(8월22일 우편발송, 공사중단 및 안전진단 요구/사진첨부)
3. 태풍“솔릭” 대비 안전점검

본의원의 질문?



1. 왜 사전예방을 못했나?
2. 재난본부의 미숙한 운영에 대책은?
3. 건축 허가와 관련하여 문제가 없었는가?
4. 금천구청이 아닌 상급기관에서 감사여부?
5. 향후 붕괴사고의 향후 수습대책은?



서울특별시
금천구의회
Geumcheon-Gu Council



감 사 합 니 다

김 경 완 의원