

---

# 2020. 주요업무 추진실적 및 2021. 주요업무계획

---

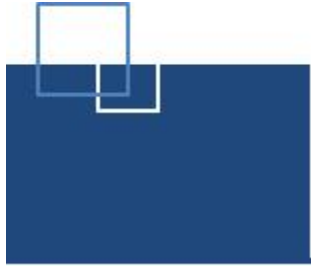
2020. 11.



보건소

- 보건의료과
- 건강증진과
- 위생과





# 건강증진과

- 모자보건팀
- 건강관리팀
- 생명존중팀
- 감염병관리팀
- 건강도시팀

# 일 반 현 황

## □ 조 직 : 5팀

팀 명	주 요 업 무
모자보건팀	<ul style="list-style-type: none"> <li>◦ 금천 건강한 아이맘센터 운영, 임신부 숲 태교 및 모유수유 통합지원</li> <li>◦ 영유아 및 성인 예방접종, 어르신 폐렴 및 독감 예방접종</li> <li>◦ 임신부 건강관리, 임신부·영유아 가정방문, 민간산후조리원 관리 및 이용비 지원, 산모·신생아 건강관리서비스, 난임부부 및 임신출산지원</li> <li>◦ 모자보건 의료비 지원, 의료급여 영유아 건강검진, 미숙아 등록관리</li> </ul>
건강관리팀	<ul style="list-style-type: none"> <li>◦ 금천건강관리센터 운영 및 대사증후군 예방관리사업</li> <li>◦ 어르신 방문건강 관리 및 취약계층 어르신 영양관리</li> <li>◦ 심뇌혈관질환 및 아토피 예방관리사업</li> </ul>
생명존중팀	<ul style="list-style-type: none"> <li>◦ 자살예방 및 생명존중 문화 조성</li> <li>◦ 심리상담 마음 '쉼' 운영</li> <li>◦ 정신건강증진을 위한 정신건강복지센터 운영</li> </ul>
감염병관리팀	<ul style="list-style-type: none"> <li>◦ 감염병 감시 및 역학조사 관리, 에이즈환자 관리 및 치료비 지원</li> <li>◦ 결핵환자 관리 및 검진, 집단시설 결핵발생 역학조사</li> <li>◦ 방역취약지역 관리, 취약계층 방역서비스, 자율방역단 운영</li> </ul>
건강도시팀	<ul style="list-style-type: none"> <li>◦ 금연 환경조성 및 금연지원서비스, 절주사업</li> <li>◦ 신체활동 및 비만예방관리사업, 건강증진학교 운영</li> <li>◦ 임신부·영유아 영양플러스 및 건강생활실천 영양사업</li> </ul>

## □ 인 력 : 정원 27명(현원 26명)

(기준일 : '20. 10월말)

합 계	3급	4급	5급	6급	7급	8급	9급
27(26)	-	-	1(1)	5(8)	11(14)	10(3)	-

## 주요사업 목록

연번	주요사업	구분	쪽
1	금천 건강한 아이맘센터(가칭) 운영	계속	48
2	모성 및 영유아 건강증진 특화사업	계속	52
3	면역력 향상을 위한 예방접종 지원	계속	55
4	찾아가는 동마을 건강증진사업	계속	57
5	취약계층 어르신 영양관리사업	계속	60
6	대사증후군 건강관리	계속	62
7	심뇌혈관질환 예방관리사업	계속	66
8	아토피·천식 예방사업	계속	68
9	정신건강증진사업	계속	70
10	심리상담 마음 '쉽' 운영	계속	73
11	자살예방사업	계속	76
12	포스트 코로나 감염병 감시대응 체계 운영	계속	79
13	감염병 예방 방역활동	계속	82
14	결핵 조기발견 및 환자 관리	계속	85
15	동네방네 금연·절주 도시 조성	계속	88
16	생애주기별 비만예방관리사업	계속	91

## □ 사업개요

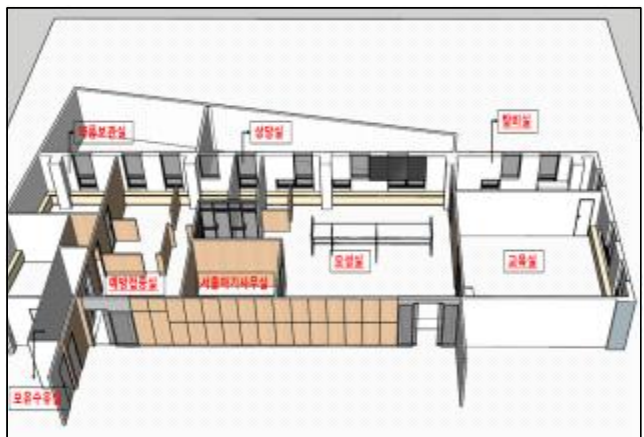
- 기 간 : 연중
- 위 치 : 보건소 4층
- 대 상 : 관내 가임기 여성, 출생아 및 영유아
- 인 력 : 10명(의사 1, 간호사 8, 영양사 1)
- 추진내용 : 임신 준비기간부터 출산 이후까지 단계별 원스톱 종합 지원

임신 전	임신 중	출산 후
·난임 의료비 지원 ·난임 심리 안정 지원 ·남녀 임신준비 지원 ·예비부부 엽산제 지원 및 건강검진 ·한의학 난임부부 지원	·임산부 등록관리 -영양제(엽산제 및 철분제) 지원 -임산부 건강검진(임산초기 막달) -초음파 및 기형아 검사 ·출산준비 및 태교 프로그램 운영 ·맘편한 임신서비스 추진(21. 신규) -정부24에서 임신지원 서비스 영양제등 택배배송	·국제모유수유전문가 가정방문 ·임산부 및 영유아 대상 건강관리 간호사 가정방문 지원 ·유축기 대여 ·산모신생아 건강관리 지원 ·산후조리비용 지원 ·저소득층 기저귀·조제분유 지원 ·의료비 지원(고위험 임산부, 미숙아 및 선천성 이상아 등) ·영유아 예방접종

## □ 추진실적

### ○ 아이맘센터(가칭) 설치 개요

- 위 치 : 보건소 4층
- 규 모 : 약100평(333.1㎡)
  - 모성실 : 약29평
  - 예방접종실 : 약16평
  - 교육실 : 약19평
  - 기 다 : 약36평
- 공사기간 : 2020.11월~12월 (50일간)
- 공사준공일 : 2020. 12. 25.
- 소요예산 : 300백만원(시비150, 구비150)



○ 추진내용 및 현황

구 분	세부 내용	추진 현황		
		2018년	2019년	2020년10월말
임산부 건강지원	임산부 건강관리	4,063건	4,059건	3,421건
	임산부 영유아 가정방문 건강관리	1,189건	753건	416건
출산장려 지원	난임부부 시술비 지원	38건	359건	324건
	한약 난임부부 치료비 지원	26명	32명	8명
	산모·신생아 건강관리 지원	577명	646명	422명
	저소득층 기저귀·조제분유 지원	97명/3명	47명/12명	300명/5명
	남녀임신 준비지원사업	-	-	52명
영유아 건강관리	미숙아 및 선천성이상아 의료비지원	66명	28명	26명
	선천성 난청검사 및 보청기 지원	299명	5명	1명
	선천성대사이상 환아관리	18명	16명	11명
	의료수급권자 영유아 건강검진율	72.8%	82.3%	75.3%
	미숙아 상담 및 등록관리	116명	96명	81명

□ 문제점 및 개선방안

○ 출생아수 및 합계출산율 현황

구분	2017년		2018년		2019년	
	출생아 수	합계출산율	출생아 수	합계출산율	출생아 수	합계출산율
전 국	362,867	1.052	326,822	0.977	302,676	0.918
서울시	66,282	0.836	58,074	0.761	53,673	0.717
금천구	1,528	0.901	1,314	0.796	1,154	<b>0.709</b>

- 전국·서울시·금천구 모두 출생아 수 및 합계출산율이 최저로 하락하였고, 지속적 감소를 보이고 있어 건강한 출산을 위한 종합적 지원이 필요

○ 만혼 및 환경적인 요인으로 모의 연령대별 35세 이상 출산율이 높고 ('19년 41.8%) 저체중 출생아('19년 8.2%) 및 영아사망률('19년 6%)이 높음

- 임산부와 태아의 건강한 성장 및 출산을 위해 다양한 건강관리 프로그램을 운영하여 출산하기 좋은 환경 구축

## □ 추진계획

### ○ 임신부 건강지원

- 임신부 건강관리 : 철분제·엽산제 제공, 산전검사, 풍진·기형아검사, 산후우울 검사 등
- 모자건강교실 운영 : 신생아 관리, 모유수유, 출산준비교실, 임신부 요가  
아기용품 만들기, 임신부 요리교실 등
- 임신부·영유아 가정방문 건강관리 : 보편·지속방문, 전문기관 및 지역자원 복지서비스 연계 등
- 모유수유 지원 : 임신부·영유아 방문간호사가 모유수유 어려움이 있는 대상자를 의뢰하여 모유수유 전문가의 맞춤형 가정방문 서비스

### ○ 출산장려 지원

- 난임부부 시술비 지원 : 1인당 총 17회 지원  
· 인공수정 5회, 체외수정 12회(신선:7회, 동결:5회) 지원
- 산모신생아 건강관리 지원 : 산모 영양관리, 신생아 관리, 산후체조, 감염관리 등
- 저소득층 기저귀·조제분유 지원 : 바우처 포인트 지급
- 예비부부 건강검진 : 예비 및 신혼부부 검진(풍진, B형간염, 성병검사)

### ○ 영유아 의료비 지원

- 미숙아 및 선천성이상아 의료비 지원 : 체중별 최대 1,500만원 지원
- 신생아 청각 검사비 및 영유아 보청기 지원
- 선천성 대사이상 검사 및 환아 관리 : 선천성대사이상 검사비 및 특수분유, 선천성 갑상선 기능저하증 의료비 지원

### ○ 영유아 건강관리

- 의료수급권자 영유아 건강검진 : 만6세 미만 의료급여수급권자 대상  
1~7차 영유아 건강검진 실시
- 발달장애 의심아동 정밀진단비 지원
- 미숙아 상담 및 등록관리 : 전화 및 가정방문, 전문가 상담 등



□ 2021년 소요예산 : 2,602,903천원

(단위 : 천원)

재원별	합계	연차별 소요자원			
		2020년	2021년	2022년	2023년
계	10,076,234	2,267,525	2,602,903	2,602,903	2,602,903
국비	3,535,088	583,760	983,776	983,776	983,776
시비	3,585,700	754,225	943,825	943,825	943,825
구비	2,955,446	929,540	675,302	675,302	675,302

## □ 사업개요

- 『태아와 함께 숲에서 소풍하기』 프로그램 운영
  - 대 상 : 임신 16주 ~ 32주 임신부 및 배우자
  - 추진기간 : 상반기(4월 ~ 6월), 하반기(9월 ~ 11월), 24회/연
  - 장 소 : 호암산 호암사문 좌측 치유의 숲 내 숲태교장
  - 내 용 : 이야기가 있는 힐링 숲 태교 프로그램 구성 운영(숲과 만나기, 다과·명상하기, 숲 요가, 태아명패 만들기, 목공체험 등)
- 민관이 함께하는 산후조리원 이용비 감면
  - 대 상 : 관내 거주하는 산모 중 기준중위소득 100%이하 가정
  - 신청기간 : 임신확인서 발급일 ~ 분만예정일 1개월 전
  - 지원방법 : 산후조리원 이용요금 중 최대 50만원 서비스 이용 후 직접할인
  - 내 용 : 보건소(소득확인 및 선정, 통지서 발급) → 임신부 희망 산후조리원 예약 → 산후조리원 이용 후 요금 직접 할인
- 비대면 출산준비교실 운영
  - 대 상 : 관내 임신부
  - 기 간 : 연중
  - 교육방법 : 밴드를 통한 비대면 교육 및 소통
  - 내 용 : 분만 시 전조증상 및 호흡법, 모유수유 및 신생아 건강관리, 아기용품 만들기 등

## □ 추진실적

구 분	추진 실적		
	2018년	2019년	2020년10월말
숲태교 프로그램	22회/387명	28회/449명	33회/148명
산후조리원 이용비 감면	357명	315명	253명
출산준비교실	35회/609명	29회/562명	6회/318명

※ 2020년 출산준비교실은 코로나19 발생으로 비대면 프로그램 운영

## □ 문제점 및 개선방안

### ○ 『숲 태교』 프로그램 운영 시 기상 상황 고려

- 코로나19의 사회적 거리두기 단계상향 및 우천 시, 황사, 미세먼지 등 프로그램 운영에 지장이 있는 경우 건강 취약계층 임신부임을 고려하여 일정 취소·변경 등 전화 및 문자 사전 안내 실시

### ○ 『숲 태교』 프로그램 장소의 협소 문제

- 숲 태교 센터 장소가 협소하여 참석자의 사회적 거리두기 유지가 어렵고 임신부의 신체적 특성으로 활동제약 및 안전사고 위험성으로 공원녹지과 협조로 숲 태교 센터 데크 확장

### ○ 기부 형식에 따른 이용비 감면으로 산후조리원 경제적 부담 가중

- 지속되는 출생아 수 감소에 따른 민간 산후조리원 운영 부담을 고려하여 산후조리원과 대상자 선정 소득기준 협의

## □ 추진계획

### ○ 『숲 태교』 프로그램 운영

- 운영 계획 : 총 24회 운영 (상·하반기, 주중 4회/월, 주말 2회/월)
- 운영 내용
  - 임신부 숲 태교 프로그램 운영 용역업체 선정
  - 임신부가 활동하기 좋은 달(상반기, 하반기) 선정·실시
  - 보건소 방문 임신부, 관내 산부인과, 산후조리원(예약자), 주민센터를 통한 숲 태교 프로그램 홍보 및 모집
  - 세부 프로그램 회차 당 스토리가 있는 다양한 숲 태교 프로그램 구성 운영
- 코로나19 위기상황에 따른 대응방안
  - 사회적 거리두기 1단계 : 방역 및 개인위생 철저, 소수 인원 교육 운영
  - 사회적 거리두기 2단계 : 화상교육을 통한 프로그램 운영 추진

○ **민관이 함께하는 산후조리원 이용비 감면**

- 지원 계획 : 최대 50만원/2주 감면(직접할인)
- 2020년 건강보험료율에 따라 변동되는 소득기준에 의한 산후조리원 이용비 감면기준 가이드 라인 논의 및 결정
- 보건소 방문 임신부, 산후조리원, 주민센터를 통한 홍보

□ **2021년 소요예산 : 73,000천원**

○ **숲 태교 및 출산준비 프로그램 운영**

(단위 : 천원)

재원별	합계	연차별 소요자원			
		2020년	2021년	2022년	2023년
계	161,300	29,500	73,000	29,400	29,400
구비	161,300	29,500	73,000	29,400	29,400

○ **산후조리원 이용비 감면 : 비예산**

### □ 사업개요

- 기 간 : 연 중
- 대 상 : 만0~13세 이하 아동 및 만 65세이상 어르신
- 내 용 : 국가필수예방접종(17종) 접종 및 민간위탁의료기관 접종  
비용 상환

- 어린이 국가필수예방접종 (17종)

구분	BCG	B형간염	DTaP-IPV	DTaP	IPV	DTaP-IPV/Hb	MMR	수두
연령대	0세	0세	0세, 4-6세	0~1세, 4~6세	0세, 4-6세	0세	1세, 4-6세	1세
횟수(회)	1	3	1~3	1~3	1~3	3	1	1
구분	일본뇌염(2)	Td	Tdap	Hib	PCV	A형간염	HPV	인플루엔자
연령대	1-2세 4-6세 11-12세	11-12세	11-12세	0~1세	0~1세	1~2세	12-13세	6개월~ 12세
횟수(회)	1~3	1	1	1~3	1~3	2	1~2	1~2

- 성인예방접종(5종) : 인플루엔자(어르신 및 임신부), 폐렴(만65세 어르신), 장티푸스, 신증후군출혈열(고위험군), A형간염(고위험군), 대상포진(취약계층)

### □ 추진실적

#### ○ 영유아 예방접종

구분	보건소(건)	비율(%)	위탁의료기관(건)	비율(%)
2018년	2,964	5.3	52,738	94.7
2019년	2,789	5.3	50,331	94.7
2020년10월말	341	0.8	38,886	99.2

※ 코로나19로 인한 보건소 업무 중단으로, 민간의료기관 위탁 시행 권장

#### ○ 만65세이상 폐렴구균 예방접종

구분	대상자수(명)	접종자수(명)	접종률(%)
2018년	2,581	2,039	79
2019년	3,036	2,044	68
2020년10월말	3,364	901	27

※ 코로나19로 인한 보건소 업무 중단으로, 한시적 민간의료기관 위탁 시행(2020.6.22.~)

○ **어르신 계절 인플루엔자 예방접종**

구분	대상자수(명)	접종자수(명)	접종률(%)
2018년	34,998	29,603	84.6
2019년	36,273	30,279	83.5
2020년10월말	49,222	28,829	58.6

※ 코로나19로 인한 한시적 대상자 확대 시행(만65세→만62세 이상)

□ **문제점 및 개선방안**

- 예방접종 대상자 접근성 향상을 위해 관내 위탁의료기관 계약 체결
- 안전한 접종을 위해 위탁의료기관에 관련 지침 및 안내서 제공

□ **추진계획**

- 의료기관 필수예방접종 지원 사업 관리
  - 어린이 국가필수예방접종, 노인 폐렴구균 및 인플루엔자 비용 상환
  - 민간 위탁의료기관 접종비용(백신비, 시행비) 전액 지원
- 보건소 무료 예방접종 실시 및 대상자 관리
  - 17종 백신 무료 예방접종 실시 및 안내·홍보
  - 취약계층 인플루엔자 예방접종 실시
- B형간염 주산기 감염 예방사업 관리
  - B형간염 산모로부터 출생한 영·유아 접종비 및 검사비 지원, 대상자 관리
- 취약계층 대상포진 무료예방접종 사업 (2021년 구비100%) **[신규]**
  - 대 상 : 만 65세 이상 기초생활수급자 1,000명
  - 내 용 : 보건소에서 대상포진 무료예방접종(백신비용 90,000원)

□ **2021년 소요예산 : 3,031,618천원**

(단위 : 천원)

재원별	합계	연차별 소요자원			
		2020년	2021년	2022년	2023년
계	12,165,610	3,216,736	3,031,618	2,923,628	2,993,628
국비	3,591,229	964,998	851,054	877,089	898,088
시비	4,750,463	1,280,574	1,125,468	1,158,341	1,186,080
구비	3,823,918	971,164	1,055,096	888,198	909,460

### □ 사업개요

- 목 적 : 동주민센터를 기반으로 어르신 및 취약계층을 위한 건강관리 서비스를 제공하여 건강형평성 제고 및 건강수명 연장을 통한 삶의 질 향상 기여
- 기 간 : 연중
- 대 상 : 65세 이상 어르신, 기초생활수급자 및 차상위가구 중 건강위험군 및 질환군
- 인 력 : 22명(사업팀장 1명, 담당자 1명, 마을간호사 20명)
- 내 용
  - 동주민센터에 마을간호사를 배치하여 지역담당제 운영
  - 65세 이상 어르신 및 건강취약계층 발굴 및 등록
  - 대상자 방문건강관리서비스 제공, 지역자원을 활용한 보건·복지서비스 연계
  - 동별 건강관리 프로그램 운영
  - 인력 역량강화교육 및 사례회의 운영

### □ 추진실적

구 분		추진실적			비 고
		2018년	2019년	2020년 10월말	
등록 관리	전체 등록관리 인원	8,397명	8,606명	7,387명	간호사 1인당 평균관리인원 369명
	취약계층 관리인원	3,507명	3,567명	4,643명	법정복지대상자의 29.2% 등록관리
	65세 이상 어르신 관리인원	5,160명	5,247명	4,801명	노인인구의 12.9% 등록관리
건강관리서비스 제공		28,686회	25,864회	35,784회	간호사 1인당 서비스제공 1,789회
보건복지 서비스 연계		5,941회	5,946회	2,881회	

※ 65세 이상 37,196명, 법정복지대상자 15,899명 (출처 : 2019 행안부 주민등록인구통계, 2019 복지정보통계시스템)

## □ 문제점 및 개선방안

### ○ 마을간호사 인력 감소에 따른 개선 방안 마련 필요

#### - 인력 현황

- 현원 : 무기계약직 18명, 기간제근로자 2명 ('19. 12월 말 무기계약직 1명 퇴직)
- 5년 이내 정년퇴직 예정인원 : 3명 ('23년 1명, '24년 1명, '25년 1명)
- 서울시 인력 운영 방향 : 간호사 퇴직 시 간호직공무원으로 충원 (계약직 채용 금지)

#### - 문제점 및 개선방안

- 마을간호사 정년 퇴직에 따른 인력 감소로, 향후 사업 축소 우려
- 간호직공무원 충원, 돌봄SOS간호사와 업무분장 등 향후 개선방안 마련 필요

## □ 추진계획

### ○ 건강 취약계층 발굴

- 65세·70세 도래자, 저소득층 대상 건강조사를 실시하여 건강취약계층 발굴, 등록관리

### ○ 가정방문 건강관리서비스 제공

- 기초건강조사, 건강문제 파악, 혈압·혈당측정 등 건강체크, 상담 및 보건교육

### ○ 보건 서비스 연계

- 노인의료나눔재단 : 취약계층 어르신 대상 인공관절수술비 지원
- 실명예방재단 : 취약계층 어르신 대상 개안수술비 지원
- 치료가 필요한 취약계층 대상 시립병원 및 지역의료기관 사회사업실 연계
- 정신질환 의심자 보건소 생명존중센터 및 정신건강복지센터 연계
- 인지저하자 금천구치매안심센터 연계
- 건강증진 및 만성질환관리를 위한 보건소 내부 프로그램 연계

### ○ 동별 건강관리 프로그램 운영

- 일상생활기능 향상을 위한 신체활동 및 영양교육프로그램, 만성질환교육 운영



○ 동주민센터 내소자 건강상담 실시

- 혈압·혈당 측정, 일반건강검진 결과 상담, 그 외 건강관리 상담

○ 마을간호사 전문분야 역량 강화

- 서울시·보건복지부 주관 교육, 월 2회 사례회의 운영 및 자체 역량강화교육 실시

□ 2021년 소요예산 : 1,097,224천원

(단위 : 천원)

재원별	합계	연차별 소요재원			
		2020년	2021년	2022년	2023년
계	4,308,275	942,023	1,097,224	1,103,086	1,165,942
국비	913,532	203,390	209,478	243,435	257,229
시비	2,629,581	588,340	639,183	681,326	720,732
구비	765,162	150,293	248,563	178,325	187,981

### □ 사업개요

- 기 간 : 연중
- 대 상 : 방문건강관리 등록자 중 취약어르신, 만성질환자에 해당하며 영양관리가 필요한 자
- 내 용
  - 보충식품 제공 및 방문영양관리
    - 방문건강관리 대상 중 영양문제 판정자 선정
    - 대상자 등록 후 개별 영양처방으로 보충식품 구성, 월 2회 제공
    - 꾸러미 구성 : 곡류, 어육류, 유제품, 채소류, 과일류, 열량보충식품
    - 등록관리 : 개별 모니터링, 가정방문 맞춤형교육, 타 사업 연계
  - 자가 관리 역량강화에 필요한 영양교육 실시
    - 소그룹 프로그램 운영 : 조리 실습 및 영양교육, 신체활동 프로그램
    - 심뇌혈관질환예방관리사업과 연계하여 만성질환관리(고혈압, 당뇨)영양교육

### □ 추진실적

구 분		2019년	2020년10월말	비고
등록관리 인원		100명	103명	
보충식품제공		1,289회	1,008회	
개별교육 및 모니터링		355회	1,854회	
단체교육	보충식품 활용 조리실습 교육 실시	6회	6회	
	취약 개선 신체활동 프로그램 운영	-	48회	
	만성질환 영양교육	23회	12회	
영양섭취 실천지수 향상율(%)		70.5%	12월 평가예정	

□ **추진계획**

- 영양관리 전문 인력 채용 : 영양사(기간제근로자) 1명
- 보충식품 공급업체 선정 (연간단가계약)
- 보충식품 제공 및 방문영양관리
  - 동별 마을간호사가 선정기준(허약점수, 만성질환여부 등)에 적합한 대상자 의뢰
  - 신청 대상자의 영양평가(MNA, 빈혈검사) 및 등록
  - 보충식품 제공 및 맞춤 영양관리(영양사의 섭취 모니터링)
  - 사전·사후 영양평가 : 개선정도 모니터링, 사업효과평가, 만족도 조사
- **어르신 허약개선을 위한 프로그램 운영**
  - 등록대상자 소그룹 조리실습 프로그램 및 영양교육
  - 동별 신체활동 증진 프로그램 실시
  - 만성질환관리 영양교육 (심뇌혈관예방관리사업 연계)

□ **2021년 소요예산 : 84,408천원**

(단위 : 천원)

재원별	합계	연차별 소요자원			
		2020년	2021년	2022년	2023년
계	336,883	83,659	84,408	84,408	84,408
구비	336,883	83,659	84,408	84,408	84,408

## □ 사업개요

- 사업기간 : 연중
- 사업위치 : 금천건강관리센터, 생활터, 사업장 등
- 방 법 : 분야별 전문인력을 구성하여 맞춤 통합건강관리서비스 제공
- 내 용 : 금천건강관리센터 운영, 스마트 만성질환 예방관리 추진, 찾아가는 건강상담실 및 국가건강검진 사후관리

## □ 추진실적

- 신규 등록자 수 및 추구관리율

구 분	신규 등록자 수	6개월 추구관리율	12개월 추구관리율
2018년	6,981명	60%	57%
2019년	6,501명	55%	54%
2020년 10월	2,350명	33%	31%

※ 신규 등록자 수 및 추구관리율이 감소

- 연령대별 신규등록 실적

구분	총계	20대	30대	40대	50대	60~64세
2018년	6,981명	464명	1,125명	1,454명	2,508명	1,430명
2019년	6,501명	381명	1,108명	1,369명	2,273명	1,370명
2020년 10월	2350명	100명	274명	409명	952명	615명
합계	15,832명 (100%)	945명 (6%)	2,507명 (16%)	3,232명 (20%)	5,733명 (36%)	3,415명 (22%)

※ 20~40대 젊은층 신규 등록 관리율 저조

## □ 문제점 및 개선방안

- 대사증후군관리 업무특성상 비대면 서비스 제공이 어려워 추구관리율이 작년 대비 50%대에서 30%대로 감소하였고, 젊은 20~40대 신규 등록 관리율이 낮음
  - 코로나19 지역사회 감염병 예방을 위해 대면으로 진행하는 검진 이용 인원이 1일 평균 40명에서 20명 내외로 제한되어, 대상자 추구관리 기간이 지연되고 있음
- ⇒ 방문 전 코로나19 감염증상 모니터링 안내문자 발송 및 예방수칙 준수하며 운영하고, 젊은층 신규 등록 도모 및 추구관리 기간 동안 자가관리 역량강화를 위해 새롭게 스마트 만성질환 예방관리 추진 및 이용 지원

## □ 추진계획

### ○ 금천건강관리센터 운영

- 대 상 : 20세 이상 구민(지역내 직장인 포함)
- 장 소 : 보건소 2층 금천건강관리센터
- 서비스 내용
  - 문진 및 신체계측, 혈압·허리둘레 측정, 혈액검사를 통한 건강상태 파악
  - 의사 면담을 통한 건강관리계획 수립, 필요시 표준 진료 시행
  - 생활습관 개선을 위한 맞춤형 심화 상담(영양, 운동, 금연) 및 추구관리
  - 필요 서비스 연계 : 검사 결과를 종합적으로 판단하여 필요 서비스 연계






### - 열린 보건소 운영

- 평일 방문이 어려운 직장인 등을 위해 매월 2·4주 토요일(9시~1시)운영
- 대사증후군 검사결과를 기반으로 건강관리, 맞춤 연계관리

### - 신규자 발굴체계 구축

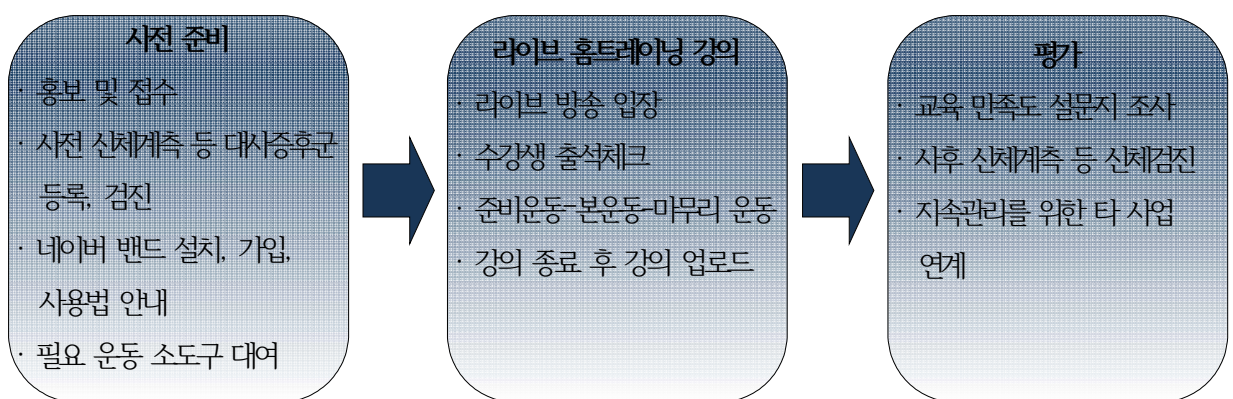
- U헬스존 이용자 및 국가건강검진자 연계, 각종매체 홍보

○ 스마트 만성질환 예방관리 추진

- U헬스존 설치장소 : 범일운수, 문화체육센터, 대룡포스트타워 6차 등 9개소
- 방 법 : 20~40대 직장인들이 쉽게 이용할 수 있는 U헬스존과 스마트  앱을 활용하여 건강관리센터에서 건강관리
- 내 용
  - U헬스존에서 측정된 건강 데이터를 스마트  앱에서 자가 모니터링하고, 보건소 전문인력이  앱 관리자 페이지에서 레벨 운동, 식단 안내 등 건강코칭 및 전화상담
  - 대사증후군관리 시스템과 연계하여 대상자 등록 및 추서관리
  - 건강 위험요인 보유자는 센터 내 전문인력이 진행하는 온라인 운동수업 참여
  - (주)헬스맥스에서 정기적으로 측정장비 점검관리 실시
  - 홍보물을 제작하여 U헬스존 등 비치, 기관 소식지 및 SNS 등에 홍보

○ 허리둘레 줄이기 「라이브 홈트레이닝」 운영 (비대면)

- 대 상 : 관내 50 ~ 64세 여성(대사증후군 위험요인 보유자)
- 방 법 : 건강관리센터 전문인력(운동사) 활용하여 실시간 라이브 원격 수업 (네이버 밴드 앱 '라이브 방송' 사용)
- 절 차



- 내 용
  - 강의 전 대사증후군 관리시스템 등록 후 혈당, 혈압, 체성분 측정 등 대사증후군 검진을 통해 건강상태 체크
  - 참여할 네이버 밴드 앱 설치, 가입, 사용방법 대상자에게 안내

- 네이버 밴드 라이브 방송에 대상자 입장하여 채팅창에 '출석' 기재 후 강의 참여
- 강의 후 운동교육 영상 그룹방에 업로드하여 가정에서 반복하도록 함
- 평가 및 지속관리
  - 수업 후 교육 만족도 조사를 통해 강의 개선내용 피드백
  - 대사증후군 6개월, 12개월 추구검진을 통해 사전·사후 비교평가
  - 3개월 교육 종료 후에 지속적으로 건강관리 할 수 있도록 재수강 가능, 대사증후군관리 시스템에서 추구검진을 통해 지속 관리

○ 찾아가는 건강상담실 운영

- 대 상 : 생활터, 직장인, 취약계층 중 20세~64세
- 방 법 : U헬스존, 기관 등 장소 협의 후 방문하여 서비스 제공
- 내 용 : 대사증후군 검진, 분야별 상담, 6개월 간격 추구검진

○ 국가건강검진 사후관리체계 유지

- 대 상 : 일반건강검진, 생애전환기 검진자 중 질환의심 또는 유질환자
- 방 법 : 검진결과 활용 동의자(국민건강보험공단 자료)에게 전화, 문자 등을 활용하여 보건소 대사증후군 관리서비스를 받도록 독려
- 내 용 : 검진결과 상담, 필요시 대사증후군 검진, 1년 단위 추구관리

□ 2021년 소요예산 : 265,838천원

(단위 : 천원)

재원별	합계	연차별 소요재원			
		2020년	2021년	2022년	2023년
계	1,113,900	289,262	265,838	274,400	284,400
시비	429,200	116,000	104,400	104,400	104,400
구비	684,700	173,262	161,438	170,000	180,000

## □ 사업개요

- 기 간 : 연중
- 대 상 : 고혈압 당뇨병 환자 및 지역주민
- 내 용
  - 고혈압·당뇨병 교육을 통한 만성질환 자가관리능력 향상
  - 인식개선을 위한 자기혈압·혈당알기 홍보
  - 의료기관 협업을 통한 시민건강포인트 사업 추진

## □ 추진실적

- 고혈압·당뇨 건강교실 운영

구 분	횟수	총계 (실인원*)	참석인원수(명)				
			~49세	50-59세	60-69세	70-79세	80세 이상
2018년	67회	963	17(1.8%)	44(4.6%)	193(20%)	492(51.1%)	217(22.5%)
2019년	71회	975	10(1%)	24(2.5%)	183(18.8%)	496(50.8%)	262(26.9%)
2020년10월	15회**	104	2(2%)	6(6%)	35(34%)	52(50%)	9(8%)

\*\* 코로나19로 인해 6월부터 소규모, 거리두기 교육 실시

※ 자료원 : 2018-2019 질병관리본부 실적보고자료, 2020년 건강증진과 내부자료

- 시민건강포인트사업 대상자 등록·관리 및 맞춤 개별 교육 실시('20년) : 242명, 12회

## □ 문제점 및 개선방향

- 금천구 고혈압, 당뇨병 진단 경험률 현황

구 분	고혈압 진단 경험률(%)					당뇨병 진단 경험률(%)				
	2015년	2016년	2017년	2018년	2019년	2015년	2016년	2017년	2018년	2019년
전 체	23.7	25.3	23.1	23.5	26.0	9.3	12.2	9.7	9.7	8.8
70대 이상	57.6	61.2	55.0	54.4	57.9	22.6	28.4	24.7	28.5	14.9

※ 자료원 : 2015-2019 지역사회 건강통계



- 사업대상 대부분이 60~70세 이상 노인층에 해당하여 온라인교육 등 비대면 프로그램 운영이 어려움
- 자가혈당측정 소모품 지원 등을 통한 당뇨병 환자 1:1 개별교육 실시

□ **추진계획**

○ **거리두기 고혈압·당뇨 교실 운영**

- 예약제 운영을 통한 참석인원 10명 내외 소그룹 진행
- 생활 속 거리두기를 반영한 좌석 배치 및 발열 등 증상유무 점검
- 교육 참여 대상자 혈압·혈당 측정 및 상담

○ **보건소 전문 인력을 활용한 당뇨병 환자 1:1 개별교육**

- 관내 당뇨병 환자 및 전단계인 지역주민을 대상으로 1:1 자가관리 교육 실시
- 교육내용을 가정에서 활용하도록 혈당측정 소모품 제공

○ **관내 의료기관 협업을 통한 시민건강포인트사업 운영**

- 참여 의료기관과의 협조체계를 통한 대상자 등록 및 관리
- 보건소 전문인력을 활용한 시민건강포인트 대상자 개별교육 실시 및 건강포인트 지급

○ **내 혈압·혈당알기 환경조성**

- U헬스 시스템 시설 관리자 연락망 구축 및 수시 모니터링
- 다중이용시설 혈압계 설치·활용 여부 확인 및 주민 홍보

○ **지역사회 홍보활동**

- 구 SNS 및 보건소 홈페이지, 직원게시판 등을 활용한 온라인 홍보
- 건강관리센터 모니터 송출, 소식지 게재 등 매체를 통한 지속적 노출

□ **2021년 소요예산 : 17,402천원**

(단위 : 천원)

재원별	합계	연차별 소요자원			
		2020년	2021년	2022년	2023년
계	61,608	9,402	17,402	17,402	17,402
국비	30,804	4,701	8,701	8,701	8,701
시비	9,240	1,410	2,610	2,610	2,610
구비	21,564	3,291	6,091	6,091	6,091

### □ 사업개요

- 목 적 : 알레르기 질환에 대한 올바른 정보 제공 및 아토피·천식 안심학교 운영을 통해 자기관리능력 향상 및 안전한 생활환경 조성 기여
- 기 간 : 연중
- 대 상 : 어린이집, 유치원 및 초등학교
- 내 용 : 아토피·천식 안심학교 운영, 예방관리 교육 및 홍보, 알레르기 질환 유병조사, 아토피 피부염 보습제 지원

### □ 추진실적

구분	2018년	2019년	2020년10월말
안심학교 운영	30개소	25개소	31개소
예방관리 교육	131회	123회	52회
알레르기질환 유병조사	4개소 1,193명	6개소 504명	13개소 1,558명
취약계층 환아 보습제 지원	-	-	33건

※ 2020년 알레르기 질환 유병조사는 코로나-19 상황에 따른 등교 중단으로 기존의 가정통신문에서 알레르기질환 조사표로 대체함

### □ 문제점 및 개선방안

- 코로나19로 인해 집합 교육 횟수 감소
  - 비대면 동영상 교육자료 안내(아토피·천식 정보센터 제공) 및 보습제 지원을 통한 약화인자 관리

### □ 추진계획

- 아토피·천식 안심학교 선정 및 운영
  - 대 상 : 관내 어린이집 및 유치원, 초등학교
  - 방 법 : 사업 안내 후 안심학교 접수 및 선정
  - 내 용 : 알레르기 질환 환아 명단 비치 및 관찰, 학생 및 학부모, 교사 등 대상자별 교육 실시, 기관 내 교육자료 및 보습제 제공

○ 아토피·천식 예방관리 교육

- 대 상 : 안심학교 선정 기관, 그 외 교육을 원하는 보육시설, 보건·보육 교사 및 학부모 등 지역주민
- 방법 및 내용
  - 아동교육 : 탈 인형극, 동화구연(유치원, 어린이집) 등 눈높이 교육 실시
  - 보건·보육교사 : 아카데미 참석 또는 비대면 동영상 강의를 통한 역량강화 교육
  - 학부모 등 지역주민 : 개별신청에 따라 전문가를 초빙하여 질환의 이해와 관리방법 교육

○ 아토피·천식 안심학교 알레르기 질환 조사

- 방 법 : 가정통신문을 통한 설문조사 또는 알레르기 질환조사표 활용
- 내 용 : 아토피피부염, 천식, 알레르기비염 증상, 식품알레르기, 아나필락시스 환아 현황 파악 및 효율적 관리 지원

○ 아토피피부염 진단자 보습제 지원

- 대 상
  - 1순위 : 금천구 거주 만18세 이하 아토피피부염 환아 중 소득기준에 해당하는 자
    - ▶ 소득기준 : 기초생활수급자, 의료급여수급자, 기준중위소득 100%이하
  - 2순위 : 아토피피부염 관리가 필요하다고 보육시설 장이 추천한 자
- 내 용 : 아토피피부염 보습제 연1회 지원(보습 3종 세트 38,000원 상당)

□ 2021년 소요예산 : 13,000천원

(단위 : 천원)

재원별	합계	연차별 소요재원			
		2020년	2021년	2022년	2023년
계	52,000	13,000	13,000	13,000	13,000
국비	14,000	3,500	3,500	3,500	3,500
시비	4,200	1,050	1,050	1,050	1,050
구비	33,800	8,450	8,450	8,450	8,450

## □ 사업개요

- 운영방법 : 민간위탁(의료법인 새움의료재단)
- 수행기관 : 금천구정신건강복지센터(독산1동 주민센터 5층)
- 수행인력 : 16명(센터장1, 정신건강전문요원11, 사회복지사4)
- 사업내용
  - 정신질환자 조기발견과 적절한 관리를 통한 만성화 예방 및 회복촉진 도모
  - 생애주기에 따른 정신건강증진사업 수행
  - 정신질환자의 조기퇴원 및 사회적응을 위한 프로그램 운영
  - 정신질환자에 대한 인식개선을 위한 교육·홍보
  - 정신건강증진을 위한 상담, 교육 및 집단 프로그램 운영

## □ 추진실적

구 분		2018년	2019년	2020년 10월말
중증정신질환 관리	등록관리	186명	259명	247명
	사례관리	5,980건	7,106건	8,194건
	주간재활프로그램	24회 211명	53회 408명	24회 344명
아동 청소년 정신건강관리	등록관리	36명	42명	51명
	사례관리	1037건	2,964건	2,349건
	CAT(종합주의력) 검사	54건(상담)	27건	12건
	집단 프로그램	7회 33명	69회 359건	3회 125건
정신건강검진	아동청소년(고위험)	415건(82건)	299건(165건)	529건(228건)
	성인(고위험)	475건(270건)	258건(211건)	268건(208건)
	노인(고위험)	165건(35건)	125건(55건)	72건(44건)
자살시도자 위기대응	자살시도자 등록	51명	24명	74명
	자살시도자 집중사례관리	1,380건	3,082건	2,382건
	응급대응	16건	92건	60건

## □ 문제점 및 개선방안

- 대상자에게 개별적이고 전문적인 사례관리 서비스 요구 증가
  - 정신건강복지센터 전문인력이 1인 2개동을 담당하는 동담당제 실시
  - 찾동 정신건강증진사업 기존인력의 채용연장을 통해 사업연속성 증진

## □ 추진계획

- 카카오톡 플러스 ‘내마음 톡톡’ [비대면 사업]
  - 스마트폰을 이용한 1:1 비밀상담 실시
  - 장소에 구애 받지 않고 언제 어디서나 상담 가능
  - 양방향 소통 및 질문 응답(월~금요일 16:00~18:00)
  - 필요시 대면 상담 권유 및 진행
- 줌(zoom)을 이용한 가족교육 및 투약교육 [비대면 사업]
  - 소그룹 비대면 교육 실시(투약관리, 건강상태 파악 등)
- 아동·청소년 정신건강증진사업
  - 고위험군 발골을 위한 집단프로그램 운영 확대 및 위험군 관리 확대
  - 등록관리 및 사례관리, CAT(종합주의력) 검사
  - 정신건강 집단프로그램 운영, 검진 및 서비스 제공
- 정신질환자 조기발견 및 관리
  - 정신질환자 등록관리 및 사례관리
  - 사회적응 프로그램 운영, 정신건강검진
  - 정신질환자 가족지원사업, 카카오톡 비대면 상담
  - 의료비 지원, 지역사회 의뢰 및 연계
- 알코올 사용장애 대상자 관리
  - 등록관리 및 사례관리
  - 자조모임 및 회복지원 프로그램 운영

○ 자살시도자 관리 및 위기대응사업

- 자살시도자 등록 및 집중사례관리, 응급출동
- 자살시도자 on call 및 유족상담 진행

○ 기초정신건강심의(심사)위원회 : 12회

- 「정신건강증진 및 정신질환자 복지서비스 지원에 관한 법률」 제53조에 따라 입원 등 기간 연장의 심사 청구, 퇴원 등 또는 처우개선의 심사 청구, 입원 기간 연장의 심사, 외래치료명령, 그 밖에 보건복지부령으로 정하는 사항 심의·심사

□ 2021년 소요예산 : 925,576천원

(단위 : 천원)

재원별	합계	연차별 소요재원			
		2020년	2021년	2022년	2023년
계	3,665,620	888,892	925,576	925,576	925,576
국비	8,750	8,750	0	0	0
시비	1,947,987	476,961	490,342	490,342	490,342
구비	1,708,883	403,181	435,234	435,234	435,234

### □ 사업개요

- 목 적 : 경증우울 및 마음건강 취약자들의 상담요구도 증가에 대응하기  
위함 (2018.1월 정신건강복지센터 부설로 개설)
- 운영방법 : 민간위탁(금천구청신건강복지센터 부설)
- 장 소 : 새움병원 별관2층(금천구 시흥대로 449)
- 수행인력 : 16명(실장1, 행정 2, 상담사13)
- 사업내용
  - 경증우울을 비롯한 심리상담과 지역사회 자원 연계
  - 집단심리·힐링 프로그램 운영
  - 심리상담과 관련한 지역주민 교육 및 상담관련 슈퍼비전

### □ 추진실적

구 분	2018년	2019년	2020년	비고
상담자(명)	389	388	140	
상담건(회)	2,811	3,578	1,730	

### □ 문제점 및 개선방안

- 주민의 심리문제 상담 요구도 증가 및 서비스 수혜 거부자의 유입 필요
  - 상담활동가 양성을 통해 활동인력 확보
  - 정신건강복지센터, 마음쉽, 보건소가 협업하여 서비스 제공에 유입되고  
지역사회 재활에 성공할 수 있도록 공동관리

## □ 추진계획

### ○ 코로나19 관련 긴급심리지원 프로그램

#### - 파라곤 프로그램

- 다문화 가정 아동 청소년을 대상으로 심리검사 시행 후 전화로 분석결과 심층상담(성격, 기질 및 정서탐색을 통한 건강한 자아상 형성)

#### - 힐링컬러체험 프로그램

- 고위험 취약계층 주민을 대상으로 코로나19로 인한 심리적 어려움을 극복하고자 명화 색칠하기 및 자신의 작품을 가지고 심리상담 진행

### ○ 주민 심리상담(스트레스, 우울, 자살, 가족문제 등)

- 심리검사 및 분석, 미술치료, 모래놀이치료 등
- 고위험군 관리를 위한 구청 및 지역사회 자원 연계
- 거동불편자를 위한 찾아가는 심리상담

### ○ 집단상담 및 힐링 프로그램 운영

- 영화매체를 활용한 영화심리 프로그램 운영
- 부모교육 프로그램 운영
- 스트레스 고위험 직군 대상 힐링미술 프로그램 운영
- 아동·청소년 정서심리 돌봄 “쉽 클래스” 운영
- 꿈꾸는 심리카페 : 찾아가는 고위험 발굴 프로그램(아동·청소년)

### ○ 상담사 정서환기 및 역량강화 실시

- 사례회의 및 슈퍼비전, 역량강화 교육 운영
- 준사례관리자 역량강화 교육 및 상담교육

### ○ 유관기관 연계 집단 프로그램 운영

- 내 인생의 행복찾기(금천구보건소)
- 건강한 마주보기(복지정책과)
- 사회복지무요원 심리교육(금천구보건소)
- 금천구자활센터 집단 심리프로그램(금천구보건소)
- 여성심리지원 집단프로그램 ‘맘스터치’(장애인종합복지관)



□ 2021년 소요예산 : 149,223천원

(단위 : 천원)

재원별	합계	연차별 소요재원			
		2020년	2021년	2022년	2023년
계	592,045	142,822	149,223	150,000	150,000
구비	592,045	142,822	149,223	150,000	150,000

사업개요

- 기 간 : 연중
- 대 상 : 금천구민 누구나
- 운영인력 : 4명(팀장 1명, 담당자 1명, 전담요원 2명)

 추진실적

구 분		2018년	2019년	2020년10월
고위험군 발굴 및 상담	조기검진(스크리닝)	14,786건	12,245건	2,897건
	생명지킴이 활동(고위험 의뢰)	315명	329명	49명
고위험군 관리	자살시도자 의료비 등 지원	81명	80명	46명
	힐링프로그램 운영	109회 1,295명	158회 1,902명	72회 304명
연계의뢰	생명지킴이 양성	1,058명	778명	308명
	자살예방교육	2,013명	644명	-
	희망나눔 봉사단	25명	23명	21명

- 자살예방사업 공모사업 선정으로 예산확보('20년) : 50,000천원
  - 마음건강주민교육단(마주단) 조직 및 운영, 주민참여 모임형성 및 교육

 현황 및 개선방안

 연도별 자살률

(단위: %)

구 분	2015년	2016년	2017년	2018년	2019년
전 국	26.5	25.6	24.3	26.6	26.9
서울시	23.2	23.0	21.3	22.5	22.5
금천구	24.4	27.6	27.7	20.4	31.8

☞ 자살률(명) : 인구 10만명 당 자살자 수

(출처 : 2019년 통계청 발표자료)

- 자살원인은 정신과적 문제, 경제적 문제, 육체적 질병 순으로 분석됨에 따라 우울 등 정신과적인 문제에 대한 접근방법이 우선적이나 경제적인 문제와 육체적 질병 문제가 우울의 원인이 되는 연결고리로 상호복합적 문제로 발생하기 때문에 다각적인 접근이 필요함

## □ 추진계획

### ○ 아동 청소년

- 지역아동센터 집단심리 프로그램 운영 : 고위험군 발굴
- 찾아가는 심리카페 : 2개소(달그락홀, 꿈꾸는 나무)
- 고위험군 돌봄 교실 쉼클래스 운영(주1회, 2개그룹)
- 정신건강평가 및 심리검사비, 의료비 지원(정신센터)

### ○ 청년층

- 카카오톡 비밀상담(매일 오후4~6시)
- 사회복지무요원 집단심리 프로그램 운영(2회기 10회)
- 산후우울증 방문상담

### ○ 장년층

- 마음건강 스크리닝 : 건강관리센터 방문자(위험군 발굴 상담)
- 텃밭상담실 운영 : 2개소, 월2회 운영
- 자활센터 교육생 대상 집단심리 프로그램 : 고위험군 발굴 및 상담
- 일자리 연계, 긴급지원 연계, 의료비 지원

### ○ 노년층

- 홀몸어르신 우울스크리닝 검사 : 고위험군 발굴 및 관리
- 방문간호 대상 어르신 우울스크리닝 검사 : 고위험군 발굴 및 관리
- 통통희망나래단 우울 고위험군 의뢰

### ○ 기타

- 상담실 운영 : 마음나눔방, 심리상담 마음쉼, 정신건강복지센터
- 지역내 유관기관 고위험군 의뢰 : 접수 및 관리
- 준사례관리자 운영 : 고위험군 매칭 밀착모니터링
- 마음건강주민교육단(마주단) 운영 : 주민 마음건강 돌봄 동아리
- 정신건강코디네이터 운영 : 의뢰된 고위험군 분류 및 상담

□ 2021년 소요예산 : 45,398천원

(단위 : 천원)

재원별	합계	연차별 소요재원			
		2020년	2021년	2022년	2023년
계	192,449	56,255	45,398	45,398	45,398
시비	59,873	23,255	12,206	12,206	12,206
구비	132,576	33,000	33,192	33,192	33,192

## □ 사업개요

○ 사업기간 : 연중

○ 사업내용

- 코로나19 대응 재난안전대책본부(상황실) 및 선별진료소 운영
- 법정감염병 제1급~제4급(86종) 및 수인성·식품매개 감염병 신고 및 환자관리
- 연중 비상근무체계 유지 및 역학조사반 편성운영
- 집단시설 및 취약계층 대상 감염예방 교육 및 홍보

## □ 추진실적

○ 코로나19 지역사회 전파차단을 위한 선제적 대응조치

- 금천구 재난안전대책본부 구성운영 : 2020. 1.28~ 현재
- 이동형 워크스루 선별진료소 구축(5월) 및 코로나19 검사실시 : 16,091건
- 즉각대응반 운영 : 319회(금천구 확진자 99회, 타구 확진자 방문 220회)
  - 확진자 발생에 따른 역학조사 및 접촉자 분류, 방역조치 실시
- 자가격리자 관리 : 4,638명(접촉자 1,301명, 해외입국자 3,337명)
  - 격리통지서 및 위생키트 배부, 자가격리 이행관리(무단이탈 고발 15건)
- 방역물품 배부 : 마스크 189,893개, 손소독제 24,671개 등
- 집단시설 대상 감염병예방교육 자료 배부 및 교육실시 : 209개소

○ 법정 감염병 예방 관리

- 법정감염병(2급~4급) 발생보고 및 역학조사 : 199건
- 하절기 비상방역 실시(5~9월) : 수인성감염병 발생대비 비상근무
- 표본감시 의료기관 지정 운영 : 3개소

□ **문제점 및 개선방안**

- 신종감염병 유행 시 대응인력 및 방역물품 확보에 어려움이 있어, 평상시 대량환자 발생에 대비한 체계적 방역체계 확립 필요
- 코로나19 장기화에 따른 지역사회 생활패턴(밀접, 밀집, 밀폐 환경제한)이 변화됨에 따라 다양한 방법의 감염병 예방활동 강구

현 행(2020)	개 선(2021)
<ul style="list-style-type: none"> <li>· 역학조사관(한의사, 치과의사) 한시운영</li> <li>· 집단시설 감염병 교육자료 제작·배부</li> </ul>	<ul style="list-style-type: none"> <li>· 전문인력 확충 : 역학조사관 신규 임명(예정)</li> <li>· 감염병 교육 전담인력 배치 및 상시 교육체계 확립</li> <li>· 마스크, 체온계 등 비축 예산확보</li> </ul>

□ **추진계획**

- **코로나19 등 신종감염병 대응 방역체계 구축**
  - 금천구 재난안전대책본부 운영(별도 명령 시까지)
  - 신종감염병 대응 선별진료소 상시운영 : 코로나19 선별진료 및 검사실시
  - 역학조사반 편성운영 : 8개조 16명(역학조사관 4명, 역학조사반원 12명)
  - 자가격리자 관리 : 입국자, 접촉자 등 자가격리 이행여부 점검
  - 방역비축물품 확보 및 배부 : 마스크(30만장), 체온계, 손소독제 등
- **포스트 코로나19 맞춤형 감염병 상시교육체계 확립**
  - 비대면, 온라인, 소규모 그룹에 맞는 교육자료 제작, 배부
  - 학생, 어르신 대상시설 등 고위험군 대상 감염병관리자 연계 맞춤형 교육실시
  - 교육 전담인력 배치로 감염병 상시 교육체계 확립
- **감염병 전문인력 확보 및 교육훈련을 통한 대응 역량강화**
  - 신규 역학조사관 인력확보(1명) 및 역학조사관 전문교육 이수로 전문성 함양
  - 감염병 발생 시 위기경보 수준에 따른 역학조사반 운영(8개조 16명)
  - 감염병 실무자교육(FETP-F), 식중독 과정 등 교육참여

- 연중 비상근무체계 유지 및 감염병 감시강화 시스템 운영
  - 감염병 신속대응을 위한 24시간 비상근무체계 유지
  - 의료기관 연계 감염병 적시 신고 및 역학조사 실시
  - 해외유입 대비 오염지역 입국자 추적 관리
  - 질병정보모니터망(25개소) 및 표본의료감시기관(3개소) 지정 운영
- 감염병 발생대비 위기대응 훈련 실시
  - 생물테러 대비 유관기관 연계 초동대응요원 훈련 실시(연 1회)
  - 하절기 감염병 대비 비상응소 훈련(연 4회)
  - 재난안전훈련 연계 감염병(방역) 위기대응 훈련실시(1회)

□ 2021년 소요예산 : 750,531천원

(단위 : 천원)

재원별	합계	연차별 소요재원			
		2020년	2021년	2022년	2023년
계	1,753,031	2,500	750,531	500,000	500,000
구비	1,753,031	2,500	750,531	500,000	500,000

### □ 사업개요

- 사업기간 : 연중
- 사업내용
  - 다중이용시설 코로나19 등 감염병 예방 방역소독
  - 모기, 파리 등 감염병 매개 해충 방제활동
  - 취약계층 대상 감염병 예방 방역활동
  - 방역취약지역 방역소독활동 및 민원처리 등

### □ 추진실적

- 코로나19 예방 다중이용시설 등 방역소독 : 9,282개소

구분	공원	전통시장	복지시설	경로당	역사	아동시설	버스정류소	종교시설	병원	어린이집	유치원	게임업소	실내체육시설	주택가	삼합집지	기타
개소	192	92	46	114	251	82	204	131	173	119	67	154	50	2,051	3,415	2,141

- 코로나19 클린데이 운영

- 매월 19일 민·관 합동방역실시 : 총 7회 운영(참여인원:1,196명 / 567개소 방역)

- 감염병 예방 방역소독

- 방역소독실시 면적 : 11,146천㎡, 모기유충구제 : 61개소

- 포충기 등 해충방제장비 설치 운영

(단위: %)

포충기										해충기피제 분사기				
총계	안양천	공 원								호암산 일대	총계	안양천	호암산 앞샐터	호암산 숲길공원
		금빛	산기슭	금천체육	감로천	만수천	호암산 숲길	기타						
71	33	3	1	6	2	5	3	12	6	3	1	1	1	



- 2020년 해충방제장비 추가 설치
  - ▶ 포충기 : 15대(안양천 7대, 호암산 일대 8대(호암산 숲길공원 3, 호암사 인근 5))
  - ▶ 해충기피제 분사기 : 3대(안양천 1, 호암사 앞 1, 호암산숲길공원 1)

## □ 문제점 및 개선방안

- 코로나19 유행이 장기화됨에 따라 방역취약시설에 대한 방역소독, 확진 환자 발생 시 확진자 자택 및 동선 등 신속한 대응을 위한 방역전문인력 필요
  - 코로나19 유행 종료 시까지 방역소독 기간제근로자 채용 연장

## □ 추진계획

- **코로나19 예방 방역취약시설 방역소독**
  - 복지시설, 어린이집, 다중이용시설 등 감염병 집단 발생 우려가 있는 취약지역에 대하여 주기적 방역소독 실시
- **모기 서식지 조사 및 방제활동**
  - 복합건물, 공동주택, 정화조시설 등 모기 서식지 조사 및 방제활동 추진
- **감염병 예방 해충방제장비 운영**
  - 근린공원, 안양천 등 주민 다수가 이용하는 시설에 해충을 유인하여 물리적인 방법으로 방제하는 포충기 및 해충기피제 분사기 운영
- **취약계층 감염병 예방 방역물품 지원**
  - 저소득층, 장애인 등 환경이 열악한 건강취약계층에 대한 방역물품(살균 소독제, 모기·바퀴벌레 구제약품 등) 지원
- **주민자율방역단 방역활동 지원**
  - 각 동 주택가, 골목길 등 취약지역에 스스로 방역활동을 실시하는 주민자율방역단을 대상으로 방역필요물품 등 방역활동 지원

○ 민·관 합동 ‘코로나19 클린데이’ 일제 방역 실시

- 코로나19 예방 방역 생활화를 위하여 매월 19일을 ‘코로나19 클린데이’로 지정하여 민·관 합동방역 실시

□ 2021년 소요예산 : 329,409천원

(단위 : 천원)

재원별	합계	연차별 소요자원			
		2020년	2021년	2022년	2023년
계	489,461	124,172	329,409	17,940	17,940
구비	489,461	124,172	329,409	17,940	17,940

### □ 사업개요

- 목 적 : 결핵 조기발견과 철저한 환자 관리를 통해 개인 건강 및 타인 전파를 방지하여 지역주민의 건강증진에 기여
- 기 간 : 연중
- 대 상 : 결핵발병 고위험군, 외국인 등 관내 주민
- 추진내용 : 결핵 조기발견, 환자 관리 및 지원, 결핵관리기반 강화

### □ 추진실적

구분		2018년	2019년	2020년 10월	비 고
결핵 조기 발견	- 흉부엑스선검사	36,891건	35,505건	5,009건	코로나-19로 보건소 업무 중지
	- 객담검사	620명	655명	121명	
	- 취약계층 이동검진 (고등학생, 사회복지시설 등)	494명	704명	540명	'20년 어르신 이동검진
	- 결핵환자 접촉자 역학조사(접촉자 검진인원)	20건 (357명)	27건 (573명)	12건 (232명)	보류를 제외한 접촉자검진실건
	- 집단시설 종사자 잠복결핵검진	603명	512명	-	국가주도 검진사업 종료
환자 관리 및 지원	- 보건소 등록 결핵환자 치료·관리	7명	16명	1명	코로나-19로 보건소 업무 중지, 병원연계
	- 병원 등록 결핵환자 관리	224명	171명	136명	
	- 보건소 잠복결핵 감염자 치료 및 관리	12명	108명	15명	
관리 기반 강화	- 결핵예방 홍보 캠페인	12회	20회	19회	
	- 집단시설 결핵예방교육	366개소 2,850명	10회 499명	-	

### □ 문제점 및 개선방안

- 우리구 결핵 유병률 및 발생률은 매년 감소하고 있으나, 서울시 상위권 (4위)으로 평균보다 높음
  - 전체 환자의 46%를 차지하는 65세 이상 취약계층 어르신에 대한 집중적 결핵관리 필요

- '19년 외국인 결핵 신환자 수는 25명으로 '18년(35명) 대비 10명 감소 하였으나 서울시 3위임(1위 영등포구 56명, 2위 구로구 33명)
  - 결핵 고위험군 외국인 대상 결핵 발생 및 전파방지에 대한 관리 필요

## □ 추진계획

### ○ 결핵 조기발견

- 찾아가는 노인 이동 결핵검진 실시
  - 취약계층인 만65세 이상 의료급여 수급권자 및 재가와상노인 대상 찾아가는 결핵 이동검진 시행(대한결핵협회 협조, 휴대용 X선 장비 활용으로 와상도 가능, 실시간 판독)
- 결핵환자 접촉자 조사 체계 강화
  - 가족접촉자 검진 및 집단시설(회사, 요양원 등) 결핵역학조사를 실시하여 잠복결핵 양성자를 발견하고 치료 권고, 미치료자 추구관리 강화
- 공단 건강검진 결핵 유소견자 관리 강화
  - 보건소 내소 무료 추가·확진 검사 실시할 수 있도록 안내 및 검진

### ○ 결핵환자 관리 및 지원

- 전염성 기간(최소 2주) 및 치료완료까지 정기적 상담 및 복약확인 (유선 또는 모바일 앱, 필요시 직접 복약확인)
- 비순응 결핵환자 전화상담, 가정방문을 통한 지속치료 유도
- 결핵환자 의료비 및 가족접촉자 검진 비용 지원
- 소재불명, 연락두절 환자는 경찰서 협조를 통해 위치정보를 파악 등 적극적 관리

### ○ 결핵관리기반 강화

- 결핵 인식개선 및 행동변화를 위한 결핵예방교육 및 홍보활동
- 외국인 대상 결핵예방교육 및 홍보활동 강화
- 다제내성 및 비순응 환자를 위한 의료기관과 네트워크 형성

□ 2021년 소요예산 : 247,355천원

(단위 : 천원)

재원별	합계	연차별 소요자원			
		2020년	2021년	2022년	2023년
계	953,977	211,912	247,355	247,355	247,355
국비	476,984	105,956	123,676	123,676	123,676
시비	314,812	69,931	81,627	81,627	81,627
구비	162,181	36,025	42,052	42,052	42,052

## □ 사업개요

○ 사업기간 : 연중

○ 사업내용

- 금연지원서비스 및 금연클리닉 운영, 금연·절주 문화 분위기 조성
- 금연구역 지정 및 계도·지도, 단속 실시
- 지역사회 협력 건강관리체계 구축 및 흡연·음주 고위험 대상자 연계 관리

## □ 추진실적

구분		2018년	2019년	2020년10월
금연지원 서비스	- 금연클리닉 등록관리	2,404명	1,885명	607명
	- 찾아가는 금연클리닉	31회	88회	6회
	- 6개월 금연측정성공률	60.5%	61.6%	48.8%
금연환경 조성	- 과태료 부과	1,123건	929건	250건
	- 실내·외 금연구역 점검	6,302건	6,302건	3,766건
예방사업	- 흡연·음주예방교육	9,132명	7,977명	1,325명

- 신규 금연구역 지정
  - 금천구청역앞 하모니 광장, 금천M타워 주변대지 및 금연거리 2개소, 별빛 남문시장 거리, 공공주택 1개소 등 금연구역 지정
- 주민참여예산 학교주변 통학로 보도금연표시판 설치 22개소 88개 설치

## □ 문제점 및 개선방안

### ○ 금천구 현재 흡연 및 음주 현황

연도별	현재 흡연율(%)		금연 시도율(%)		월간음주율(%)		고위험음주율(%)	
	서울시	금천구	서울시	금천구	서울시	금천구	서울시	금천구
2016	19.5	24.3	32.4	30.5	61.5	63	16.1	21
2017	18.8	20.1	27.9	21.3	61	59.7	17.2	24.6
2018	18.6	22.9	22.7	21.9	59.7	54.9	16.9	20.6
2019	16.7	19.0	46.6	44.0	58.7	57.2	16.9	19.2

- 금천구 현재 흡연율은 '19년 기준 19%로 '18년 22.9%보다 3.9%p 낮아졌으나 여전히 서울시 평균 16.7%에 비해 2.3%p 높아 지속적인 금연 인식개선과 금연서비스 제공 필요
- 금천구 월간 음주율은 서울시에 비해 낮으나 '18년 54.9%에서 '19년 57.2%로 2.3%p 증가하였으며 고위험 음주율 역시 서울시 16.9%보다 2.3%p 높아 생애주기별 음주예방교육과 함께 건강한 음주문화 만들기 캠페인 실시 및 홍보 필요

## □ 추진계획

### ○ 금연지원서비스 제공 및 금연클리닉 운영 (상시 및 생애주기별)

- 코로나19 관련 금연클리닉 예약제 운영 및 시간대별 1:1 맞춤형 상담 서비스 제공
- 등록관리 : 금연상담사 1명당 450명 이상 등록관리
- 상담관리 : 행동요법·약물요법(니코틴패치, 껌 등)과 함께 1:1 맞춤형 상담을 통한 금연추진 성공률 60% 이상 달성
- 찾아가는 금연클리닉 소규모 인원 적극 운영
  - 10인 이상 사업장에서 5인 이상으로 신청규모 축소하여 방문서비스 제공

○ **금연구역 계도 및 지도, 단속 실시**

- 금연지도원 인원 확보 및 역량강화 교육을 통한 효율적 계도 활동 지원
- 건강서포터(금연지도원, 동네방네걷기동아리) 구축을 통해 관내 공원, 어린이 놀이터 등 공공장소 음주·흡연행위 및 청소년 담배·술 불법판매 지도점검
- 월별 야간단속 시행 강화 : PC방 및 음식점, 공원 및 심야 단속
- 금연구역 확대에 따른 계도 및 흡연자 과태료 부과 및 과태료 감면제도 안내
  - 지도 점검 4,000건 이상, 과태료 부과 300건 이상
- 관내 공중이용시설 점검(스티커 제작 및 배부, 리플릿·책자 배부)
- 금연구역 흡연자 과태료 감면제도 운영
  - 금연 동기강화를 위해 금연교육 및 금연지원서비스 이수시 과태료 감면처리

○ **금연·절주 문화 분위기 환경조성**

- 금연구역 추가 지정 : 관내 공동주택 및 금연거리 등 5개소 이상
- 민관합동 금연·절주사업 홍보·캠페인 연 10회 이상 실시
  - 신체활동 건강리더, 금연지도원과 함께하는 주요거리 도보 캠페인 실시
  - 편의점 및 술을 주로 판매하는 식당 등 「건강한 금연·음주문화」 스티커 부착
- 관내 공원, 어린이집, 학교 앞 등 금연표시제 및 현관 등 정비 및 관리강화

○ **생애주기별 흡연·음주예방교육 실시**

- 미취학아동, 초·중·고등학생, 임산부, 노인 등 다양한 연령층을 위한 리플릿 제작 및 방송실 등을 활용한 비대면 예방교육 실시

□ **2021년 소요예산 : 236,000천원**

(단위 : 천원)

재원별	합계	연차별 소요자원			
		2020년	2021년	2022년	2023년
계	944,000	236,000	236,000	236,000	236,000
국비	472,000	118,000	118,000	118,000	118,000
시비	141,600	35,400	35,400	35,400	35,400
구비	330,400	82,600	82,600	82,600	82,600



## □ 사업개요

- 사업기간 : 연중
- 사업내용 : 지속적 건강관리를 위한 생애주기별 맞춤 비만관리서비스 제공
  - 식습관 교육 강화 및 건강한 식품 소비 유도
    - 영양교육 및 식품지원 강화, 건강한 식품선택 환경조성
  - 신체활동 활성화 및 건강 친화적 환경조성
    - 학교기반 아동·청소년 체육활동 강화, 지역사회 기반 청소년 비만관리, 성인 및 노인대상 비만예방관리
    - 관내 기업 및 주민 대상으로 모바일 앱 '위크온' 활용한 걷기동아리 운영
  - 고도비만자 적극치료 및 비만관리 지원강화
    - 지역사회 기반 비만·운동클리닉 사업, 고도비만에 대한 적극적 치료
  - 대국민 인식개선 및 과학적 기반구축
    - 홍보강화 및 정보 지원체계 구축

## □ 추진실적

- 금천 서울형 건강증진학교
  - 기 간 : 2020. 6. 29. ~ 12. 31.
  - 대 상 : 2개 초등학교(전교생 대상)
  - 등갓길 운동장 걷기 : 51회(금천초), 5회(정심초)
  - 아침건강간식 제공 : 41회(금천초), 19회(정심초)
    - ※ 정심초 : 코로나19로 아침건강교실 연기요청으로 10월부터 실시
  - 신체활동·보건물품 10종 지원(손세정 검사기, 심폐소생술 마네킹, 뉴스포츠 교구 등), 개인별 마스크 및 손세정제 보급
  - 건강한 환경조성을 위한 현장조사(서울시, 홍익대 시각디자인과 교수)
    - 금천초(5.27.), 정심초(5.28.) 방문, 현장 적용 디자인 개발 중

○ **금천 나눔 장독대(보건소6층 하늘정원)**

- 장 담그기(3.13.) : 향아리 1개당 콩 한말 분량의 장 담그기
- 장 가르기(4.29.) : 된장독 35개, 간장독 35개
- 장 나누기(11.6.) : 된장(1kg)·간장(200ml) 400세트, 취약계층 나눔 예정

○ **동네방네 걷기동아리**

- 걷기실천앱 『워크온』 홍보 및 커뮤니티 등록(실인원 5,234명)
- 민·관이 함께하는 ‘비대면 건강걷기’ 동아리 운영 및 캠페인 실시
  - 관내 사업장 7개 동아리 927명, 관내주민 1개 동아리 1,935명 가입
- 건강리더와 함께하는 동네방네 걷기동아리 운영
  - 10개동 총 40회 실시, 참여자 2,320여명(연인원)

□ **현황 및 문제점**

(단위 : %)

지표명	2017년		2018년		2019년	
	금천구	서울시	금천구	서울시	금천구	서울시
(신체계측) 비만 유병율 <sup>1)</sup>	-	-	30.8	31.3	35.2	31.8
영양표시 독해율 <sup>1)</sup>	22.9	-	20.6	-	34.2	-
연간체중조절시도율 <sup>1)</sup>	62.9	66.0	48.7	61.6	66.2	68
걷기 실천율 <sup>1)</sup>	58.1	61.0	67.6	66.9	61.5	60.5
주5일 이상 아침식사결식률 <sup>2)</sup>	-	31.7	-	32.6	-	36.3

1) 출처 : 지역사회 건강조사 2) 출처 : 청소년건강행태조사

- 금천구 비만율은 지속적으로 증가 추세로 건강한 체중유지를 위한 인식개선 필요(2018년 30.8% → 2019년 35.2%)
- 청소년의 주 5일 이상 아침식사결식률이 매년 증가 (2017년 31.7% → 2019년 36.3%)
- 비만에 따른 경제적 비용 급증 사회적 손실(질병, 사망 위험)증가, 비만은 질병으로 인식하고 적극적 정책개입 필요

## □ 추진계획

### ○ 서울형 건강증진학교

- 기 간 : 4월 ~ 12월

- 대 상 : 관내 초등학교 3개교

- 내 용

- 아침건강간식 제공(HACCP인증업체) 및 관련 위생·영양관리
- 대상별 영양교육 및 조리실습 : 편식예방 및 건강한 음식선택을 위한 어린이 자가 조리능력 및 건강관리(인지)능력향상 도모
- 아침 등굣길 운동장 걷기(신체활동 활성화)
- 체육협력프로그램 운영 : 농구, 배구, 티볼, 체조 등
- 방학 중 건강증진캠프운영(가상현실 적용 신체활동·영양 등)
- 체성분 및 체력측정을 통한 비만 스크리닝 결과 집중관리 프로그램
- 고도비만 관리 : 청소년 비만관리 거점센터 운영(한림대 성심병원 협력)
- 효과적인 사업운영을 위한 주민건강리더 지원

#### ※ 코로나 상황지속 시

- 건강간식 꾸러미(주1회) 제공, 비대면 통합 건강증진프로그램 동영상 및 영양교육자료, 소도구 신체활동용품 지원

### ○ 운동·비만클리닉센터

- 기 간 : 연중

- 대 상 : 구민누구나(무료)

- 체성분 측정 및 과학적 체력측정 상시 운영
- 측정결과 1:1 전문가상담(운동·영양)
- 개인수준별(비만, 저체력, 대사증후군) 운동교실 : 8주, 주2회, 1시간
- 영양판정(식사일기) 및 식생활(저열량조리교실) 교육

#### ※ 코로나 상황지속 시

- 소도구 운동도구 제공, 온라인 실시간 강의 플랫폼 (Zoom) 및 SNS 활용한 비대면 강좌 및 영상자료 제공

## ○ 비대면 비만 스마트 건강관리 (신규)

- 대 상 : 비만클리닉 등록 대상자 500명
- 방 법 : 스마트 밴드와 스마트 복약 체커를 모바일 앱으로 연동하여 건강관리 제공(서비스 이용료 1인 55,000원)
- 내 용
  - 운동관리 : 활동량, 체력 수준별 맞춤 코칭, 운동 프로그램 제공
  - 영양관리 : 음성 자동인식 시스템을 이용한 권장 가이드 대비 섭취량 모니터링, 식사습관 분석
  - 복약관리 : 비만과 만성 질환을 보유하여, 정기적 복약이 있는 경우 스마트 복약체커를 이용한 복약 순응도 모니터링
  - 건강 전문가 상담 : 간호, 영양, 운동 전문가가 앱을 통한 개별 상담 및 보건소 전문인력 전화 상담 실시

## ○ 선데이파크

- 기 간 : 3월 ~ 10월
- 목 표 : 연간 17회 이상 운영(주말운영으로 가족단위 참여유도)
- 내 용
  - 테마별 놀이·체험 등 다양한 아웃도어, 식생활프로그램 프로그램 운영
  - 근린공원을 확보하여 안전하게 뛰어놀 수 있는 놀이 공간 조성
  - 건강 환경조성 및 놀이프로그램 제공으로 건강형평성 확보

### ※ 코로나 상황지속

- 신체활동 용품 꾸러미 제공 및 모바일 앱을 활용한 캠페인, 운동·영양 등 건강관련 영상자료 제공

## ○ 이웃과 함께하는 금천장독대

- 기 간 : 2월 ~ 11월
  - 장독설치 : 70개(된장독 35개, 간장독 35개)→ '21년 112개 증설
  - 설치장소 : 보건소 6층 하늘정원, 사회적경제허브센터 옥상, 독산3동분소, 주민참여 동별 확대 예정
  - 어린이 장독대 체험관 조성 : 보건소 6층 하늘정원('21년 4월 운영)

- 내 용

- 전통 장(된장, 간장) 담그기 1년 교육과정 : 장 담그기, 장 가르기, 장 나누기
- 주민주도형 '동네방네 금천장독대' 운영, 취약계층 장 나눔 '금천 나눔 장독대' 운영
- 특별교육 '뚝배기보다 장맛' [전통장(고추장)담그기 1년 교육과정] 운영
- 보육기관 대상 어린이장독대체험관 운영 : 전통음식(장 담그기)관련 교육 및 체험활동, 장독대 견학, 포토존 설치

※ 코로나 상황지속 시

- 이웃과 함께하는 장독대 : 대면교육 전면 취소→나눔 장독대(취약계층 장 나눔)로 전환
- 어린이 장독대 체험관 및 뚝배기보다 장맛 : 1회 참여인원 10인 미만으로 축소 운영

○ 동네방네 걷기 동아리 운영

- 기 간 : 연중

- 목 표 : 200회 이상 운영, 5,000명 이상 참여

- 내 용

- 생활 속 걷기 습관 형성을 위한 동별(10개소) 걷기동아리 운영
- 모바일 앱 '워크온' 걷기커뮤니티 운영, 구민 걷기지도자 양성 및 교육
- 걷기플랫폼 활성화 및 마을걷기코스 개발

※ 코로나 상황지속 시 : 걷기 앱을 활용한 비대면 동별 걷기동아리 커뮤니티 운영, 도전 걷기 챌린지 이벤트, 거리두며 걷기 실천 캠페인 진행

○ 싱겁게 먹는 배움터 운영

- 기 간 : 6월 ~ 10월

- 내 용

- 미각형성, 건강한 식습관 형성 및 관리에 특히 크게 영향을 주는 시기 (어린이), 대상(주부, 성인남성)을 타겟으로 저나트륨·저당·바른 식습관을 주제로 운영되는 영양교육프로그램

- 어린이미각형성교육(어린이 미각이론 및 체험교육) : 보육기관 20개소, 교육 100회 이상
  - 주부특공대(영양리더 양성을 위한 체험교육과정) : 4회, 연20명 이상
  - 음식독서단(음식관련 독서토론 및 체험프로그램) : 4회(권역별 협력운영)
  - 아빠의 식탁(성인남성의 자기관리능력 및 건강실천인지향상)운영 : 4회, 80명 이상
- ※ 코로나 상황지속 시 미운영

□ **2021년 소요예산 : 488,186천원**

(단위 : 천원)

재원별	합계	연차별 소요자원			
		2020년	2021년	2022년	2023년
계	1,594,357	362,359	488,186	371,906	371,906
국비	127,476	41,810	40,334	22,666	22,666
시비	67,910	27,823	26,487	6,800	6,800
구비	1,398,971	292,726	421,365	342,440	342,440