
2023년 겨울철 종합대책

I.

II.

III.

IV.

2023. 11.



목 차

I. 추진개요	1
II. 2023년 달라지는 사항	3
III. 분야별 세부 대책	4~41
1. 한파대책	
▶ 한파 상황관리	4
▶ 취약계층 보호	6
▶ 생활·경제 대책	9
▶ 에너지 안정공급	11
2. 제설대책	
▶ 신속한 제설 대응체계 확립	14
▶ 공원녹지분야 제설 대책	21
▶ 대중교통 수송능력 제고	24
3. 안전대책	
▶ 시설물 안전관리 : 재난취약시설 등 안전 점검	25
▶ 전통시장 안전점검	27
▶ 산불 예방 및 산림취약시설 관리	27
4. 보건·환경 대책	
▶ 감염병 예방·관리	31
▶ 식품 안전점검 및 위생강화	34
▶ 미세먼지 대응	36
▶ 겨울철 청소대책	40
IV. 행정사항	43
별첨 자료	44~51
1. 겨울철 기상전망 자료	44
2. 지난 겨울철 주요 언론 보도사례	46
3. 계절별 종합대책 관련 지시사항	47
4. 한파 쉼터 및 임시대피소 현황	48
5. 노숙인 보호·의료 시설 현황	50
6. 부서별 및 유관기관 한파대책 역할	51

I 추진 개요

2023년 겨울철 기후전망

기온 평년(0.1~0.9℃)과 비슷하겠으나 대륙고기압과 이동성고기압의 영향을 주기적으로 받아 **기온변화가 매우 크겠음**

강수량 평년(71.2~102.9mm)과 비슷하거나 적겠으며, 대체로 맑고 건조한 날이 많겠으나, 저기압의 영향으로 **많은 비 또는 눈이 내릴 때가 있겠음**

※ 기상청 2023년 겨울철 기후전망(' 23. 8. 23. 발표)

→ 한파·강설 등 돌발 기상상황 대비 선제적 대응 및 신속한 복구태세 확립

추진방향

- ▶ 겨울철 한파, 폭설, 화재 등 재난에 선제적 대응 및 사고발생 시 신속한 대응
- ▶ '약자와 동행' 가치 실현을 위한 취약계층 특별 보호·지원 대책 추진
- ▶ 에너지 안정공급, 전염병 예방 등 구민이 체감할 수 있는 생활밀착형 대책
- ▶ 내실있고, 실행가능한 주민 체감형 대책 수립

추진기간 : 2023. 11. 15.(수) ~ 2024. 3. 15.(금) [4개월 간]

추진체계

겨울철 구민생활 안정 및 불편해소

분야별 종합대책 마련 및 시행

한파 대책	제설 대책
<ul style="list-style-type: none"> · 총괄 : 주민안전과 · 협조 <ul style="list-style-type: none"> - 복지정책과 - 복지지원과 - 어르신장애인과 - 소통담당관 - 지역경제과 - 환경과 - 보건정책과 - 교통행정과 	<ul style="list-style-type: none"> · 총괄 : 도로과 · 협조 <ul style="list-style-type: none"> - 소통담당관 - 주민안전과 - 교통행정과 - 주차관리과 - 자치행정과 - 공원녹지과

□ 분야별 중점 추진사항

한파대책

1. 한파 상황관리
 - 한파대책추진팀 및 본부 운영
2. 취약계층 보호
 - 복지사각지대 취약계층 보호
 - 홀몸어르신, 노숙인 보호 대책
 - 한파 쉼터임시대피소 운영
3. 생활·경제 대책
 - 한파저감시설(온열의자) 설치운영
 - 겨울철 서민물가 안정대책
4. 에너지 안정공급
 - 연료의 안정적 공급
 - 공공·민간부문 에너지 절약

제설대책

1. 신속한 제설 대응체계 확립
 - 제설대책본부 및 상황판단회의 운영
 - 제설 책임구간 및 취약지점 지정
 - 강설 시 초동대응체계 강화
2. 공원·녹지분야 제설대책
 - 단계별 편성운영에 따른 조치
3. 대중교통 수송능력 제고
 - 강설 시 대중교통 운영 대책
 - 제설대책본부 연계 비상근무
 - 마을버스 안전운행 대책

안전대책

1. 시설물 안전관리
 - 재난취약시설 등 안전 점검
2. 전통시장 안전점검
 - 전통시장 시설 특별점검
 - 화재예방 및 소방안전 점검
3. 산불 예방 및 산림취약시설 관리
 - 산불방지 대책본부 설치·운영
 - 현장중심 조기 진화체계 구축
 - 겨울철 공원·산림 내 취약시설 점검

보건·환경대책

1. 감염병 예방·관리
 - 코로나19 대응 재난안전대책본부 운영
 - 동절기 감염병 예방접종 실시
 - 겨울철 모기 유충구제 및 가축전염병 예방
2. 식품 안전점검 및 위생강화
 - 집중관리업소 위생점검
 - 겨울철 다소비 식품 지도점검
 - 축산물 위생점검 및 안전성 검사
3. 미세먼지 대응
 - 미세먼지 상황실 운영
 - 미세먼지 예·경보제 및 계절관리제 시행
 - 고농도 초미세먼지 대응 비상저감조치 시행
4. 겨울철 청소대책
 - 가로 및 지역 골목길 청소
 - 폭설 시 쓰레기 처리 비상수송 체계 확립
 - 환경공무원 안전사고 예방 및 시설물 점검

붙임 6 부서별 및 유관기관 한파대책 역할

〈부서별〉

부서별 한파대책 역할
1. 한파 상황 총괄관리 - 평시 한파대책추진팀 구성·운영, 한파 특보 시 한파대책본부 구성·운영 - 한파대책 내부 관련부서 직원 및 외부 취약계층, 도우미 등에게 한파 상황전파 - 반별 추진사항 점검 등 한파상황 총괄관리
2. 한파 취약계층 보호대책 - 한파 대비 홀몸어르신 및 고령자 보호대책 등
3. 거리 노숙인 안전관리 및 보호 - 노숙인 한파대비 보호대책수립 및 현장소출반 운영 등
4. 한파대피소 등 제반사항 협조 - 한파대피소 장소제공, 쉼터점검 및 방문간호서비스 제반사항 협조 등
5. 취약계층 방문건강관리 운영 - 만성질환자 등 취약계층 안부전화 및 방문간호 서비스 운영
6. 한파관련 응급의료 체계 구축 - 유관기관(금천소방서, 희명병원, 고대구로병원) 협조체계 구축, 의료지원
7. 가스 등 한파 취약시설 안전관리 대책 - 가스 공급시설물 안전관리 및 점검 - 가스안전공사 및 한전 공동대응 및 협조체계 구축 등
8. 한파 대비 시민행동요령 홍보 및 한파특보 발효 시 특보상황 홍보 - 홈페이지, LED전광판 문자 표출 및 홈페이지 팝업창 게재 등

〈유관기관〉

유관기관 한파대책 역할
1. 가스시설물 안전관리 및 점검 협조
2. 정전사고 대비 및 전기절약 홍보 협조
3. 수도계량기 동파 등 사전점검 및 유지관리 협조
4. 한파에 따른 동절기용 유류(경유) 사용 점검 협조
5. 응급구조·구급반 체계 유지·운영 협조

붙임 5 노숙인 보호·의료 시설현황

□ 관내 노숙인 자활시설 현황

시 설 명	주 소	전화번호
청담광명외집	서울특별시 금천구 금하로29길 36	02-803-1377

□ 종합지원센터 및 일시보호시설 현황

시 설 명	주 소	전화번호
다시서기종합지원센터	서울특별시 용산구 한강대로 92길 6	02-777-5217
브릿지종합지원센터	서울특별시 서대문구 서소문로 57-1	02-363-9199
인정복지관만나샘	서울특별시 용산구 후암로57길 45	02-757-7595
디딤센터	서울특별시 서대문구 연희로6길 7	02-332-5515
햇살보금자리	서울특별시 영등포구 국회대로 54길 41-16	02-2636-8182
옹달샘드림인센터	서울특별시 영등포구 경인로 94길 6	02-2068-9113

※ 지원을 위해 노숙인 이동조치가 필요한 경우, 긴급구조전화 (1600-9582) 활용

□ 취약 노숙인을 위한 무료진료소 현황

시설명	위치	운영	전화	비고
서울역 무료진료소	용산구 한강대로 379-2 (동자동 43-64) 서울역 13번 출구	다시서기종합지원센터 (대한성공회 유지재단)	777-1145	결핵검진 상시진료
영등포 무료진료소	영등포구 영등포동2가 4-31 보현의 집 내 위치	영등포보현의집 (대한불교조계종재단)	2069-1604	

II 2023년 달라지는 사항

한파대책

- 재난취약계층 지원 대상자 확대
 - ☞ '22년 3,058명 ⇒ '23년 4,149명
- 한파 대응 버스정류장 온열의자 추가설치
 - ☞ 관내 버스정류장 15개소 ('22년 85개소 ⇒ '23년 100개소)

제설대책

- 제설 초동대응체계 강화 및 안전성 확보
 - ☞ 제설취약구간 도로열선 설치 확대 (백산초~금천고 일대 외 6개소 총연장 3,65km)
 - ☞ 찾아가는 제설기동반(1톤살포기+운전원 1명) 동주민센터 지원하여 이면도로 제설용역(1톤 소형 살포기 기존4대 ⇒ 13대 확대) 운영

안전대책

- 재난취약시설 현장점검 강화
 - ☞ 주 2회이상 현장 수시 점검실시(주택과)
- 산불방지대책본부 근무인원 증원
 - ☞ '22년 91명 ⇒ '23년 116명

보건·환경대책

- 코로나 19 감염 등급 조정 : 제2급→ 제4급
 - ☞ 코로나19 양성자 중심의 표본 감시
- 코로나 19 예방접종 대상자 확대
 - ☞ (기존)5세 → (확대)6개월
- 취약계층 미세먼지 노출저감시설 전면 지원(신규)

III 분야별 세부 대책

분야 1 한파대책

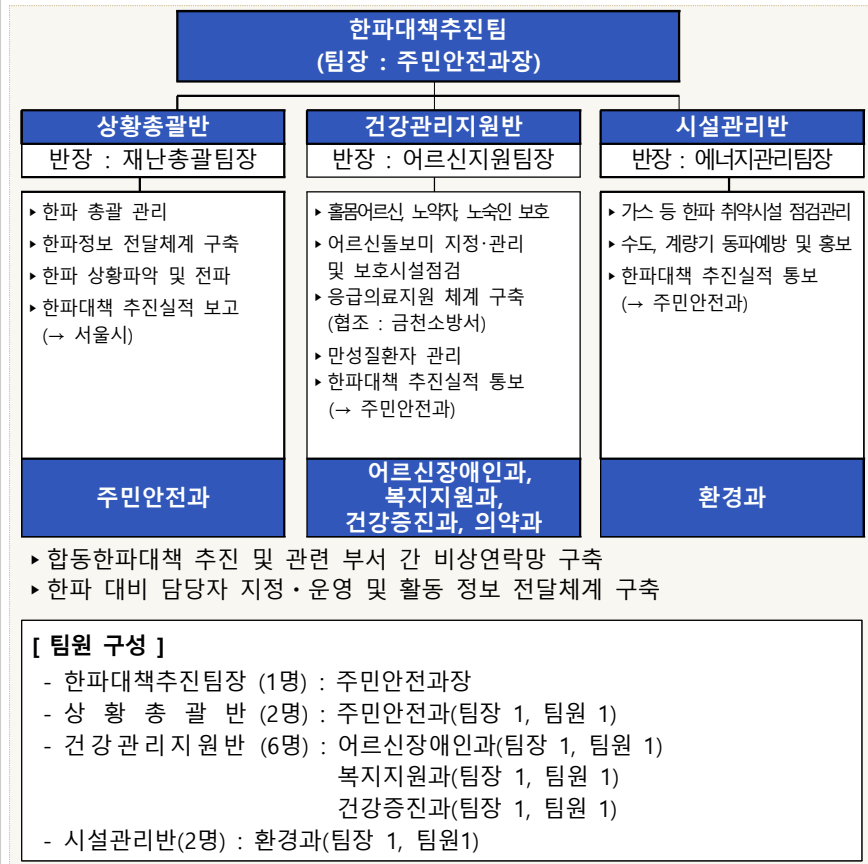
1. 한파 상황관리

(평 상 시) 한파대책추진팀 구성·운영

○ 운영개요

- 운영시기 : 2023. 11. 15. ~ 2024. 3. 15. (4개월간)
- 운영방법 : 부서자체 상황유지 및 한파관련 주요 임무 추진

○ 구성체계



□ 어르신쉼터(운영시간: 평일 9시 ~ 18시)

(23. 11월 기준)

연번	행정동	쉼터명
1	독산2동	독산2동 어르신쉼터
2	시흥4동	시흥4동 어르신쉼터

□ 복지관(평일 9시 ~18시)

(23. 11월 기준)

연번	행정동	쉼터명
1	독산1동	금천한내어르신 복지센터
2	독산4동	금천호암노인 종합복지관
3	시흥1동	금천노인 종합복지관

붙임 4 한파 심터 현황

□ 경로당(운영시간: 평일 13시 ~ 17시)

('23. 11월 기준)

연번	행정동	쉼터명	주소	연락처	비고
1	가산동	우정경로당	두산로3길 49	862-4898	
2	독산1동	복지경로당	벚꽃로10길 94	808-4490	본소
3	독산1동	참새경로당	한내로 55	809-7150	본소
4	독산2동	정훈경로당	독산로64길 79	803-8962	
5	독산2동	만수경로당	시흥대로90길 60-3	894-0502	
6	독산3동	목화경로당	문성로7가길 14	869-7535	
7	독산4동	정심경로당	독산로75길 12-7	839-8356	
8	시흥1동	새재미경로당	독산로39길 16	809-8833	
9	시흥2동	산장경로당	탑골로2길 59-9	894-1140	
10	시흥3동	박산경로당	시흥대로2길 60	808-5054	
11	시흥4동	장수경로당	독산로50길 57-1	808-4047	
12	시흥5동	읍내경로당	은행나무로10길 12-1	808-3613	
13	시흥5동	탑동경로당	금하로23가길 14-1	803-8488	

□ 주민센터(운영시간: 평일 9시 ~ 18시, 한파특보시 9시~21시)

('23. 11월 기준)

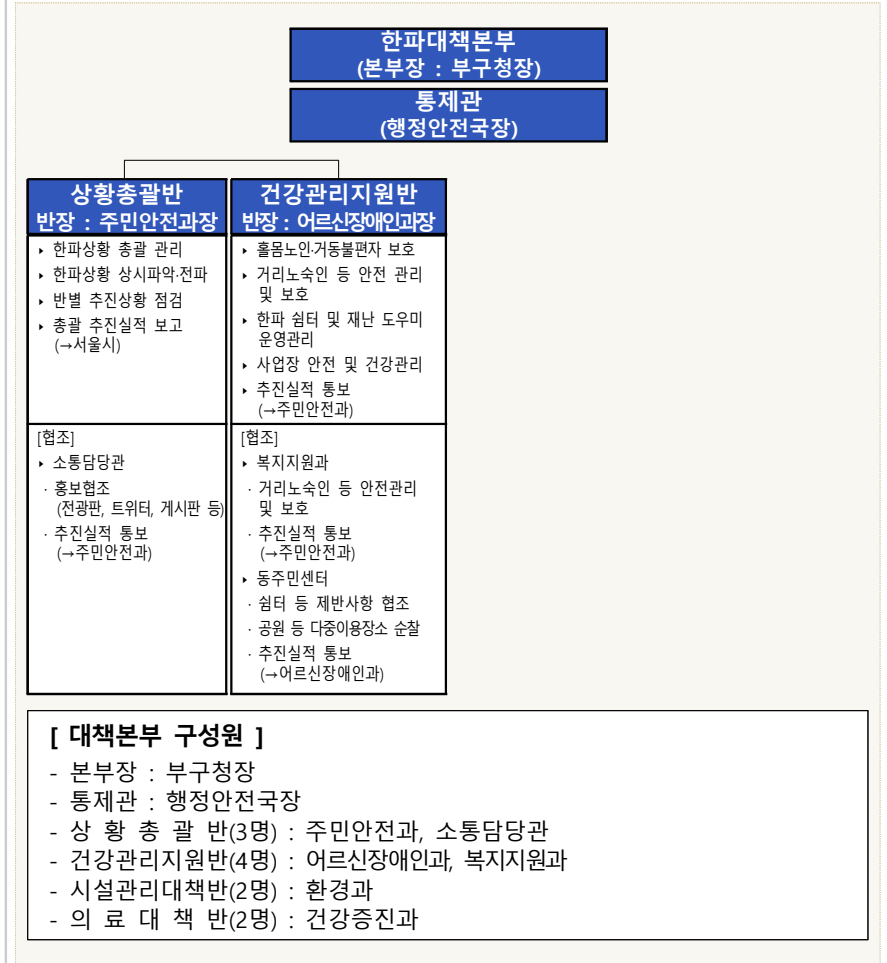
연번	행정동	쉼터명	주소	연락처
1	가산동	가산동 주민센터	가산로 129	2627-2501 ~ 2
2	독산1동	독산1동 주민센터	시흥대로 123길 11	2627-2503 ~ 4
3	독산2동	독산2동 주민센터	독산로 179	2627-2505 ~ 6
4	독산3동	독산3동 주민센터	독산로 317	2627-2507 ~ 8
5	독산4동	독산4동 주민센터	독산로 232	2627-2509 ~ 10
6	시흥1동	시흥1동 주민센터	시흥대로 58길 36	2627-2513 ~ 4
7	시흥2동	시흥2동 주민센터	금하로 764	2627-2515 ~ 6
8	시흥3동	시흥3동 주민센터	시흥대로 18길 40	2627-2517 ~ 8
9	시흥4동	시흥4동 주민센터	독산로 36길 14	2627-2519 ~ 20
10	시흥5동	시흥5동 주민센터	금하로24길 6	2627-2521 ~ 2

(한파특보 발령시) 한파대책본부 운영

○ 운영개요

- 운영시기 : 한파특보 발령, 저온현상으로 피해 우려 또는 발생한 때
- 운영(근무)방법
 - 평 일 09:00 ~ 21:00 1개조 (4개반 1개조 11명)
 - 공휴일 09:00 ~ 18:00 2개조 (4개반 2개조 22명)

○ 구성체계



2. 취약계층 보호

복지사각지대 취약계층 보호

○ 복지대상자 현황

(2023. 9. 30. 기준 / 명)

구 분	계	기초생활보장수급	차 상 위	기초연금	장애인연금
인 원	47,660	13,630	3,418	29,186	1,426

○ 찾아가는 복지서비스 강화

- 한파주의보 발령 시 가구 특성별 취약계층 가정방문 및 전화안부 확인

구 분	고위험가구	일반가구
대 상	1인 가구 또는 정신질환, 알코올중독, 자살 등 위험 가구	일반 기초생활수급자 및 차상위계층 등
서비스 방안	복지플래너, 방문간호사의 가정방문 강화 및 생활실태(주거, 건강, 비상연락망 등) 사전 파악하여 긴급 위기상황 대비	지역내방문형서비스사업 수행인력 (통통희망나래단, 독거노인생활관리사 등), 인적안전망 (복지통장, 방문동행인력 등) 활용 취약계층 정보 상호공유 및 안부확인

저소득층 에너지효율개선사업 지원

○ 2023년 지원대상자 현황

총 지원(가구)	난방지원	냉방지원	
		에어컨	선풍기
302	172	130	0

○ **지원대상** : 국민기초생활수급가구 및 차상위계층, 복지사각지대 일반 저소득 가구 및 사회복지기관

○ **지원내용** : 단열공사, 창호공사, 바닥공사, 물품지원

※ 진단결과에 따라 지원금액은 가구별 : 최대 330만원 이내 / 사회복지기관 : 최대 1,100만원 이내

○ 추진방법

- 법정 저소득, 복지사각지대 가구 및 사회복지기관이 사업 지원을 받을 수 있도록 적극 홍보
- 동주민센터 복지플래너와 정보연계를 통한 지원대상자 발굴

붙임 3 계절별 종합대책 관련 지시사항

연번	지시사항
1	○ 겨울철 취약계층에 대한 세심한 지원 당부 - 코로나19 장기화에 한파 위기까지 더해진 가운데, 취약 계층을 세심하게 지원하기 바람 - 어르신 및 한부모가정 아이들과 소상공인 및 자영업 주민들이 소외되지 않도록, 연말연시에 맞춰 각별히 관심을 기울이기 바람
2	○ 재해 예방을 우선하는 산지방재시스템 강화 - 우리구 산지는 급경사 지역이 많고, 주택가와 인접해 있어 수해나 산불 발생 시 위험도가 높음 - 사고가 발생하면 산불이나 산사태 등이 주택가 피해로 이어질 우려도 있어 예방을 위한 방재시스템을 강화하여 별도 대책을 수립해주길 바람
3	○ 주민 이용이 많은 안양천이나 산기슭 주변 주민 쉼터의 셀터형 냉난방 시설 도입 방안 검토 - 안양천 인근 산책로와 호암산 기슭 체육공원은 우리 구 주민들이 많이 이용하는 체육시설로 어르신들을 위한 쉼터에 버스정류장에 활용하는 셀터형 시설을 도입하는 방안을 검토하여 보고해 주길 바람 - 냉난방이 가능하고 와이파이도 가능한 시설로 활용도가 좋을 것으로 보이며, 겨울에는 임시적으로 바람을 막을 수 있는 방안을 검토하고 내년에는 현대적으로 개선할 수 있도록 검토바람
4	○ 사전 예방적인 한파 대책 운영 당부 - 한파로 인한 취약계층의 인명피해가 발생하지 않도록 사전예방 차원에서 준비 바람 - 한파와 관련된 예방시설이나 경로당의 보일러 사전 점검하고, 방한용품 지급을 서두르길 바람
5	○ 미세먼지와 우리 구의 환경오염 개선을 위한 차별화된 대책 검토 - 초미세먼지가 통계상 25개 자치구 중 1위라는 결과 보고가 있었으나, 매년 대책은 똑같음 - 기존 추진 사업 외에 추가하거나 보완할 점 찾아서 보강하시길 바람 - 미세먼지를 비롯한 우리 구의 환경 오염에 대한 종합적인 점검 후 대책을 수립해주길 바람

붙임 2 지난 겨울철 주요 언론 보도사례

구분	지난 겨울철 주요 언론보도	언론사
한 파	전국 밤부터 한파특보... 서울시, 24일 수도계량기 동파 ‘심각’ 단계 발령 (* 23.1.23.)	세 계 일 보
	‘보일러·전기장판’ 있어도 ‘냉골’.. 한파 덮친 쪽방촌 (* 22.12.15.)	M B C
제 설	한파 뒤 대설.. 차도 사람도 하루종일 ‘영금영금’ (* 23.1.26.)	M B C
	중부지방 최대 10cm폭설... 주말에 또 쏟아진다 (* 22.12.16.)	매 일 경 제
안 전	한파·눈폭탄에 차 고장 속출... 보험사 ‘긴급출동’ 도 폭증 (* 23.1.26.)	문 화 일 보
	지하철 3호선 화재 ‘운행 차질’.. 한파 속 시민 불편 (* 22.12.23.)	M B C
	1호선 한강철교서 고장, 승객 500명 한파 속 2시간 갇혔다 (* 22.12.16.)	중 앙 일 보
보 건· 환 경	울겨울 최악 미세먼지에 전국이 ‘물룩’ (* 23.1.9.)	내 일 신 문
	노로바이러스 환자 한 달 새 ‘2배’ 급증 절반 이상 영·유아 (* 22.12.24.)	경 향 신 문
민 생	경기침체에 고물가고급리 ... 5개월 만에 내수 5% 줄었다 (* 23.3.13.)	내 일 신 문
	“난방비 폭탄에 물가 더 오른다” 기대인플레이 3개월만에 4%대 (* 23.2.21.)	문 화 일 보

희망온돌 따뜻한 겨울나기 사업 추진

○ 추진방향

- 위기가정 및 겨울철 취약계층 보호를 위한 민간재원 확보
- 지역 주민 및 기업 등의 자발적인 기부 유도를 통한 나눔 문화 확산

○ 추진기간 : 2023. 11. 15. ~ 2024. 2. 14.

○ 지원대상 : 국민기초생활수급자, 차상위계층, 기타 저소득가정

○ 추진방법 : 사회복지공동모금회와 공동 협력으로 성금, 성품 모금활동 추진

홀몸어르신 등 취약계층 보호대책

○ 취약계층 현황

구분 (단위 : 명)	합계 (중복포함)	서울재가 관리사	노인맞춤돌봄 서비스 서비스 (생활지원사 등)
재난 도우미	1,152	1	105
취약계층	4,149	6	1,265

○ 주요내용

○ 노인맞춤돌봄서비스 생활지원사, 서울재가관리사, 통통희망나래단, 복지통장 등 방문도우미를 통한 안부확인 강화

○ 재난취약계층 생활안전 물품지원 추진(2023. 11.~ 12.)

- 한파 취약계층에 대한 난방물품 지원
- 실질적인 한파 대비를 위한 난방기구(전기히터, 난방기 등) 지원 추진

○ 어르신 무료급식 동절기 추가지원(2023. 12. ~ 2024. 2.)

- 지원대상 : 겨울철 거동불편으로 결식우려가 있는 어르신 35명
- 지원내용 : 식사배달 1일 2식, 밀반찬배달 주 4회

○ 한파 임시대피소 : 동주민센터 10개소 지정·운영

- 한파대책 기간 중 사건, 사고 등 긴급상황 발생 시 대피공간 제공

○ 한파쉼터 : 경로당 13개소 및 주민센터 10개소 지정·운영

○ 한파 대비 방문건강관리 체계 구축

구분	(평상 시) 한파대비 방문건강관리 교육	(특보 시) 집중관리자 모니터링 실시
대상	방문건강관리 등록자	한파대비 * 모니터링 대상자 (만성질환자 및 독거어르신 등 108명)
방법	담당 등 방문간호사 방문 등	특보발령 시 전화로 상태 파악 후 방문 필요 여부 타진
내용	<ul style="list-style-type: none"> ▶ 가정방문을 통해 건강고위험군 파악 및 건강체크, 동절기 안전교육 등 실시 ▶ 가정방문 시 환경개선이 필요한 부분 파악하여 동주민센터에 의뢰 ▶ 한파 쉼터 현황 및 위치 파악 안내 	<ul style="list-style-type: none"> ▶ 한파대비 건강관리 방법 및 응급상황 발생 시 행동요령 반복 교육 ▶ 만성질환자 증상 확인하여 이상 발견 시 가정방문 또는 병원진료 안내 ▶ 쉼터 이용이 어려운 장애인 및 거동불편자는 어르신장애인과 및 주민센터 등 협조 요청으로 대피 도움

노숙인 보호대책

○ 노숙인 현황

구분	합계	가산디지털단지	시흥IC	청담광명의집 (노숙인 자활시설)
노숙인원	9명	1명	8명	
관리방법	수시 방문 및 입소권유			

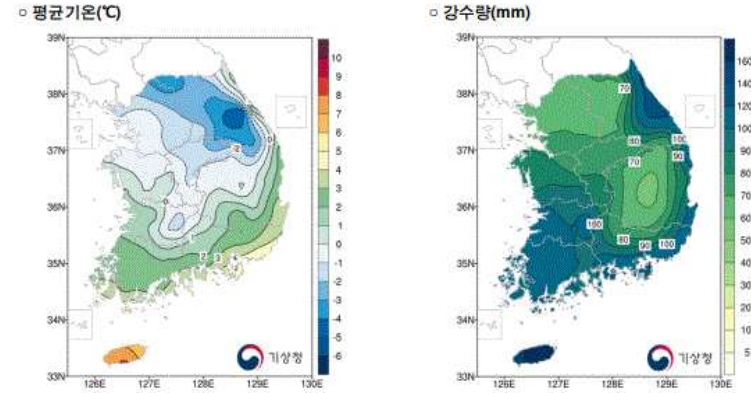
○ 노숙인 발생지역 현장점검 강화

- 한파발령(주의보, 경보) 시 현장순찰 강화 및 지속적 사례관리 보호
- 순찰반 구성
 - 건강관리지원반 : 16개조 32명 → 한파주의보 및 경보 발령 시(9:00~18:00)
 - 노숙인특별대책반: 자활주거팀 상시 운영 → 한파대책 추진기간(9:00~18:00)
- 노숙인 발생 시, 노숙인 자활시설(청담광명의집) 시설입소 연계

시 설 명	소 재 지	전 화 번 호	수용가능 인원
청담광명의 집	금하로 29길 36(시흥동)	02-803-1377	15명

[참고자료] 겨울철 평균기온 및 강수량 특성

□ 평년(1991~2020년) 겨울철 평균기온과 강수량분포



□ 겨울철 평균기온과 강수량 시계열(1991~2021년)





기상청

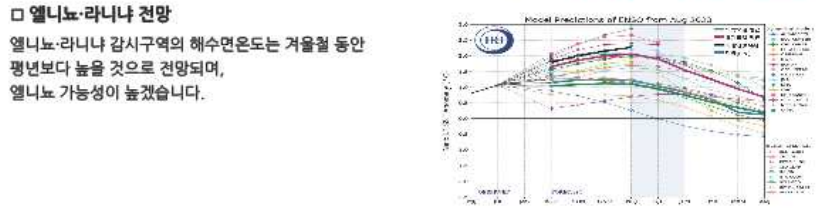
2023년 겨울 기후전망

발표일시: 2023.08.23(수)

※ 2024년 봄 기후전망은 2023년 11월 23일 오전 11시에 발표됩니다.

- 기온은 평년(0.1~0.9℃)과 비슷하거나 높을 확률이 각각 40%이고, 강수량은 평년(71.2~102.9mm)과 비슷하거나 많을 확률이 각각 40%입니다.
- 엘니뇨-라니냐 감시구역의 해수면온도는 겨울철 동안 평년보다 높을 것으로 전망되며, 엘니뇨 가능성이 높겠습니다.

※ 겨울철에 대한 상세한 3개월전망(2023년 12월~2024년 2월)은 2023년 11월 23일에 발표됩니다. 그 외에 기업계 변화 시 수경 전망이 발표될 수 있으며, 매일 23일경 발표되는 3개월전망, 매주 목요일 발표되는 1개월전망 등 최신 전망을 참고하시기 바랍니다.



※ 기후전망은 계절에 관한 평균상태를 3분위(낮음/적음, 비슷, 높음/많음)로 구분하여 단계별 발생 가능성을 백분율로 산출합니다. 백분율이 33.3% 이상일 경우 해당단계의 발생 가능성이 상대적으로 높다는 의미입니다.
 ※ 평균기온-강수량 전망의 괄호 안의 숫자는 평년비슷범위를 의미합니다.

3. 생활·경제 대책

한파저감시설(온열의자) 설치·운영

○ 온열의자 설치 현황

(단위: 개소)

구 분	마을버스정류소
기 존	22
신 규	-

○ 온열의자 설치 대상지 ('23년 신규)

연 번	정류소ID	정류소명
1	18740	한울중학교
2	18995	LG전자
3	18133	독산동우시장
4	18144	독산한신아파트
5	18152	홈플러스금천점
6	18168	기아대교
7	18211	벽산디지털밸리
8	18212	제일모직아울렛
9	18222	디지털3단지영창실업
10	18224	디지털3단지운동장
11	18226	가산디지털단지역
12	18234	경동택배
13	18658	남부여성발전센터앞
14	18671	산업단지백양사
15	18689	대릉테크노타운17차

□ 겨울철 물가안정 관리

공정상거래 확립 위한 물가대책반 운영

- 운영장소 : 지역경제과 골목경제지원팀(☎2627-1316)
- 운영방법 : 현장방문, 민원접수 등
- 운영내용
 - 김장관련 가격동향 파악(전통시장 2개소, 대형마트 2개소)
 - 대상품목 : 11개 품목
 - 주재료(4) : 무, 배추, 건고추, 마늘
 - 부재료(7) : 파, 생강, 당근, 생굴, 젓갈, 생태, 소금
 - 소비자 피해 접수·상담처리, 각종 물가정보 제공
 - 매점매석, 판매기피, 섞어팔기 등 왜곡요인 감시
 - 가격표시제 홍보 및 이행 여부 점검
- 조치사항: 현장 행정계도(과태료 조치) 및 서울시 보고

물가안정을 위한 '착한가격업소' 지원 및 정비

- 준비기간: 2023.11.~12.
- 정비대상: 착한가격업소 53개소(요식업34, 이·미용업10, 세탁업7, 기타2)
- 정비내용: 기존 지정업체 재심사 및 인센티브 지원
- 정비방법
 - 지정업체 방문하여 적격여부 확인 후 부적격인 경우 지정취소
 - ※ 지정취소 사유: 가격·위생·청결·품질·서비스기준 점수 미달
 - 휴업기간 1개월 이상, 최근2년 이내 행정처분 등
 - 착한가격업소 하반기 인센티브 지원

IV 행정 사항

□ 부서별 세부 추진계획 수립 및 시행 : 기능 부서

- 제설대책 점검 및 추진상황 점검 : 민원감사담당관
- 통합 점검 방식의 안전 진단 총괄 : 주민안전과
- 기능별 대책반 또는 상황실 운영 철저(상황 발생시)

□ 상황 보고 철저 : 전 부서

- 보고주체 : 각 기능부서(주간), 종합상황실, 제설대책본부(야간)
- 상황 발생 시 지휘계통을 통한 신속한 보고 및 상황 전파
- 6하 원칙에 의거 단계별·시간별 피해 및 복구 상황 기록유지

- 붙임 1. 겨울철 기후전망 자료 1부.
2. 지난 겨울철 주요 언론 보도사례 1부.
3. 계절별 종합대책 관련 지시사항 1부.
4. 한파 쉼터 및 임시대피소 현황 1부.
5. 노숙인 보호·의료시설 현황 1부.
6. 부서별 및 유관기관 한파대책 역할 1부. 끝.

- 청소작업은 안전조치 선행 후 실시
- 휴게실 상비약 구비

○ **환경공무원/환경미화원 휴게실 정비 및 점검**

- 대 상 : 17개소(직영 10개소, 대행 7개소)
- 화재예방(소화기, 방화사 비치 및 불량 소화기 교체 등) 철저
- 휴게실 내·외부 및 각종 시설 일상점검·정비
- 상수도·샤워·보일러시설 등의 사전점검·보수, 동파예방 등

○ **차량 및 시설물 청결관리**

- 청소차량의 부속장치 일상점검 및 동파대비 조치
- 쓰레기는 당일수송 처리하여 쓰레기 장기적치 금지
- 도로결빙 및 폭설로 인한 환경공무원/환경미화원 및 청소차량의 안전사고 예방 (모래주머니, 삽, 타이어체인, 받침대, 후레쉬 등 상시 비치)

4. 에너지 안정공급

연료의 안정적 공급

가스시설 사전 예방적 안전관리

구분	도시가스 공급시설
점검대상	CNG 충전소(1개소)
점검기간	2023. 11. 15. ~ 2024. 1. 31.
점검방법	구청, 한국가스안전공사, (주)귀뚜라미에너지 합동점검

석유 및 연탄 품질관리

○ 시설현황

(단위 : 건)

합 계	
12	

○ 품질검사 실시

구분	점검주체
석유	한국석유관리원

사고대비 비상연락망 유지

- 유관기관 24시간 비상연락체계 유지
- 상황실 운영(구청, 가스안전공사, 도시가스공사)
- 사고 발생 시 긴급대응체계 가동 및 신속한 상황보고·전파

□ 에너지 절약

공공 부문

○ 전력수급 비상시 공공기관 조치사항 시행

비상단계	판단기준	조치사항
준비	운영예비력 500만kW 미만	· 난방온도 18도 이하로 조정 (단, 민원실 등 '난방온도 제한 예외' 시설은 제외)
관심	운영예비력 400만kW 미만	· 불요불급한 전기사용 중지 · 난방기, 조명, 승강기 사용자제
주의	운영예비력 300만kW 미만	· 난방기 사용중지, 사무실 조명 50%이상 소등 · 업무와 무관한 전기기기(냉온수기 등) 전원 차단 및 사용하지 않는 사무기기 대기전력 차단
경계	운영예비력 200만kW미만	· 필수기기를 제외한 모든 사무기기 전원차단 · 실내조명 완전소등, 승강기 사용중지
심각	운영예비력 100만kW미만	· 정전대비

※ 위기경보 발령 현황 : ' 22~14년(없음), ' 13년(관심 4회), ' 12년(관심 10회, 주의 2회), ' 11년(관심 1, 주의 1, 심각 1)

민간 부문

○ 전력 다소비 시설의 에너지절약실천 적극참여 홍보 및 현장 단속

- 대 상 : 전력 다소비 시설(계약전력 300kW이상)
- 홍보내용
 - 개인 전열기 사용 자제 및 실내온도 20℃ 이하로 유지
 - 전력피크시간대 (10 ~12시) 난방기 순차운휴 및 전기사용 자제
 - 에너지절감 효과가 우수한 설비로 개선 및 산재생에너지 시설 설치 권고

폭설 시 쓰레기 수거

○ 폭설 시 청소대책 상황실 운영

구 분	A조
근무자	장호정, 박영지 정윤수

○ 폭설 시 쓰레기 처리 비상수송 체계 확립

- 비상근무 발령 시 쓰레기 수거처리 및 제설 지원 대책반 운영
- 환경공무원 제설대책반 2개조 편성·운영
- 쓰레기 처리 및 제설작업을 위한 비상 연락망 구축
- 제설장비(염화칼슘 등) 지원 : 도로과
- 폭설시 수도권매립지 반입중단 대비 임시적환장 확보(적환장 2층)
→ 반입 중단 시 민간소각장 우선 이용. 불가능 시 적환

※ 폭설 시 골목길, 언덕길 쓰레기 수거는 폭설 예보시(사전예) 눈이 쌓이기 전에 쓰레기를 미리 수거할 수 있도록 하고, 가급적 쓰레기 배출량을 줄이도록 주민 협조 홍보

○ 폭설 시 공무원 제설작업 지원 및 차량 지원

- 제설작업 역할 분담(구 제설대책본부 주관)
- 제설담당부서 : 간선·지선·이면도로 등 제설, 차량 통행로 확보
- 청소담당부서 : 버스·택시 정류장, 지하철역 출입구 주변 등 보도
- 청소행정과 제설작업 지원
 - 환경공무원 제설작업 지휘
 - 주민 이용이 많은 버스·택시정류장, 지하철역 출입구 주변에 잔설이 적치되지 않도록 우선 제설 후 보도상 잔설 제거 지원
 - 골목길, 언덕길 등 취약지역 제설작업으로 주민통행로 확보 및 쓰레기 수거 정상화

환경공무원환경미화원 안전사고 예방 및 시설물 점검

○ 환경공무원/환경미화원 안전교육(월1회)

- 대 상 : 229명(직영 103명, 대행 126명)
- 안전교육 및 순찰을 통한 지도감독 실시
- 안전모, 안전벨트 등 착용실태 수시점검, 위반자 엄중 문책

미세먼지 집중관리구역 관리 강화

- 미세먼지 집중관리구역(독산1동 일대 750,000m2) 운영
 - 미세먼지 쉼터(독산역 1번 출구 앞) 관리, 전기노면청소차 입차·운행
 - 도로변 흡착필터 설치(총 42개) : 교통량 많은 범안로 및 벚꽃로 일대

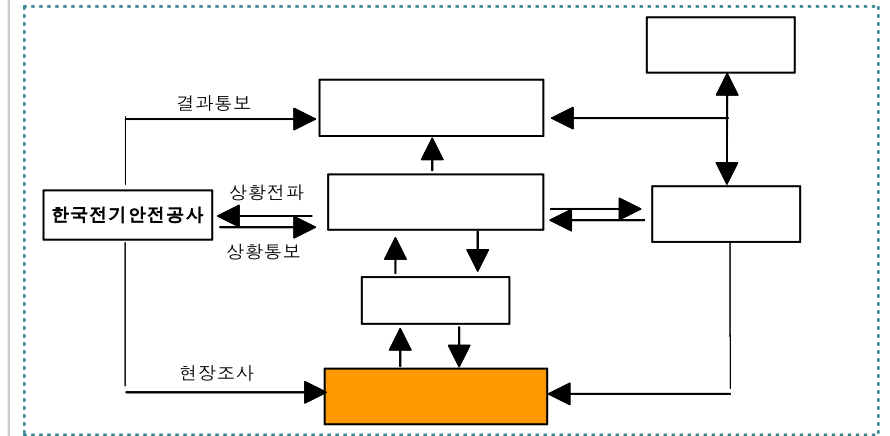
4. 겨울철 쓰레기 수거

가로 청소 및 지역 골목길 청소

- 간선·이면도로별 환경미화원 담당구역 청소
 - 가로 청소 시 낙엽 쓰레기가 빗물받이에 유입되지 않도록 주의
 - 동절기 가로청소차량 운행
 - 폭12M 이상 도로는 기온 고려 노면 청소 차량 운행
 - 청소 취약지역 중점관리
 - 다중이용시설(역, 공원 등), 김장시설 주변 등 취약지역 중점수거
 - 육교 등 도로구조물 주변 및 행정구역 경계 등
 - 배출된 쓰레기 적기 수거 처리
 - 대행업체 관리감독 : 정일, 정시 쓰레기 수거 이행여부 수시 점검
 - 수거한 쓰레기는 24시간 내 수도권매립지 또는 민간소각장으로 수송처리
 - 쓰레기 수거 후 잔재물 처리 상태 점검
- 주간 순찰을 강화하여 미수거 쓰레기 및 잔재폐기물 모니터링 후 수거 지시
- 김장·낙엽 쓰레기 적기 수거 및 배출방법 홍보
 - 낙엽 배출처리 안내, 홍보 ⇒ 주택가, 학교 및 아파트단지 내에서 발생하는 낙엽은 반드시 종량제규격봉투에 넣어 배출
 - 김장쓰레기 : 11 ~ 12월 한시적 종량제봉투(50l 이하) 사용 허용
 - 홈페이지, 소식지, 지역신문, 전광판 등에 배출방법, 시간 등 홍보
 - 시장 등에 기동청소반 투입하여 김장쓰레기 수시 수거
 - 낙엽은 적기 수거 후 재활용 처리
 - 연탄재는 종량제봉투에 담아 배출
 - 배출 시 파손없이 배출하도록 안내

전기사고 긴급복구 대응체계

○ 대응조치 체계도



○ 사고발생 시 세부 추진 절차

구 분
사고접수
상황 전파 및 출동
긴급차단지역 결정 및 차단
인명 구조 및 화재 진압
응급 복구 및 우회 공급
사고 원인 조사
재발 방지 대책 및 완전 복구
정상공급

분야 2 제설대책

1. 신속한 제설 대응체계 확립

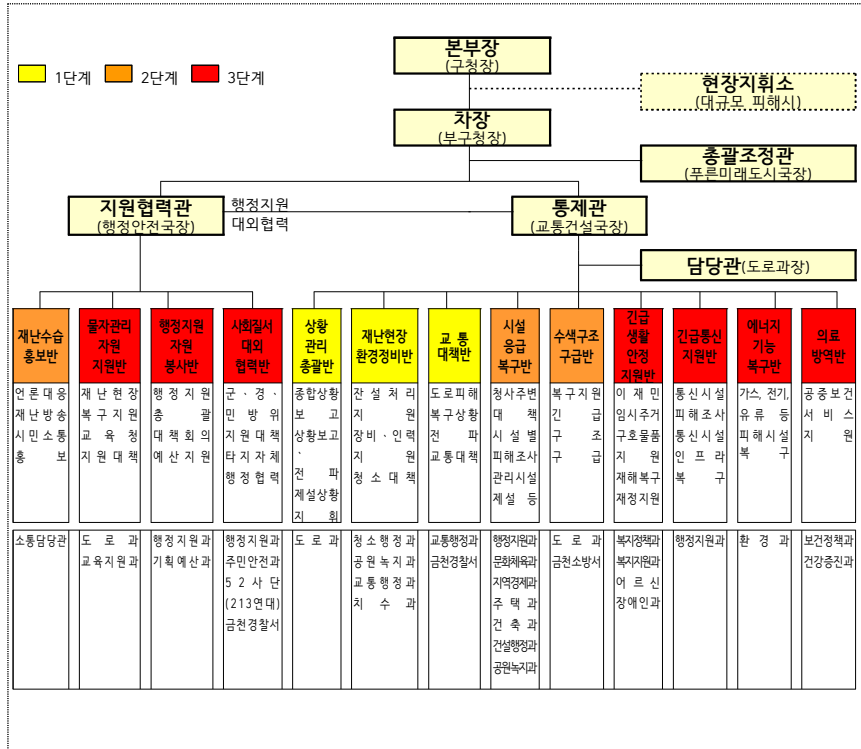
제설대책본부 운영

○ 총괄부서 : 도로과

○ 추진기간 : 2023. 11. 15. ~ 2024. 3. 15. [4개월]

- (정상시) 24시간 도로과에서 재난상황관리 및 재난 초기 상황전파
- (비상시) 단계별 상황 및 근무기준에 따라 제설대책 시행

○ 운영체계



· 대상 : 2개 구간 8.7km

구 간
시흥대로~석수IC~석수역
독산로~구로전화국~박미삼거리

- 건강 취약계층 다중이용시설 실내공기질 특별점검
- 대상 : 건강민감군 이용시설 23개소(어린이집, 의료기관 등)
- 내용 : 공기정화설비(환기설비) 유지관리 상태 및 적정 가동 여부 등 점검
- 미세먼지 방지 마스크 배부
- 대상 : 취약계층 및 실외작업자, 만65세 이상 어르신 중 기초생활수급자

○ 서울시 주관 핵심사업

- 자동차 배출가스 5등급 차량 운행 제한, 시영주차장 주차요금 할증, 에코·승용차마일리지 특별포인트 도입, 노후건설기계 사용 제한 확대

구 간
시흥대로~석수IC~석수역
독산로~구로전화국~박미삼거리

- 건강 취약계층 및 다중이용시설 실내공기질 특별점검
- 공기정화설비(환기설비) 유지관리상태 및 적정가동 여부 등
- 소규모 대기배출사업장 방지시설 설치 지원
- 미세먼지 저감을 위한 친환경보일러 집중 보급

미세먼지 노출저감시설 구 전체 전면 지원

○ 사업개요

- 사업목적 : 취약계층에 미세먼지 노출저감시설 설치로 고농도 미세먼지 발생 시에도 쾌적한 실내환경 조성 및 건강 보호
- 사업대상 : 어린이집, 경로당 등 취약계층 이용시설 122개소
- 사업내용 : 창문부착형 환기청정기 및 에어커튼 설치 지원
- 추진실적 : '23.10월 기준 85개소(어린이집 50, 경로당 35) 지원 완료
- 추진계획 : 노인요양시설 4개소 창문부착형 환기청정기 28대 설치 예정(11월 중)

○ 분야별 추진계획

- 미세먼지 예보상황 및 대기 정보 실시간 확인
- 비상저감조치 발령 및 전파
- 저감조치 시행
 - ▶ 교통 분야

· 행정·공공기관 출입차량 전면 제한 혹은 2부제 : 시행일 06시~21시
고농도 미세먼지 대응을 위한 행정·공공기관 차량 출입(운행)제한 비교

구 분	계절관리제	예비저감조치	비상저감조치
적용차량	· 행정공공기관 공용차(승용차) · 근무자 차량 * 민원인 출입차량의 경우 자발적 참여 유도	· 행정·공공기관 공용차 (경차 승용차 10인승이하 승합차) · 근무자 차량 * 민원인 출입차량의 경우 자발적 참여 유도	· 행정·공공기관 공용차 (전체) · 근무자 차량 * 민원인 출입차량 포함
시행내용	2부제(출수(착수) 해당 일에 차량 등록번호 끝자리 홀수(짝수) 운행)	2부제(출수(착수) 해당 일에 차량등록번호 끝자리 홀수(짝수) 운행)	차량 운행 전면 제한 (주차장폐쇄) 혹은 2부제

- 승용차 이용 자제 및 대중교통 이용 권고
- 불법 주·정차 특별단속반 운영
- 자동차 배출가스 및 공회전 단속 강화

▶ 배출시설 분야

- 대기배출사업장 운영시간 및 비산먼지 발생사업장 공사시간 단축·조정
- 도로 청소 확대 시행 : 일 3회 → 1~2회 추가 시행
- 취약계층 보호 분야
- 미세먼지 줄이기 홍보 및 캠페인, 야외행사 및 실외체육시설 운영 금지

계절관리제 시행

○ 추진기간 : 2023. 12월 ~ 2024. 3월

○ 주요 추진 사업

- 운행차 배출가스 비디오 및 공회전 단속
- 가정용 친환경보일러 집중 보급
- 대형건물 겨울철 적정 난방온도 집중관리 : 난방온도(20℃이하) 준수 등
- 대기배출사업장 및 비산먼지 발생사업장 집중관리 : 전수 점검 등
- 중점관리도로 지정·청소 강화

○ 상황근무 기준

구 분	판 단 기 준	
평시 (관심)	일상예보	· 제설대비 상황 유지 및 예방활동
보강 (주의)	강설예보	· 강수확률 30%이상 기온 2℃미만 · 적설량 1cm미만 예보시
1단계 (주의)	강설예보	· 적설량 1~5cm미만 예보시
2단계 (경계)	대 설 주의보	· 적설량 5cm이상 예보시
3단계 (심각)	대설경보	· 적설량 10cm이상 예보시

○ 단계별 실무반 운영체계

구분	실무반	
평시	상 황 관 리 총 괄 반	
보강	상 황 관 리 총 괄 반	
3단계 (대설경보)	1단계 (강설예보)	상 황 관 리 총 괄 반 재난 현장환경정비반 교 통 대 책 반
	2단계 (대설주의보)	시 설 응 급 복 구 반 수 색 구 조 구 급 반 재 난 수 습 홍보 반
		긴급생활안전지원반 긴 급 통 신 지 원 반 에 너 지 기 능 복 구 반 의 료 방 역 반 물 자관 리 자 원 지 원 반 행 정 지 원 자 원 봉사 반 사 회 질 서 대 외 협 력 반

상황판단회의 운영

○ 운영개요

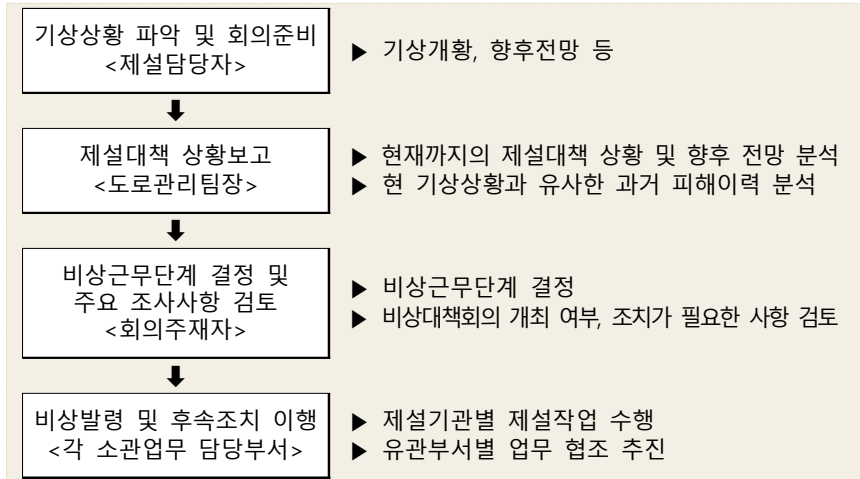
- 개최시기 : 기상예보, 특보발령 단계부터 필요시 수시 개최
- 회의 참석대상

강설 예보량	회의주재 (부재시)	참석대상	비 고
적 설 량 1cm 미만	도로관리팀장 (제설총괄담당)	도로관리팀	보강 (주의)
적 설 량 5cm 미만	도로과장 (도로관리팀장)	도로관리팀장, 도로관리팀	1단계 (주의)
적 설 량 5cm 이상	교통건설국장 (도로과장)	도로과장, 도로관리팀장, 도로계획팀장	2단계 (경계)
적 설 량 10cm 이상	부구청장 (※필요시 구청장)	교통건설국장, 도로과장, 주민안전과장	3단계 (심각)

○ 운영방법

- 제설담당자는 기상예보, 특보 등 회의주재자에게 기상상황 즉시보고
- 회의주재자(부재 시에는 차 하급자)는 상황판단 회의를 결정하거나, 상황 판단 회의 없이 즉시 비상단계 돌입 결정

○ 회의운영 절차



○ 조치사항

- 교통분야
 - 행정기관 관용차량 운행 감축(주의보) 또는 제한(경보)
 - 자동차 운행자제 및 대중교통 이용 권장 홍보
 - 5등급 자동차 운행 제한(경보)
 - 자동차 공회전 단속 강화
- 배출시설 분야
 - 사업장 연료사용량 감축 권고(주의보) 또는 명령(경보)
 - 공사장 조업시간 단축 또는 작업중지 권고(주의보) 또는 명령(경보)
- 취약계층 보호 분야
 - 야외 체육시설 운영 제한(주의보) 또는 중단(경보)
 - 취약계층 실외활동 자제(주의보) 또는 금지(경보) 안내
- 도로 청소 확대 시행 : 일 3회 → 1~2회 추가 시행

고농도 초미세먼지 대응 비상저감조치 시행

○ 비상저감조치 기준 : 아래의 기준 중 하나라도 해당될 때 요건 충족

- 오늘 0~16시 $50\mu\text{g}/\text{m}^3$ 초과, 내일 24시간 평균 농도가 $50\mu\text{g}/\text{m}^3$ 초과 예측
- 오늘 0~16시 주의보 또는 경보 발령, 내일 24시간 평균 농도가 $50\mu\text{g}/\text{m}^3$ 초과 예측
- 내일 24시간 평균값 농도가 $75\mu\text{g}/\text{m}^3$ 초과 예측
- ※ 비상저감조치 시행이 예상될 때 선제적 공공부문 위주의 예비저감조치 시행

○ 위기경보 수준에 따라 비상저감조치 단계별(1~3단계) 시행

구분	판단 기준
관심	○ 예비저감조치 ○ 비상저감조치 발령기준 충족
주의	○ 관심단계 2일 연속 + 1일 지속 예상 ○ PM-2.5 $150(\mu\text{g}/\text{m}^3)$, 2시간 이상 + 다음날 $75(\mu\text{g}/\text{m}^3)$ 초과 예보
경계	○ 주의단계 2일 연속 + 1일 지속 예상 ○ PM-2.5 $200(\mu\text{g}/\text{m}^3)$, 2시간 이상 + 다음날 $150(\mu\text{g}/\text{m}^3)$ 초과 예보
심각	○ 비상저감조치 3단계(국기적 차원의 대응태세) ○ PM-2.5 $400(\mu\text{g}/\text{m}^3)$, 2시간 이상 + 다음날 $200(\mu\text{g}/\text{m}^3)$ 초과 예보

- 수거방법 : 축산물취급업소 내 식육 및 포장육 유상수거 후 서울특별시 보건환경연구원(동물위생시험소)에 검사의뢰
- 조치사항 : 부적합 발생 시 관련 법령에 의거 행정처분 및 추가점검 실시

3. 고농도 미세먼지 대응

상황실 운영

- 근무기간 : 2023. 12월 ~ 2024. 5월
- 근무장소 : (초)미세먼지 상황실 (구청 환경과 사무실)
- 근무방법 : (초)미세먼지 경보(주의보)·비상저감조치 발령 시 비상근무
 - 전파방법 등을 숙지하여 비상근무 상황 유지
 - 상황전파 및 조치실적 작성 등
- 근무반 편성 : 환경과 직원 1명

미세먼지 예·경보제 시행

○ 예보제 운영개요

- 예보기관 : 환경부(국립환경과학원)
 - ※ 예보발표 : 에어코리아(<https://www.airkorea.or.kr>)
- 예보시기 : 연중 매일, 오전·오후 각 2회
- 전파기관 : 서울시 보건환경연구원(대기질통합분석센터)
- 전파방법 : 문자전송, 서울시 홈페이지·대기환경정보 홈페이지 게시
- 전파대상 : 인터넷 이용자, 문자서비스 신청자, 담당 공무원 등

○ 경보 기준(황사경보-미세먼지 경보제 통합 운영)

발령단계	미세먼지(PM10)		초미세먼지(PM2.5)	
	발령기준	해제기준	발령기준	해제기준
주의보	시간당 평균 150 $\mu\text{g}/\text{m}^3$ 이상 2시간 이상 지속인 때	시간당 평균 100 $\mu\text{g}/\text{m}^3$ 미만인 때	시간당 평균 75 $\mu\text{g}/\text{m}^3$ 이상 2시간 이상 지속인 때	시간당 평균 35 $\mu\text{g}/\text{m}^3$ 미만인 때
경보	시간당 평균 300 $\mu\text{g}/\text{m}^3$ 이상 2시간 이상 지속인 때	시간당 평균 150 $\mu\text{g}/\text{m}^3$ 미만인 때는 주의보로 전환	시간당 평균 150 $\mu\text{g}/\text{m}^3$ 이상 2시간 이상 지속인 때	시간당 평균 75 $\mu\text{g}/\text{m}^3$ 미만인 때는 주의보로 전환
황사경보	시간당 평균 800 $\mu\text{g}/\text{m}^3$ 이상 2시간 이상 지속인 때		-	-
황사재난	2,400 $\mu\text{g}/\text{m}^3$ 이상 24시간 지속 후 24시간 지속 예상 시 1,600 $\mu\text{g}/\text{m}^3$ 이상 24시간 지속 후 48시간 지속 예상 시		-	-

제설작업 책임구간 및 취약지점 지정

○ 기본 책임구간

제설용역	<ul style="list-style-type: none"> ▶ 25개 노선, 연장 45.54km <ul style="list-style-type: none"> - 금하로23길, 시흥대로40길(행궁길), 금하로30길(한우물길), 독산로54길(산기슭도로), 벚꽃로, 가산로, 디지털로, 시흥대로73길, 호암로, 기아로, 안양천로, 한내로, 금하로, 탑골로, 독산로, 독산로50길(복지관길), 문성로, 범안로, 시흥대로, 두산로, 가산디지털1·2로, 서부셋길, 디지털로9길, 벚꽃로6길
동주민센터	<ul style="list-style-type: none"> ▶ 주요간선도로 보도, 보도육교, 동 청사주변, 구청사 주변(행정지원과) ▶ 구청 및 용역 제설구간 이외 도로 ▶ 각 건축물관리자의 제설책임 홍보 및 유도

○ 취약지점 제설 분담 현황

구 청	<ul style="list-style-type: none"> ▶ 간선도로 : 8개 노선 (금하로, 호암로, 범안로 등) ▶ 취약지점 : 20개소 <ul style="list-style-type: none"> - 교량 5개, 고갯길 11개 - 입체교차로 1개소(시흥I.C), 터널 3개(산복터널, 호암1·2터널) ▶ 주요도로 및 보도육교 등 제설함 운영 : 156개소
동주민센터	<ul style="list-style-type: none"> ▶ 1단계 제설 작업구간 <ul style="list-style-type: none"> - 관내간선도로 및 지하철 역사주변 보도(시흥대로 외 8개 노선) - 보도육교 : 7개소 ▶ 2단계 제설 작업구간 <ul style="list-style-type: none"> - 이면도로 고갯길 등 : 167개소 - 연속적인 폭설 시 보도 제설작업 후 골목길 제설 작업 ▶ 이면도로 제설제 보관의 집 운영 : 349개소

부서별 주요 지점 및 동주민센터 배정

○ 기능부서 : 취약지점 제설 지원

부서	제설작업 주요업무	비고
행정지원과	▶ 행정 및 차량지원, 청사주변 제설	
민원감사담당관	▶ 자체계획에 의한 단계별 근무상태점검	
청소행정과	▶ 중점제설 취약지점 제설작업 ▶ 시흥대로 중앙차로 버스정류장 제설작업	
공원녹지과	▶ 공원녹지시설 제설작업	
교통행정과	▶ 자전거도로 제설, 마을버스 노선 제설, 행정지도	
세무2과	▶ 자전거도로 제설(2단계부터 지원)	
주거정비과		
주차관리과		
도로과	▶ 상환근무 및 주요 취약지점 제설	
치수과	▶ 안양천 및 빗물펌프장 주변도로 제설	

○ 일반부서 : 동주민센터 지원

- 규 모 : 22개부서 354명

- 내 용 : 167개 취약지역(동 청사 주변, 골목길·고갯길 등) 제설작업 실시

구분	담당동	담당부서	인원(명)
계			354
동 주민센터 지원근무	가산동	재무과, 부동산정보과, 민원여권과	46
	독산1동	교육지원과, 지역경제과, 일자리청년과	40
	독산2동	기획예산과, 아동청소년과	27
	독산3동	건설행정과, 어르신장애인과	37
	독산4동	주택과, 복지지원과	39
	시흥1동	세무2과, 문화체육과	39
	시흥2동	소통담당관, 건축과	26
	시흥3동	가족정책과, 복지정책과	29
	시흥4동	주민안전과, 자치행정과	40
	시흥5동	도시계획과, 환경과	31

겨울철 다소비 식품 수거검사

- 수거기간 : 2023. 11. ~ 2024. 3.
- 수거품목 : 겨울철 다소비 유통식품(호빵, 다류 등)
- 수거수량 : 10건
- 수거방법 : 식품판매업소 내 유통식품 유상수거 및 검사의뢰
- 조치사항 : 수거검사 부적합 업소는 행정처분 및 추가 점검 실시

부정·불량식품 소비자신고센터(1399) 운영

- 기 간 : 2023. 11. ~ 2024. 3.
- 대 상 : 위생 불량, 유통(소비)기한 경과, 이물 혼입 등의 부정 불량 식품 신고 식품판매업소
- 내 용 : 민원 신고 관련 식품판매업소 위생점검 실시
- 방 법 : 소비·유통·제조단계별 현장 방문조사, 필요시 수거검사 실시
- 조치사항 : 식품위생법 위반사항에 따라 해당 업소 행정조치

연말연시·설명절 대비 축산물 판매업소 지도점검

- 기 간 : 2023. 11. ~ 2024. 3.
- 대 상 : 독산동 우시장 및 전통시장 내 축산물 판매업소
- 점검반 : 공무원 및 명예축산물위생감시원 2개반(2인 1조)
- 중점 점검내용
 - 표시사항 준수 및 유통기한 경과제품 보관·판매 여부
 - 냉동육을 냉장육 제품으로 생산·판매 여부
 - 쇠고기 및 돼지고기 이력제 준수 여부
 - 축산물 취급자 개인위생 관리상태 적정 여부

축산물(식육 및 포장육) 수거검사

- 기 간 : 2023. 11. ~ 2024. 3.
- 수거품목 : 식육 및 포장육 15건
- 검사항목 : 한우유전자, DNA동일성(쇠고기), 잔류항생물질, 부패도 등

2. 식품안전점검

겨울철 식중독 대비 중점관리업소 지도점검

○ 점검기간 : 2023. 11. ~ 2024. 3.

○ 점검대상 : 254개소(집단급식소 180개소, 대형음식점 78개소)

구분	합계	집단급식소						대형음식점 (300㎡ 이상)
		소계	학교	유치원	어린이집	복지시설	산업체 등	
업소수	254	176	33	11	64	7	61	78

○ 점 검 반 : 위생과 담당 공무원(2인 1조)

(*필요시 소비자위생감시원 활용)

○ 지도내용

- 겨울철 유행 식중독(노로바이러스 등) 예방 안내 및 지도점검
- 식재료의 유통기한, 보관기준 준수여부 등 부정·불량식품 사용 여부
- 식품 등을 취급하는 조리장 청결 관리 등 식품위생법 준수 여부

겨울철 다소비 식품제조·판매업소 지도점검

○ 점검기간 : 2023. 11. ~ 2024. 3.

○ 점검대상 : 겨울철 성수식품 제조·판매업소 30개소

- 식품제조가공업소 주요 생산품목(유형) 현황

합계	식품유형								
	면류	과자,빵류, 초콜릿류,떡류	조미식품	음료류	두부	김치류	즉석 식품	수산물가 공품	기타
96	5	25	9	26	2	1	5	3	20

- 식품제조판매업소(제조,즉석,기타식품판매업소 등) 지도점검 : 30개소

○ 점 검 반 : 공무원 2인 1조 1개반(*필요시 소비자위생감시원 활용)

○ 점검내용 : 빵류(케이크), 즉석조리식품 판매업소 중점점검

- 김장철, 성탄절, 명절, 발렌타인데이 등 특정시기 집중점검
- 무신고(무표시) 제품 원료로 사용 여부 및 판매 여부
- 식품 등을 취급하는 작업장 내부 청결 상태 확인
- 보존 및 유통기준 등 식품위생법 준수 여부 등

강설 시 초동대응력 제고를 위한 제설대응체계 강화

○ 제설현장파악시스템 구축

- 고갯길, 골목길 등 제설취약지점(20개소)에 대한 U-통합운영센터 CCTV 영상정보 연계 모니터링으로 적설 징후 포착 즉시 초동 제설작업 실시
- ※ 시스템 구축 개요 : 멀티비전 46' × 4대, 전용PC 2대 (도로과 사무실 설치운영)

○ 제설취약지점 초동대응 체계 강화 : 도로열선 및 염수살포장치 설치

- 백산초~금천고 일대 외 6개소 도로열선 추가설치 완료 (도로열선 총연장 3.65km구간)
- 제설취약구간인 수출의다리 고가에 고정식 염수살포장치 설치
- 실시간 모니터링을 통해 적설 즉시 원격조정 염수살포

○ 신속한 상황 전파 및 비상근무체계 구축

- 제설현장관리시스템 및 문자전송서비스 활용 비상상황 전파
- 비상근무체계 구축 및 개인별 임무부여

○ 제설업무 개선

- 지하철 출입구, 버스정류장 등 보도 제설 장비를 활용한 제설작업 시행
 - 보도용 제설차량 기존 3대 → 12대 확대운영
- 찾아가는 제설기동반(1톤살포기+운전원1명)을 동주민센터로 지원하여 주민 센터 통제하에 이면도로 제설용역 강화
 - 1톤 소형 살포기 기존 4대 → 13대 확대 운영

제설대응력 향상을 위한 구민 협치환경 조성

○ 주민과 함께하는 제설문화 정착을 위한 제설제 지원

- 지원대상 : 시흥동, 독산동 150세대 이상 아파트 등 공동주택
- 지원방법 : 제설작업 참여 계획서를 제출하면 검토 후 제설제 지원

○ 「금천구 건축물 관리자의 제설·제빙에 관한 조례」 제정('17.10.13.)

- 건축물관리자(소유자, 점유자, 관리자 순)의 제설 책임 및 범위 등 규정
- '내 집 · 내 점포 앞 눈치우기' 자발적 참여 문화 조성

『금천구 건축물 관리자의 제설·제빙에 관한 조례』 제정 공포

- ▶ 제정목적 : 내 집 앞, 내 점포 앞 눈치우기 참여문화 조성
- ▶ 조례상 제설·제빙 기준

제설·제빙 범위	제설·제빙 시기	제설·제빙 책임순위
· 보도 : 보도폭 전체 · 주거용 건물 : 출입구 폭1m · 비주거용 건물 : 건물폭 1m	· 주간에 내린 눈 : 눈이 그친 때로부터 4시간 이내 · 야간에 내린 눈 : 익일 오전 11시까지 단, 1일 내린 눈의 양이 10cm 이상인 경우 눈이 그친 때로부터 24시간 이내	· 소유자가 건축물내 거주하는 경우 : 소유자>점유자>관리자 순 · 소유자가 건축물내 비거주하는 경우 : 점유자>관리자>소유자 순

대주민 홍보 : 주민의 자발적 제설참여 유도

○ 내 집 · 내 점포 앞 눈 치우기 홍보

- 「금천구 건축물관리자의 제설·제빙에 관한 조례」에 따른 건축물관리자의 제설·제빙 범위 및 시기 알리기

○ 강설 시 구민 안전을 위한 행동요령 홍보

강설 시 구민 행동요령

- ▶ 강설 시 “내 집 · 내 점포 앞 눈치우기” 자발적 참여
- ▶ 승용차 이용을 자제하고 대중교통 이용
- ▶ 폭설시 초·중·고교의 등하교 시간 조정 등

○ 매체별 홍보 방안

홍보방법	활용방안	협조부서
온 라 인 매 체	▶ 구 홈페이지(모바일사이트)	소통담당관 동주민센터
소 식 지	▶ 반상회보 및 금천구 소식지 활용	
영 상 매 체	▶ 전광판(마을버스, 구청)	
인 쇄 매 체	▶ 포스터, 전단지	
공 문 발 송	▶ 중학교 10개, 고등학교 6개교(학교장) ▶ 아파트, 오피스텔, 다세대 주택 등 집합건물	
행 사 시	▶ 관내 각종 행사시 홍보물 첨부	

○ 추진방법

- 겨울철 월동모기가 서식 가능한 건물 내 정화조, 집수정 등 모기 유충 서식조사 및 개체수 확인
- 모기 유충구제 시 친환경 약품 사용
- 건물 지하실 등 활동하는 성충 발견시 수동식 분무기, 연막장비를 활용하여 현장에서 즉시 방제 처리

가축·가금류 전염병 예방 및 차단

○ 기 간 : 2023. 10. ~ 2024. 2.

○ 대 상

- 우제류 및 가금류 : 관내 대상 농가 없음
- 야생조류 : 안양천 주변 야생조류

○ 부서별 추진내용

- 위생과
 - AI 및 구제역 차단방역 총괄
 - 관내 가금류 예찰 및 AI 관련내용 홍보
- 보건정책과
 - AI 등 인수공통전염병 관리 및 인체감염 예방조치 총괄
 - AI 인체감염 대책반 구성 및 운영 ※AI 확충 발생시 가동
 - 야생조류 서식지(안양천) 소독실시
- 공원녹지과
 - 야생동물(철새) 질병관리 및 방역조치 총괄
 - 철새서식지 등 질병 의심축(폐사체) 발생신고 접수 및 검사의뢰
 - 안양천 야생조류 예찰실시

동절기 감염병 예방접종 실시

○ ‘23-24년 코로나19 동절기 예방접종 실시

- 접종대상 : 만 6개월 이상 대상자

※ 단. 6개월-4세용 화이자 XBB.1.5 단가백신 접종은 도입 시 적용

접종대상	접종기간
65세 이상, 12-64세 면역저하자, 감염취약시설 구성원	2023.10.19.(목)~2024.3.31.(일)
그 외 6개월-64세	2023.11.1.(수)~2024.3.31.(일)

- 접종장소 : 지정의료기관 86개소

- 접종백신 : 연령에 따라 상이함

접종백신	접종연령	용량(mL/μg) 및 방법	접종간격	
			2차	3차
화이자 (XBB.1.5)백신	6개월-4세	0.3ml/3μg/ 근육주사	1차접종 후 8주 * 최소접종간격: 17일	이전 접종 후 8주 * 최소접종간격: 52일
화이자 (XBB.1.5)백신	12세 이상	0.3ml/30μg/근육주사	이전 접종 후 최소 3개월(90일) 이후	
모더나 (XBB.1.5)백신	12세 이상	0.5ml/50μg/근육주사	이전 접종 후 최소 3개월(90일) 이후	
모더나 (XBB.1.5)백신	5-11세 이상	0.25ml/25μg/근육주사	이전 접종 후 최소 3개월(90일) 이후	

○ 취약계층 인플루엔자 예방접종 실시

- 대 상 : 기초생활수급자(만50-64세, 의료급여수급권자)

심한장애(1-3급), 국가유공자(본인) 5,713명

- 접종백신 : 4가백신

- 일 정 : 2023.10.23.(월) ~ 12.10.(일)

- 접종장소 : 관내 위탁의료기관 64개소

겨울철 모기 서식지 조사 및 유충구제

○ 추진기간 : 2024. 1. ~ 2024. 3.

○ 조사대상시설 : 53개소

합계	기존 모기서식지 관리대상시설	공동주택(아파트)	모기유충 민원발생지
53	17	29	7

2. 공원·녹지분야 제설 대책

공원·녹지 제설 대책

○ 추진대상

- 공 원 : 59개소

- 임 야 : 등산로 21개 노선(31.4km), 약수터 8개소 등

- 가로수·녹지대 : 가로수 36개 노선(6,610주), 녹지대 130개소(158,848㎡)

- 수경시설 : 구청역 앞 바닥분수 등 25개소

○ 추진방법 : 단계별 편성운영에 따른 조치

- 평시는 현장인력(공무직, 기간제, 공공근로자 등) 활용 제설, 폭설시 제설대책본부의 지시 및 부서장의 판단에 따라 제설 시행

- 강설에 취약한 경사로 및 계단구역 우선 제설

- 수목이 생육 중인 녹지대 내 염화칼슘 사용 금지

- 낙가래, 삽, 제설기를 이용 제설하고 경사로는 모래 살포

3. 대중교통 수송능력 제고

강설 시 대중교통 운영대책

○ 추진개요

- 추진기간 : 2023. 11. 15.(수) ~ 2024. 3. 15.(금) (4개월간)

- 추진방향

· 제설대책본부와 연계하여 강설·결빙 시 원활한 교통운행체계 마련

· 마을버스 안전운행을 위한 우회노선 및 정류소 등 교통시설물 관리

- 관내 대중교통 현황

· 지 하 철 : 3개역 2개 노선(금천구청역, 독산역, 가산디지털단지역)

· 시내버스 : 5개 업체 597대(금천구 경유 주요 노선)

· 마을버스 : 6개 업체 89대(9개 노선) ※ 총 89대 중 10대 휴업

· 택 시 : 2,263대(법인 13개 업체 1,078대 / 개인 1,185대)

재난단계별 수송대책 (지하철· 시내/마을버스)

단 계	대중교통 수송
1단계(주의) 강설예보 : 적설량 5cm 미만 예보 시	<ul style="list-style-type: none"> 지 하 철 : 전동차 비상대기 13편성 시내버스 : 도로 결빙 등 도로통제 시 우회운행 마을버스 : 강설취약구간 진입불가 시 자동 우회운행
2단계(경계) 대설주의보 : 적설량 5cm 이상 예보 시 한파주의보 : 아침 최저기온 영하 12°C 이하로 2일간 지속 예상	<ul style="list-style-type: none"> 지 하 철 : 침두·막차시간 30분 연장, 전동차 비상대기 16편성 시내버스 : 침두 및 막차시간 30분 연장 마을버스 : 강설취약구간 진입불가 시 자동 우회운행
3단계(심각) 대설경보 : 적설량 10cm 이상 예보 시 한파경보 : 아침 최저기온 영하 15°C 이하로 2일간 지속 예상	<ul style="list-style-type: none"> 지 하 철 : 침두·막차시간 60분 연장, 전동차 비상대기 16편성 시내버스 : 침두 및 막차시간 60분 연장 마을버스 : 노선특성(승객수, 막차시간)과 도로사정을 감안하여 막차시간 연장 검토 <p>※ 이면도로를 운행하는 마을버스 특성상 강설 시 안전사고 발생 위험이 높아 도로사정을 감안하여 일부 노선만 검토</p>

제설대책본부 연계 비상근무

○ 교통행정과 근무조

구 분	A조	B조	C조	D조
교통대책반	박희중	송강현	이수정	정은상
재난환경총괄반	최윤성	임수애	백중현	장기환
근 무 조	강민경 정재환 연국진 장수희	이숙희 박창선 남현욱	정명하 박신우 이정현	허윤석 박유진 장지성

○ 교통대책반 주요임무

- 교통정보 파악 및 안내, 교통 통제 (금천경찰서 경비교통과 협조)
- 교통두절 시 교통대책 : 마을버스 우회노선 관리 및 막차 연장 검토
- 교통시설물 복구대책 : 도로표지, 안전시설물, 마을버스 정류장 등

분야 4 보건·환경대책

1. 감염병 예방·관리

코로나19 대응 재난안전대책본부 운영

- 운영기간 : 상황 종료시 까지
- 운영시간 : 09:00~18:00(주 7일)
- 운영장소 : 보건소 4층 아이맘센터 내
- 근무내용
 - 보건소 선별진료소 코로나19 검사 결과 관리
 - 감염취약시설 확진자 발생 모니터링 등 관리
 - 코로나19 먹는치료제 처방·조제기관 안내 및 코로나19 관련 전화상담 등

보건소 선별진료소 운영

- 운영시간 : 09:00~18:00(주 7일)
- 운영장소 : 보건소 앞 선별진료소
- 운영인력 : 7명/1일(의사 1명, 검체 2명, 행정요원 4명)
- PCR 검사대상
 - 만 60세 이상 고령자
 - 의료기관 내 의사 소견에 따라 코로나19 검사가 필요한 자
 - 의료기관 입원 예정 환자와 해당 환자의 상주 보호자 1인
 - 감염취약시설 종사자

감염취약시설 감염병 대응 방역물품 지원

○ 대 상 : 관내 감염취약시설 49개소

합계	요양병원
49	4

○ 추진방법

- 고령자, 면역저하자 등 고위험군 다수 상주하고 있는 감염취약시설에 감염병 예방을 위한 개인보호구 등 방역물품을 지원
- 지원물품 : kf94마스크, 부직포가운, 라텍스장갑, 페이스섨드, 살균제 등

- 가로수 및 도로변 녹지대 제설제 피해 예방 조치
 - 비닐 및 부직포 덮기, 벚집 바람막이 등 설치
- 강풍·강설 시 넘어지거나 가지가 부러지지 않도록 전지작업 실시

○ 시설물 관리

- 산사태 복구지 석축 및 지반침하 등 현장점검 실시
- 등산로 및 오르막 초입 등 빙판 발생 예상지 사전 조치
 - 제설용 모래함 및 제설도구 비치, 목계단(테크로드) 미끄럼 방지 조치
 - ※ 산기슭공원, 만수천, 호암늘솔길, 호암산숲길공원 등
- 공원 시설물 동파방지
 - 금천체육공원 등 공원화장실 내 보일러, 난방기 등 정상작동 확인
 - 수경시설 퇴수 및 노즐관리 ※ 철쭉어린이공원 등 24개소
 - 음수대 및 약수터 단수조치 및 노출배관, 수도꼭지 보온조치

○ 화재예방

- 공원관리실 전기시설 등 안전점검, 현장관리 인력 화재예방 교육 실시
- 전기시설 안전점검

마을버스 안전운행 대책

○ 강설 전·후 추진사항

강설 시 (1단계 이상)	<ul style="list-style-type: none"> ▶운수업체 <ul style="list-style-type: none"> · 일상점검 실시 후 배차, 월동장비 확보상태 점검 · 서행운행, 제동상태 불량 시 월동장비 부착 후 운행 ▶강설취약구간 진입불가 시 자동 우회운행 실시 <ul style="list-style-type: none"> · 대상노선 : 금천01, 01-1, 02, 08, 11 · 우회도로 안내판 설치, 운수업체에서 이용승객 홍보 ▶교통행정과 : 강설경보(3단계 이상) 발령 시 연장운행 검토 <ul style="list-style-type: none"> · 교통시설물(정류소 등) 훼손 시 응급복구 등 비상대응
강설 후	<ul style="list-style-type: none"> ▶운수업체 <ul style="list-style-type: none"> · 강설취약구간 제설완료(도로과 협조) 후 정상운행 · 세차(내·외부 청결유지) 후 배차 ▶교통행정과 <ul style="list-style-type: none"> · 마을버스 노선순찰, 교통시설물(정류소 등) 피해 복구

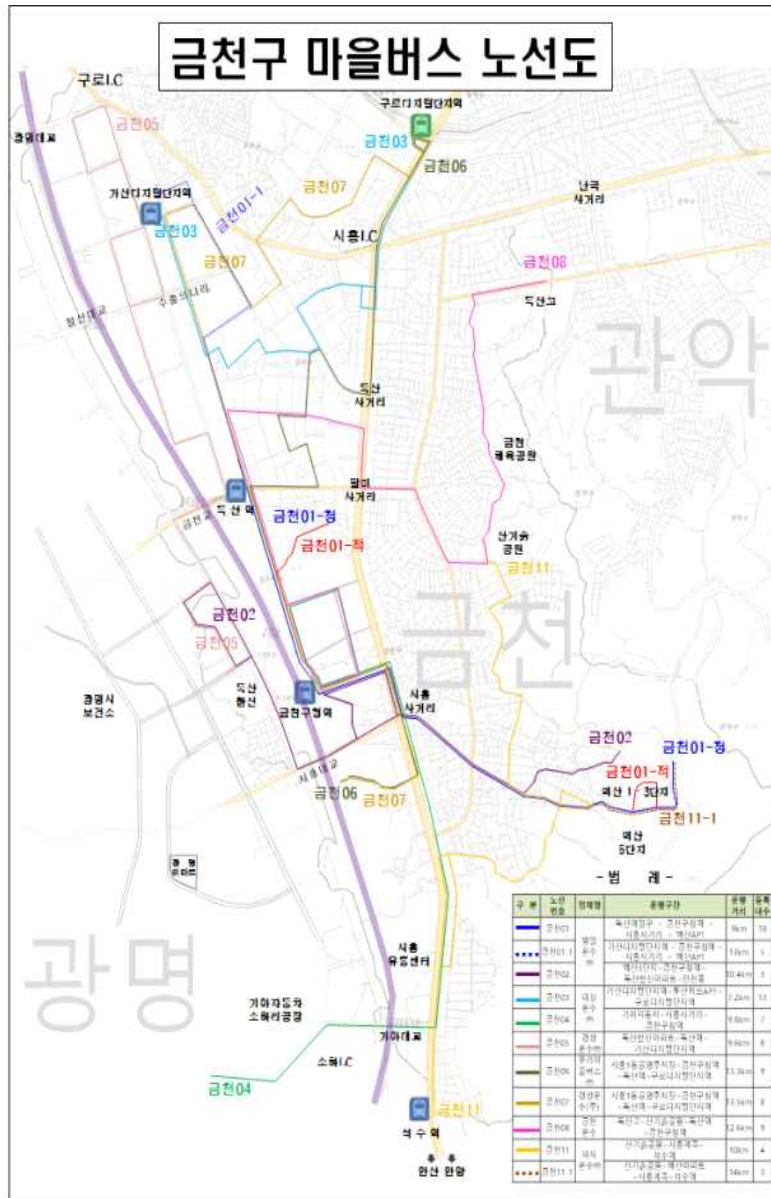
○ 노선별 강설취약구간 교통대책

노선번호	운수업체	취 약 구 간
금천01	범일운수(주)	금하로(범일운수종점~호암사)
금천02		탑골로(탑동초교~벽산3단지)
금천08	금천운수(주)	산기슭도로 구간, 문화체육센터 앞
금천11	이삭운수(주)	시흥계곡~차오름길 입구
금천03	대상운수(주)	이면도로 운행 시 주의
금천04		
금천05		
금천07		
금천06		

○ 운수업체 협조사항

- 겨울철 대비 운행 전 차량 정비 등 정비체계 강화
- 스노우타이어 및 체인 등 월동장비 확보
- 교통사고 예방을 위한 운수종사자 안전운행 자체교육 실시

< 강설시 마을버스 운행 취약지역 노선도 >



현장중심의 조기 진화체계 구축

- 산불 진화 지휘체계 확립
 - 소/중형 산불 : 산불방지 대책본부 구청장(공원녹지과장) 지휘
 - 대형산불(100ha이상) : 서울시장 통합지휘(중앙대책본부 통제)
- 산불 발생 현장 『산불현장 통합지휘본부』 설치·운영
 - 현장 조망 및 접근이 양호한 지점 설치
 - 유관기관 및 진화자원의 책임관계자가 근무할 수 있는 규모로 설치
- 진화대 조직 및 구성
 - 지상 진화대 : 산불발생 즉시 현장 출동 진화
 - 공원녹지과 116명(직원26, 공무원7, 기간제83)
 - 보조 진화대 : 중형 산불이상 확산 시, 비상소집에 의거 현장출동
 - 우리 구 직원 158명(3개조 편성, 각 부서·동별 2~4명)
 - 잔불정리 감시조 : 불씨가 완전히 소멸될 때까지 현장감시

겨울철 공원 및 산림 내 취약시설 안전점검

- 대 상 : 공원 59개소, 산림 내 재난취약시설 14개소
 - 관악산근린공원 1, 근린공원 4, 소공원 2, 어린이공원 41, 기타공원 11
 - 산사태취약지역 22개소, 사방댐 8개소, 낙석우려지 3개소
- 주요 점검사항
 - 공원시설물 동파 예방
 - 공원 건축물 내 피해 발생 우려 시설물 파손점검 등 안전조치
 - 동절기 공사 중지 현장 순찰 강화 및 수시점검 등
 - 산사태 복구지, 낙석 우려지 및 절개지 등 지반침하·균열발생 여부
 - 계간수로 및 침사지 등 사방시설 파손 점검

공원수목 및 가로녹지대 관리

- 공원수목 및 가로녹지대 관리
 - 수목 월동(보온) 조치
 - 초화류 : 이영 덮기(식재지 보호 및 흠먼지 날림 방지)
 - 구근류 : 칸나, 다알리아 등 구근 굴취 후 저장
 - 소나무, 배롱나무, 장미 등 저온에 약한 수목 : 벗집 싸기

○ 임 무

상황실 근무	현장 근무
<ul style="list-style-type: none"> - 산불발생 시 현장 진화 지휘체계 유지 - 유관기관과의 공조체계 유지 - 산불발생 및 진화 상황 신속 보고 및 현장 대처 상황 기록 유지 - 진화대 조직 정비, 인력확충 및 초동 진화태세 유지 	<ul style="list-style-type: none"> - 산불 예방활동 순찰 및 불법행위 단속 - 등산객이 많은 주말 및 공휴일 산불 취약지역 집중 순찰 - 산불진화 장비 점검 및 정비 - 산림 내 인화물질 반입 차단

산불 예방 활동 전개

○ 예방시설 및 진화장비 점검

- 예방시설 : 감시초소 1개소, 통신시설 9대
- 진화장비
 - 헬기 29대(소방청2, 서울소방청3, 경기도20, 산림청4)
 - 고압수관보관함 2개소, 등짐펌프 등 505점

○ 언론 및 홍보물을 이용한 산불 예방 홍보

- 구청 홈페이지, 구보, 지역신문 등
- 취약지역 산불예방 현수막 설치(주요 등산로 입구 등)
- 전광판 이용 홍보(호암사 입구, 구청 엘리베이터 등)

○ 산불 전문 예방 진화대(감시인력 8명) 운영

- 산불예방 및 진화활동, 산림사업 보조 및 지원 등

분야 3 안전대책

1. 시설물 안전관리

재난취약시설 등 시설물 안전점검

- 점검부서 : 시설관리부서 (주택과 등 8개 부서)
- 점검기간 : 주택과 등 8개 부서(시설관리부서)
- 점검대상 : 총 227개소(공공 131, 민간 96)
- 총괄현황

연번	점 검 분 야
총 계	
1	재난취약시설
2	대형 공사장
3	위험건축물
4	공연장 등
5	공원시설 등
6	사방시설 및 산사태 취약시설
7	전통시장 등
8	대형 목욕·숙박시설

○ 점검방법

- 부서별 자체 점검반 편성 및 육안점검
- 민간시설은 시설 관리자의 자율점검 방식 병행
- 필요시 외부 전문가 및 유관기관과 합동점검
- 건설공사장 안전관리시설 및 건설기기 안전관리 등 점검
- 건설공사현장 정리 정돈 및 기타 안전취약 부분 점검
- 담장, 축대 배수시설 등 각종 시설의 붕괴 파손사항 점검

○ 주요 점검사항

- (중대시민재해 대상시설) 중대재해처벌법 시행에 따른 안전계획 이행 및 점검
- (공통사항) 겨울철 화재사고 취약 및 위험요인 점검
- 시설물별 점검사항

구 분		점 검 사 항
주요 공사장 및 재난취약 시설	공공시설	- 구조물 균열 및 옹벽 주변 세굴, 침하 여부 - 도장상태, 포장면 및 난간 균열·마모·손상 등 안전유무 - 배수시설 토사 등 퇴적, 유실 여부 등
	대형공사장	- 공사장 화재발생 위험요인 및 소화대책 - 공사장 안전관리시설 및 건설기기 안전관리 - 공사현장 정리 정돈 및 기타 안전관련 취약부분 점검 등
	건축물 (공동주택 등) 급경사지 등	- 옹벽·석축 등 균열 및 상태, 시설물 등 관리실태 - 주요 구조물의 손상·균열·누수 등 결함발생 여부 점검 등
다중이용 시설	공원시설	- 음수대, 분수대 등 수경시설, 물탱크 및 밸브 등 동파예방 - 화장실 내 보일러, 전기히터 등 난방기기 정상작동 여부 - 전기시설(부접점, 선로·분전함 등), 상하수도, 가스관 점검
	공연장 등 전통시장 대형 목욕장 대형 숙박시설	- 건축·가스·전기·소방 등 주요 시설장비 등의 관리실태 - 비상통로 내 무분별 판매행위 및 물건적치 여부 - 문화재 원형훼손, 각종 시설 파손 및 소화기 비치 여부 - 자동화재 탐지설비, 비상벨, 누전차단기 등 기능 작동 여부 - 환강기, 피난유도선, 비상구 등 피난시설 정상 작동 여부 - 환기시설, 적정 조명도 유지 등 공중위생시설 준수사항 - 영업시설 미신고 증축 및 내부구조 변경 여부 등

○ 점검결과 조치방법

- 경미한 사항은 즉시 현장에서 정비토록 시정 조치
- 공공시설 보수·보강사항은 시설물 유지관리 인력 등을 활용 조치
- 민간시설 보수·보강사항은 소유자(관리자)에게 보수·보강 등 정비토록
지시하여 시정 완료될 때까지 지속적 관리
 - 관련법령 위반사항 : 행정지도 및 행정처분

2. 전통시장 안전점검

전통시장 시설물 및 공사장 특별점검

○ 점검개요

- 점검기간 : 2023. 11. 13. ~ 12. 13.(1개월)
- 점검대상 : 전통시장 및 (골목형)상점가 8개소
 - 남문시장, 현대시장, 대명여울빛거리, 독산동 우시장, 은행나무시장, 독산동 맞나는거리 상점가, 정훈 한마음 골목시장, 천리단길
- 점검인원 : 3명(시설물 담당 팀장 및 주무관)
- 점검방법 : 시설물 전검표에 의거 상인회 합동 점검
 - 전통시장 안전취약시설 육안점검
 - 특별 위험 요소 발굴 시 외부 전문가와 합동 정밀점검 실시
- 주요 점검사항
 - 겨울철 화재사고 취약 및 위험요인 점검
 - 소방도로용 적치물 경계선 내 무분별 판매행위 및 물건적치 여부
 - 가스, 전기, 소방 등 주요 시설장비 관리실태

○ 점검결과 조치방법

- 경미한 사항 : 현장 시정조치
- 보수·보강사항 : 시설물 소유자 및 관리자에게 행정지도 등

3. 산불 예방 및 산림취약시설 관리

산불방지 대책본부 설치·운영

- 설치장소 : 공원녹지과
- 운영시간 : (평일) 09:00~21:00, (공휴일) 09:00~18:00
- 조 직 : 본부장 (금천구청장), 총괄반장(공원녹지과장),
본부요원 (자연생태팀장 등 26명)
- 근무인원 : 6개조 편성 (4~5명 /1일)